



Kommunledningsförvaltningen
Linda Hillner

Vård- och omsorgsnämnden

linda.hillner.e@enkoping.se

Ekonomi och statistik - månadsuppföljning

Förslag till beslut

Förslag till vård- och omsorgsnämnden

1. Månadsrapport januari – september 2024, daterad 2024-10-22, fastställs.
2. Vård- och omsorgsnämnden har tagit del av informationen avseende de nyckeltal som nämnden önskat att förvaltningen redovisar månadsvis.

Beskrivning av ärendet

Vård- och omsorgsnämndens resultat för perioden januari-september uppgår till 814,3 mnkr, en avvikelse från budget på -24,1 mnkr. Den största avvikelsen rör personalkostnader, som visar på ett underskott om -34,0 mnkr. Underskottet fördelas framförallt inom verksamheterna hemtjänst, vård- och omsorgsboende och bostäder LSS. Detta beror helt på att verksamheternas personalkostnader inte ligger i linje med budget.

Vård- och omsorgsnämndens beslutade prognos för året utgår från perioden januari-augusti. I delårsrapport var prognosen för nämndens underskott för året uppskattad till 51,2 mnkr. För att skickliggöra nämnden i sin ekonomiska styrning har förvaltningen gjort en ny prognos per september. Förvaltningens bedömning är vissa insatser börjar visa effekt samt att hemtagningen av hemtjänst från extern regi kommer landa i något lägre kostnader än vad som prognostiserades tidigare.

Ny bedömning av helårsprognosen visar ett resultat på 1 086,0 mnkr, vilket innebär ett underskott på -45,0 mnkr jämfört med budgeten. Positivt är att i prognosen för augusti uppgick nämndens prognostiserade utfall till 1 092,2 mnkr, en sänkning om 6,2 mnkr.

Vård- och omsorgsnämnden har önskat att få följa verksamhetens utveckling i form av en presentation av nyckeltal månadsvis. Redovisningen som finns dokumenterad i månadsuppföljningen innehåller denna månad en redovisning av januari - september 2024 så att det är möjligt att göra jämförelser över tid.

Redovisningen av nyckeltalen ersätter den tidigare stående redovisningen över statistik boendekö, då dessa uppgifter nu ingår i denna handling.

Linda Hillner
Konsult - controller
Enköpings kommun

Månadsrapport september 2024

-Vård- och omsorgsnämnden



Rapport

Datum: 2024-10-22



Månadsrapport september 2024 för Vård- och omsorgsnämnden

Sammanfattning månadsrapport

Vård- och omsorgsnämndens resultat för perioden januari-september uppgår till 814,3 mnkr, en avvikelse från budget på -24,1 mnkr. Den största avvikelsen rör personalkostnader, som visar på ett underskott om -34,0 mnkr¹. Underskottet fördelas framförallt inom verksamheterna hemtjänst, vård- och omsorgsboende och bostäder LSS. Detta beror helt på att verksamheternas personalkostnader inte ligger i linje med budget.

Vård- och omsorgsnämndens beslutade prognos för året utgår från perioden januari-augusti². I delårsrapport var prognosen för nämndens underskott för året uppskattad till 51,2 mnkr³. För att skickliggöra nämnden i sin ekonomiska styrning har förvaltningen gjort en ny prognos per september. Förvaltningens bedömning är vissa insatser börjar visa effekt samt att hemtagningen av hemtjänst från extern regi kommer landa i något lägre kostnader än vad som prognostiserades tidigare.

Under augusti-september övertogs cirka 200 hemtjänstkunder från Allas Vård och Omsorg samt Continuum, vilket bland annat resulterade i rekrytering av cirka 70 nya undersköterskor och vårdbiträden. Denna övergång av verksamhet leder till ett överskott inom 'köp av verksamhet' på cirka 19,8 mnkr (på helår). Detta överskott skapar finansiellt utrymme för den hemtagna verksamheten inom hemtjänsten, kostnader för personal landar då inom kategorin 'Personalkostnader'.

Ny bedömning av helårsprognosen visar ett resultat på 1 086,0 mnkr, vilket innebär ett underskott totalt på -45,0 mnkr jämfört med budgeten. Positivt är att i prognosen för augusti uppgick nämndens prognostiserade utfall till 1 092,2 mnkr, en sänkning i denna uppföljning om 6,2 mnkr.

¹ Jämfört med budget

² Nämnden antar prognos två gånger per år, per april samt per augusti

³ Dnr VON2023/182

Nämndens resultaträkning aktuell månad

Nedanstående bild visar periodens utfall, budget och avvikelse samt årsbudget och de senaste två formella prognoserna.

Resultaträkning	Periodens Utfall	Periodens Budget	Periodens Avvikelse	Årsbudget	Prognos apr	Prognos aug	Avvikelse prognos aug mot budget
Taxor & Avgifter	36,2	33,0	3,2	44,0	48,5	48,7	4,7
Bidrag (intäkter)	18,7	24,8	-6,1	33,0	29,5	27,5	-5,5
Övriga intäkter	9,4	8,6	0,8	11,5	13,9	11,9	0,4
SUMMA INTÄKTER	64,3	66,4	-2,0	88,5	91,0	88,1	-0,4
Personalkostnader	-616,1	-582,1	-34,0	-763,5	-816,6	-829,9	-66,3
Bidrag (kostnader)	-16,5	-18,7	2,2	-24,9	-24,1	-23,1	1,8
Köp av verksamhet	-116,4	-128,7	12,3	-171,6	-170,1	-148,0	23,6
Lokalhyror	-50,8	-48,1	-2,7	-64,1	-68,6	-68,9	-4,8
Övriga driftskostnader	-75,1	-75,3	0,2	-100,4	-98,4	-105,3	-4,9
Kapitaltjänstkostnader	-3,7	-3,8	0,0	-5,0	-5,0	-5,3	-0,3
SUMMA KOSTNADER	-878,6	-856,6	-22,0	- 1 129,5	- 1 183,0	-1 180,3	-50,8
Total (tkr)	-814,3	-790,2	-24,1	-1 041,0	-1 092,0	-1 092,2	-51,2

Avvikelser och kommentarer

Taxor och Avgifter

Taxor och avgifter har ökat något, vilket kan kopplas till faktorer som hemtjänstavgifter och omvårdnadsavgifter.

Bidrag (intäkter)

Inkommande bidrag bedöms minska i relation till budget. I år kommer bidraget "Främja ett hållbart arbetsliv" inte att utlysas. Detta bidrag ingår i årets budget med 3,1 mnkr. Dessutom har nämnden ett lägre utfall när det gäller ersättning för personliga assistenter samt en jämkning av högkostnadsskyddet, vilket även leder till en avvikelse från budgeten. Gällande ersättningen för personliga assistenter är anledningen att både antal beslutade timmar och kunder minskat.

Personalkostnader

Huvuddelen av nämndens totala underskott beror på högre personalkostnader inom främst äldreomsorgen och LSS-boenden. Jämfört med budget för januari–september är avvikelserna för nämndens totala personalkostnader negativ med -34,0 mnkr. För en mer detaljerad analys, se avsnittet 'Nämndens personal, utfall och budget per verksamhetsområde'.

Köp av verksamhet

Nämndens kostnader för köp av verksamhet består främst av köpta vårdplatser. Hemtagningsinsatserna har bidragit till minskade kostnader för förvaltningen, och denna positiva utveckling förväntas fortsätta i takt med att flera externa placeringar avslutas och ersätts av insatser som utförs inom kommunens egen verksamhet.

Prognosen för september för köp av verksamhet visar ett överskott på 23,6 mnkr. Förvaltningens bedömning är att denna utveckling kommer att fortsätta i takt med att externa placeringar avslutas och ersätts med insatser i egen regi. Även hemtjänstens avslutade externa regi bidrar till överskottet.

Nämndens personalkostnader, utfall och budget per verksamhetsområdet

Verksamhetsområde	Periodens Utfall	Periodens Budget	Periodens Avvikelse
- Ledning	-11,9	-11,5	-0,4
- Hälsa- och sjukvård	-57,4	-62,1	4,7
- Myndighet, kvalitet och utveckling	-20,4	-20,2	-0,3
- LSS / Socialpsykiatri	-189,5	-178,1	-11,4
<i>Varav Pers Ass</i>	<i>19,2</i>	<i>-17,4</i>	<i>-1,8</i>
- Äldreomsorg	-339,5	-312,8	-26,7
<i>Varav boende</i>	<i>-205,7</i>	<i>-200,4</i>	<i>-5,4</i>
<i>Varav hemtjänst</i>	<i>-133,7</i>	<i>-112,4</i>	<i>-21,3</i>
	-618,7	-584,7	-34,0

Analys gällande avvikelser gällande personalkostnader

De ökade kostnaderna för personal kan härröras till sjukkostnader, övertidskostnader, vikariekostnader samt kostnader för delade turer.

- **Sjukkostnader:** Utfall sep 2,8 mnkr. Ack jan-sep 19,4 mnkr.
- **Övertid:** Utfall sep 1,1 mnkr. Ack jan-sep 8,2 mnkr.
- **Vikariekostnader:** Utfall sep 12,9 mnkr. Ack jan-sep 97,8 mnkr (inkluderar sommarvikarier).

För en grundlig översikt av statistik och grafer, vänligen se avsnittet 'Viktiga nyckeltal och statistik'. Här presenteras centrala mätvärden och diagram som tydligt belyser de nämnda avvikelserna.

Nämndens utfall och prognos per verksamhetsområdet

Nedanstående bild visar periodens utfall, budget och avvikelse samt årsbudget och senaste prognos.

Verksamhetsområde	Periodens Utfall	Periodens Budget	Periodens Avvikelse	Årsbudget	Prognos apr	Prognos aug
Ledning VO	6,7	1,3	-5,4	1,7		3,7
Hälsa och sjukvård	74,7	75,7	1,0	100,2		100,6
LSS och socialpsykiatri	244,4	236,3	-8,1	311,2		331,2
Myndighet, kvalitet och utveckling	70,9	74,8	3,9	99,7		97,4
Verksamhetsstöd och service	18,2	19,3	1,0	25,7		26,0
Äldreomsorg	399,4	382,8	-16,6	502,6		533,2
	814,3	790,2	-24,1	1041,1		1092,1

Avvikelser och kommentar per verksamhetsområde

Ledning VO

Den centrala administrationen drar över med 5,4 mnkr jämfört med ackumulerad budget för budget för perioden. Detta beror främst på att riktade statsbidrag inte ligger i linje med budget, då vissa uteblivit under pågående år. Bidraget för att främja ett hållbart yrkesliv är budgeterat till cirka 3 mnkr och detta statsbidrag finns ej längre under 2024.

LSS och socialpsykiatri

De ökade kostnaderna för verksamhetsområdet beror till stor del på ökade personalkostnader. Som tidigare nämnde är det främst ökade sjukkostnader, övertidskostnader samt vikariekostnader.

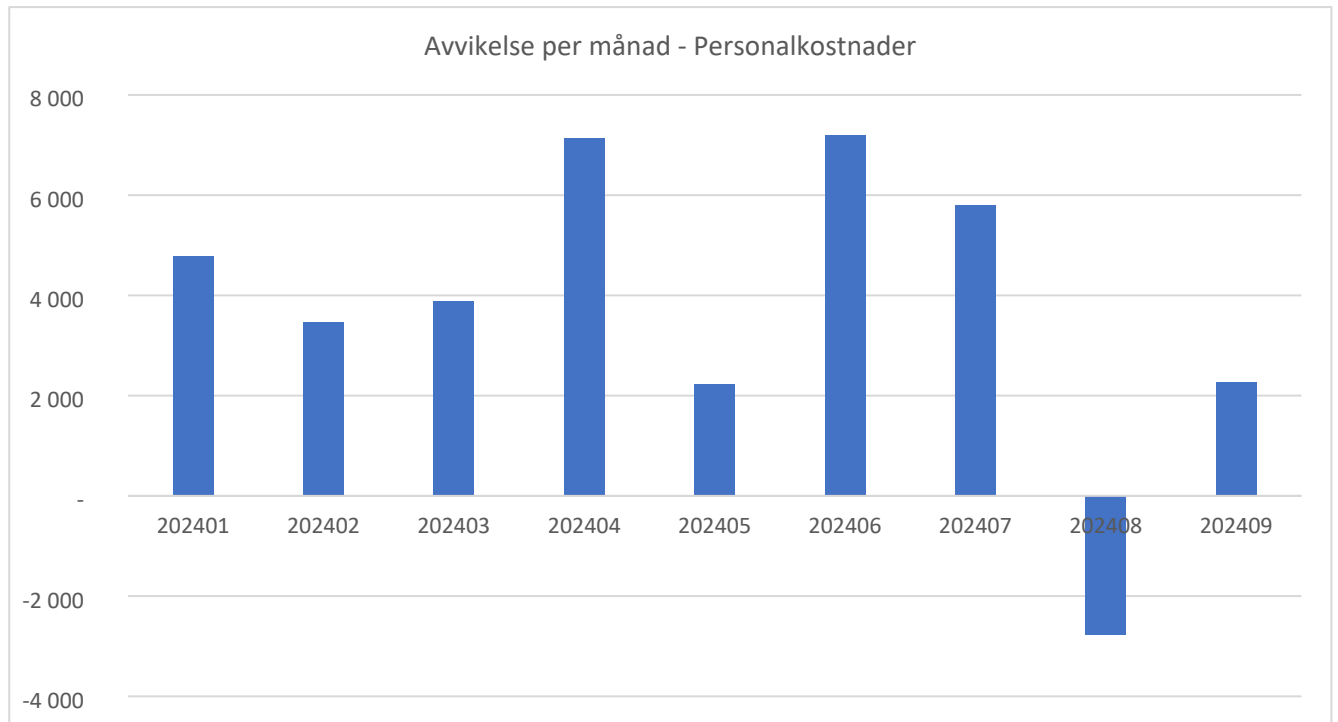
Äldreomsorg

Samma analys kan göras för äldreomsorgen som verksamhetsområde gällande personalkostnader. Här beror det även på kostnader för avveckling av delade turer samt ökad chefstäthet.

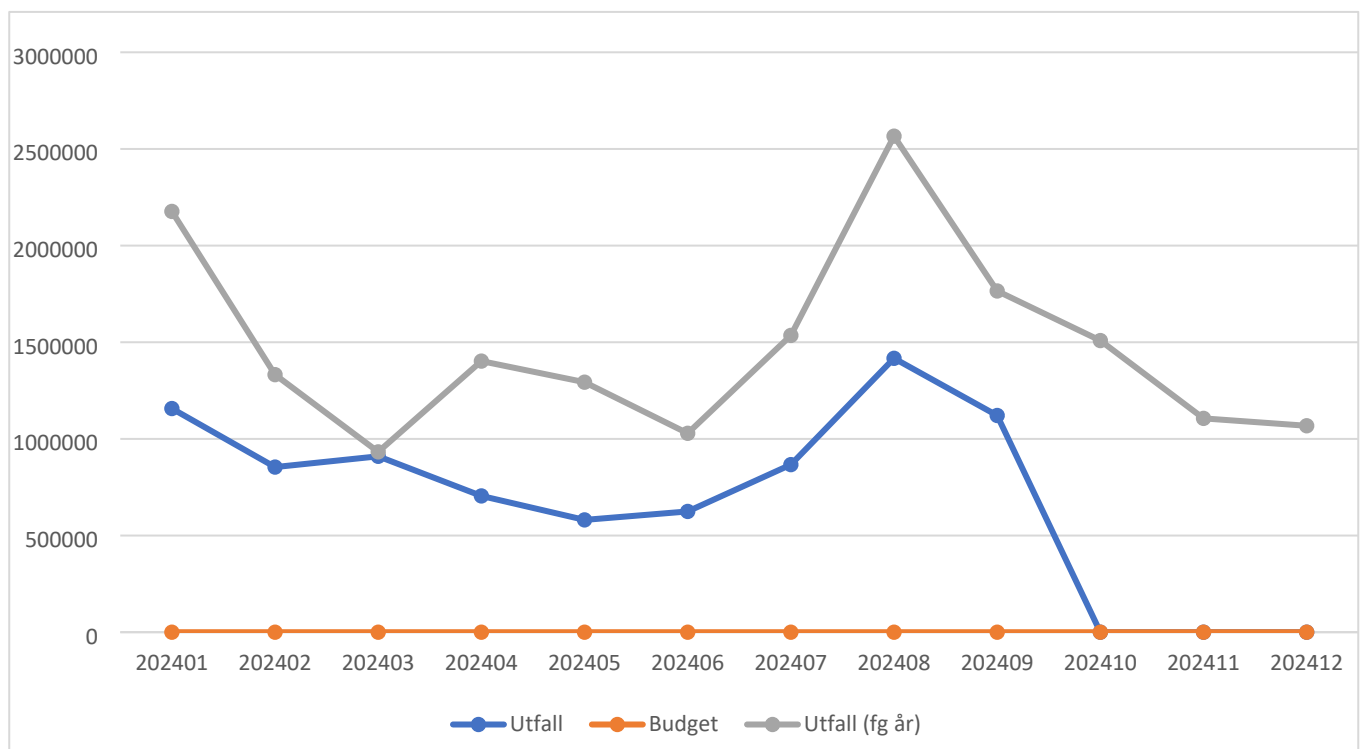
Viktiga nyckeltal och statistik

- Avvikelse per månad – Personalkostnader.

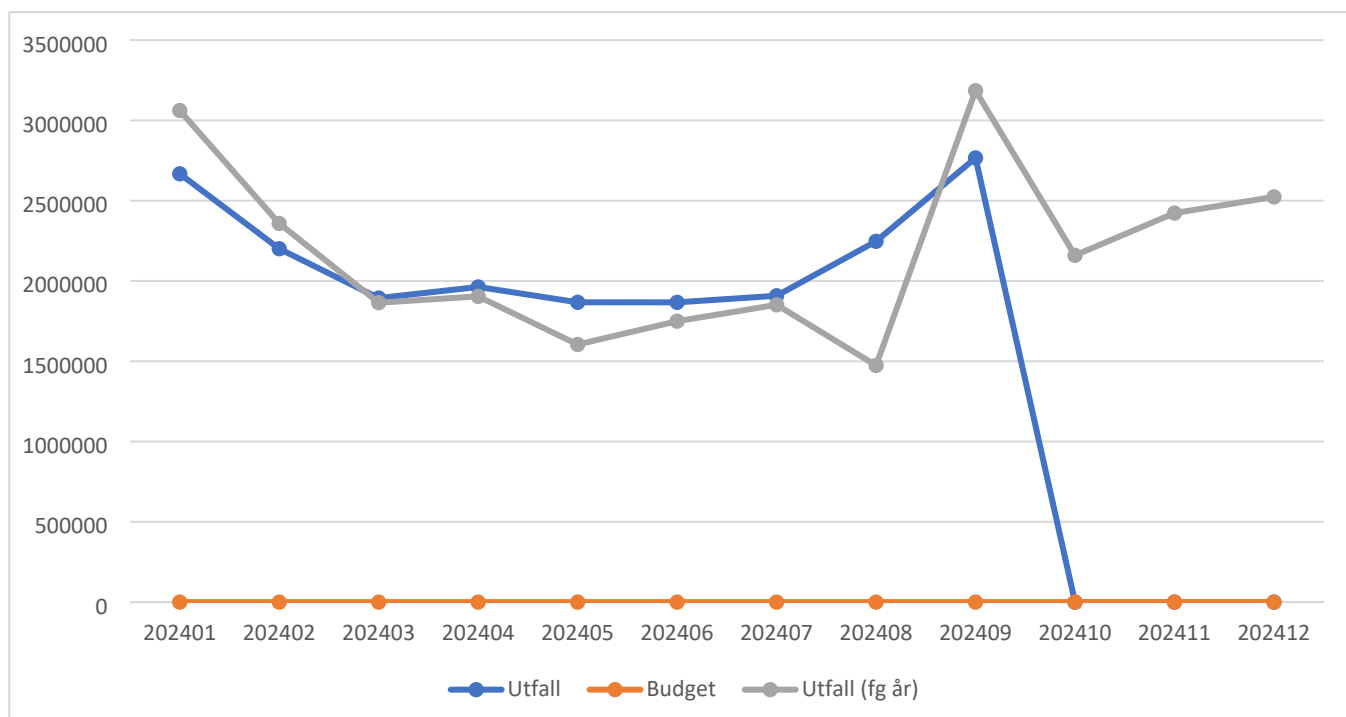
Januari-september 2024



- Övertidskostnader jan- sep 2024 vs 2023



- Sjukkostnader jan-sep 2024 vs 2023



- Vikariekostnader jan-sep 2024 vs 2023

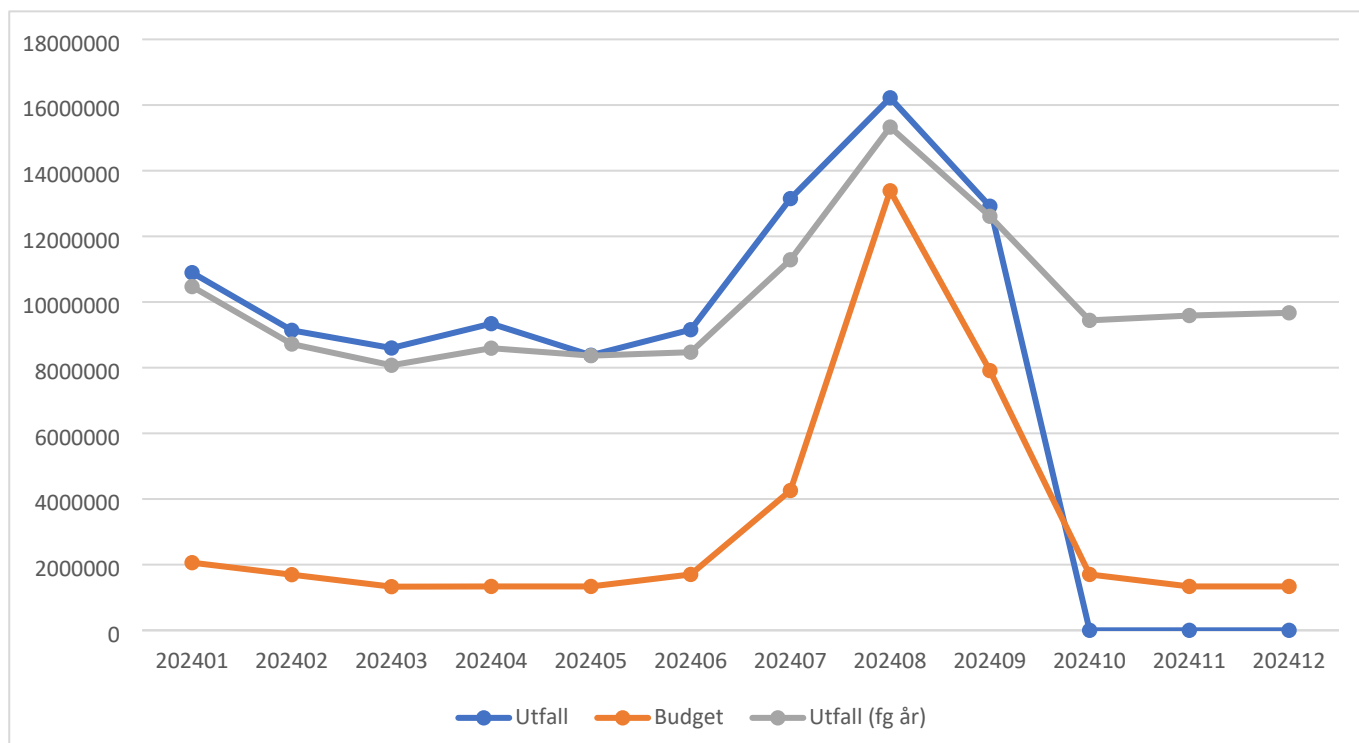


Diagram 1, visar antalet personer som väntar på att få en plats i särskilt boende, LSS boende eller korttidsplats. Siffran avser den sista i månaden. Från och med augusti månad särskiljer vi redovisningen för de som väntar på plats till särskilt boende med somatisk och demensinriktning. Vid månadsskiftet fanns ingen som väntade på korttidsplats och heller ingen som väntade på psykiatriboende. Kön till särskilt boende för äldre har under året varit stabilt hög men under hösten ses nu en minskning. Den person som väntat längst på att få ett erbjudande till ett SoL boende har väntat sedan 2024-04-29.

När det gäller kön till LSS-boende så finns tre personer i kö, samtliga har fått erbjudande om boende en eller flera gånger men tackat nej.

Det är biståndsenheten som har i uppdrag att utreda behov, besluta om insats och prioritera personer till lediga platser. Prioriteringen sker efter den individ som har störst behov och alltså inte efter någon "kötid". Bedömningen görs av inblandade handläggare, boendesamordnare och chef.

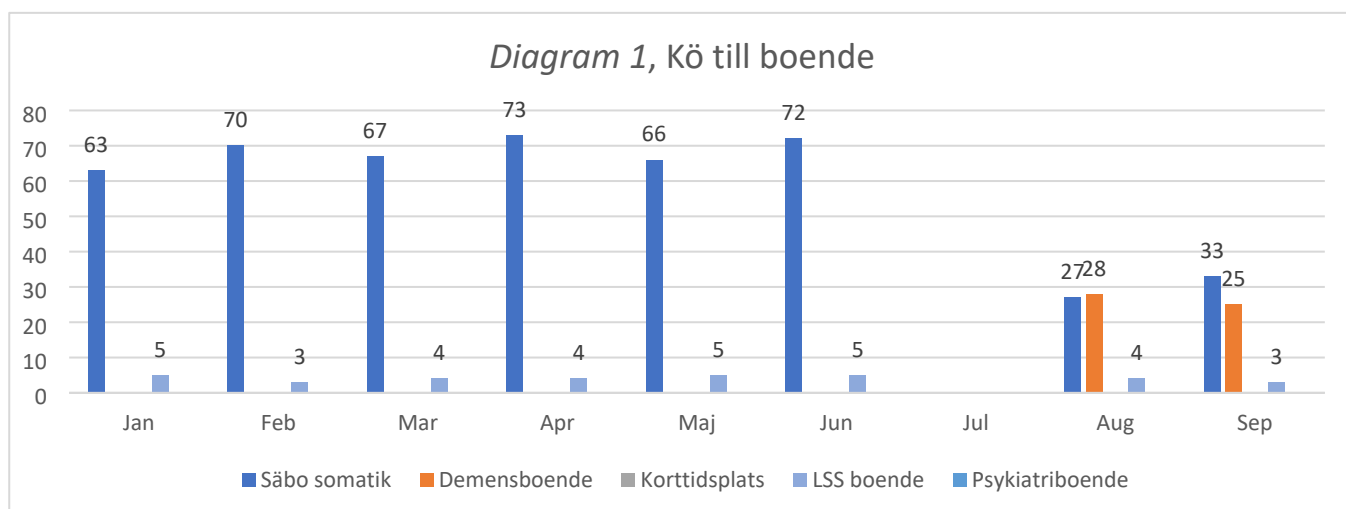
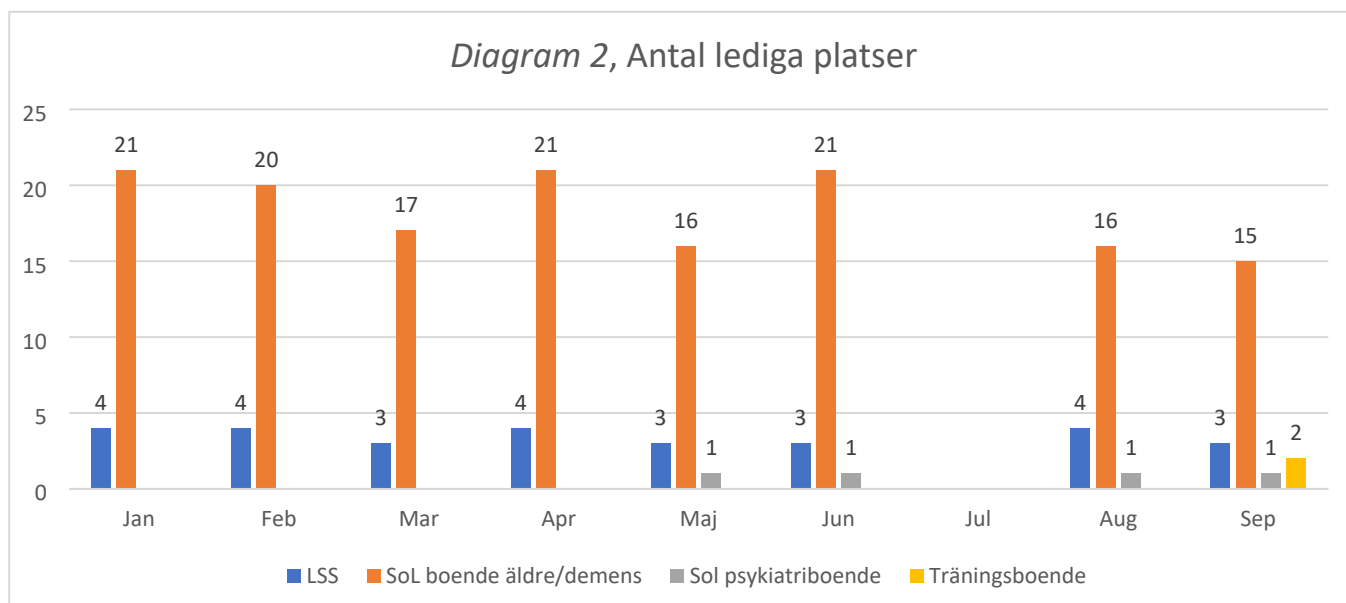


Diagram 2, visar den tillgång som nämnden har till egna platser.



Med tillgängliga platser menas plats som till synes står tom men kan inte tas i bruk förrän klartecken har givits från fastighetsförvaltningens sida (i antal platser räknas de som fått kontrakt inte in, det är endast platser som är

erbjudna men inte återkopplade eller lägenheter som är under renovering som är inräknade där). Femton lägenheter (SoL boende) är vid månadsskiftet rapporterade av verksamheterna att de är tillgängliga, det vill säga möjliga att planera för våra behov. Samtliga dessa lägenheter är erbjudna kunder. Så snart en lägenhet aviserats ledig från verksamheterna går erbjudande ut till kunder. Kunden har 5 dagar på sig att svara. När vi hittat en person till en plats återstår fastighetsavdelningens arbete. Fastighetsförvaltningen ansvarar för uthyrning, kontraktsskrivning, besiktning och eventuella åtgärder i lägenheterna

När det gäller LSS boenden så finns just nu 3 lediga lägenheter. Av de tre lägenheterna är två servicebostäder, och de tre i kö är i behov av gruppboende. Lägenheten som är tom på gruppboende ingår i planeringen för att avveckla paviljongen på Gånstavägen.

Under våren har förvaltningen också möjlighet att hyra in träningslägenheter. Just nu finns 2 lediga lägenheter som planeras användas för att ta hem personer från köpta platser.

Förvaltningen arbetar sedan en tid tillbaka tillsammans med både EHB och SBF i samverkan för att förkorta ledtiderna kring erbjudande och återkoppling genom att vi så långt det är möjligt, kommer att ta bort skickade brev, och bara göra erbjudande via mail och telefon (undantag för brev kan komma att behövas). Men även att boendena tar ett större ansvar för att snabba på processen ex genom att de städar ur lägenheterna och ringer och erbjuder kunder direkt.

Diagram 3, beskriver den största delen av de platser som förvaltningen köper. (Siffrorna för september är preliminära). Antalet är som synes stabilt över tid. Diagrammet visar också på antal betaldagar de dygn som personer blir kvar inom slutenvården sk. utskrivningsklara patienter. Siffrorna för antal betaldagar är de fakturor som hanterats utöver dessa tillkommer fakturor avseende 62 dagar som ligger som bestridande hos Regionen. Varje dygn kostar cirka 5000 kr.

Från och med januari 2025 kommer ett nytt avtal att gälla avseende betaldagar. Avtalet bygger på att det görs en partsgemensam analys i de fall en kommun överskrider ett genomsnitt på 2,0 dagar per månad. I dessa fall har regionen då (i fall de gjort sin del enligt riktlinjen korrekt) rätt att debitera kommunen enligt Socialstyrelsens föreskrifter, cirka 11 000 kr/dygn. Den nya modellen har prövats under året och skulle om den använts inte genererat förvaltningen några kostnader alls sedan maj då genomsnittet har varit under 2,0 dagar. Förväntningen är att detta läge fortsätter då vi nu också har tillgång till att även köpa särskilt boendeplatser i Enköping. Vidare pågår en utveckling av både intensiv hemrehabiliteringen och utökning av utredningshemtjänst (Trygg hemgång), även dessa mycket viktiga insatser för att personer ska kunna lämna sjukhuset tryggt och säkert när de bedöms klara inom slutenvården.

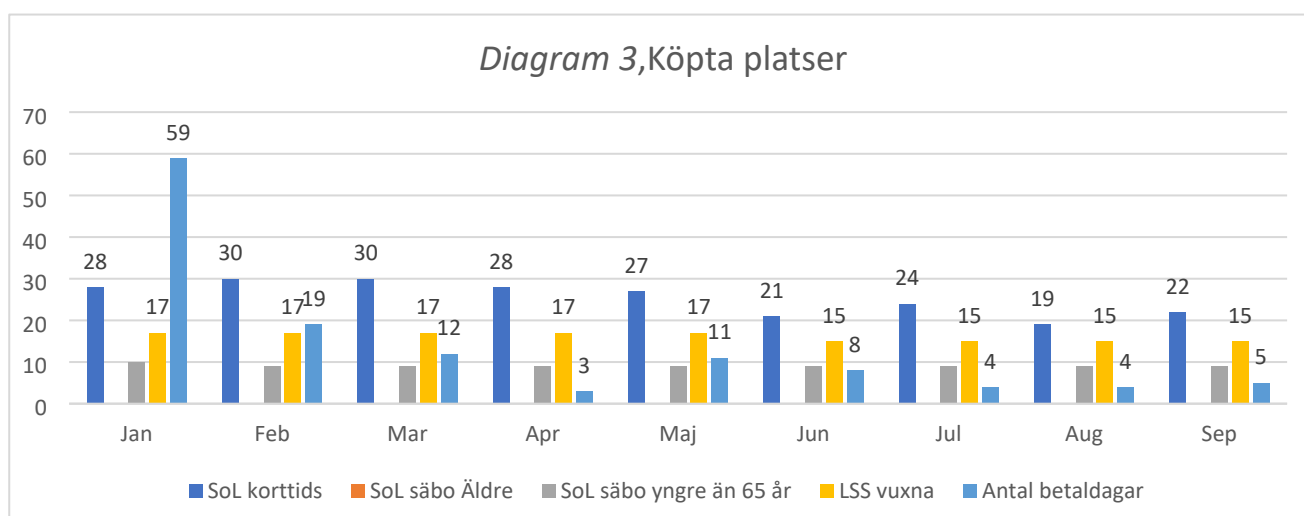


Diagram 4, visar utförda hemtjänststimmar. Allas vård och omsorgs kunder lämnades över till kommunen i augusti och Continuums kunder i september.

Diagram 4, utförda hemtjänsttimmar

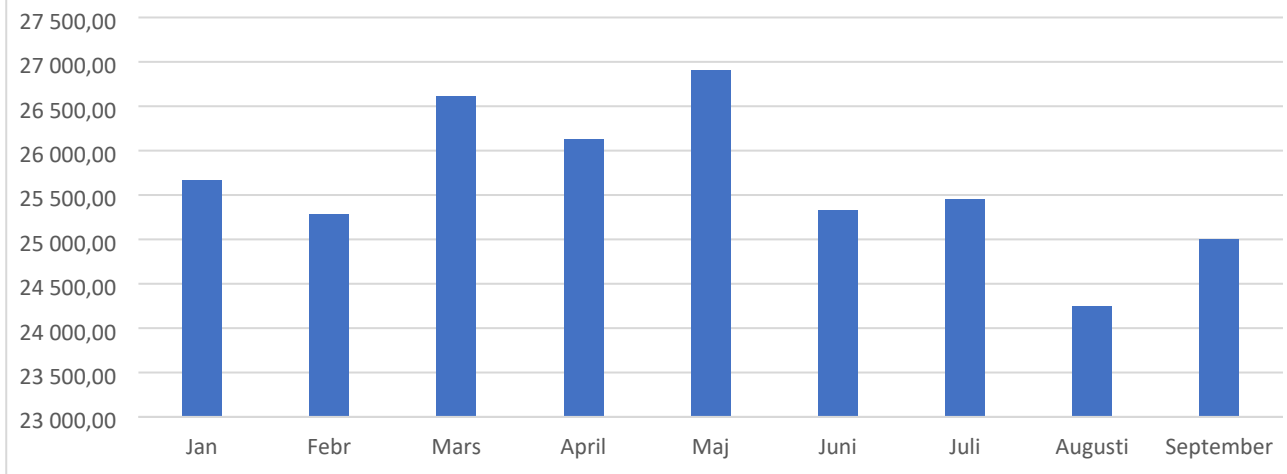


Diagram 5, visar på utförd hälso- och sjukvård som utförs av hemtjänstpersonal. Antal timmar boendestöd samt antal timmar dubbelbemanning.

Diagram 5, utförd tid

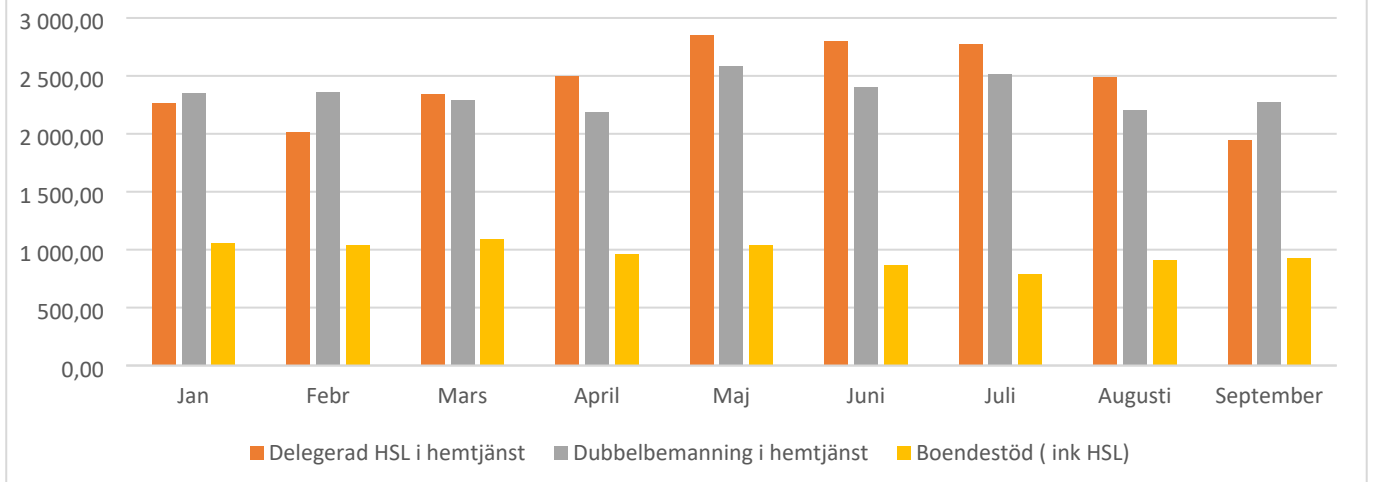


Diagram 6, beskriver utvecklingen av de personer som har behov av mer än 120 timmar i månaden, en förhållandevis stabil siffra genom åren. Vidare visar de antal besök som legitimerad personal gör i hemtjänsten.

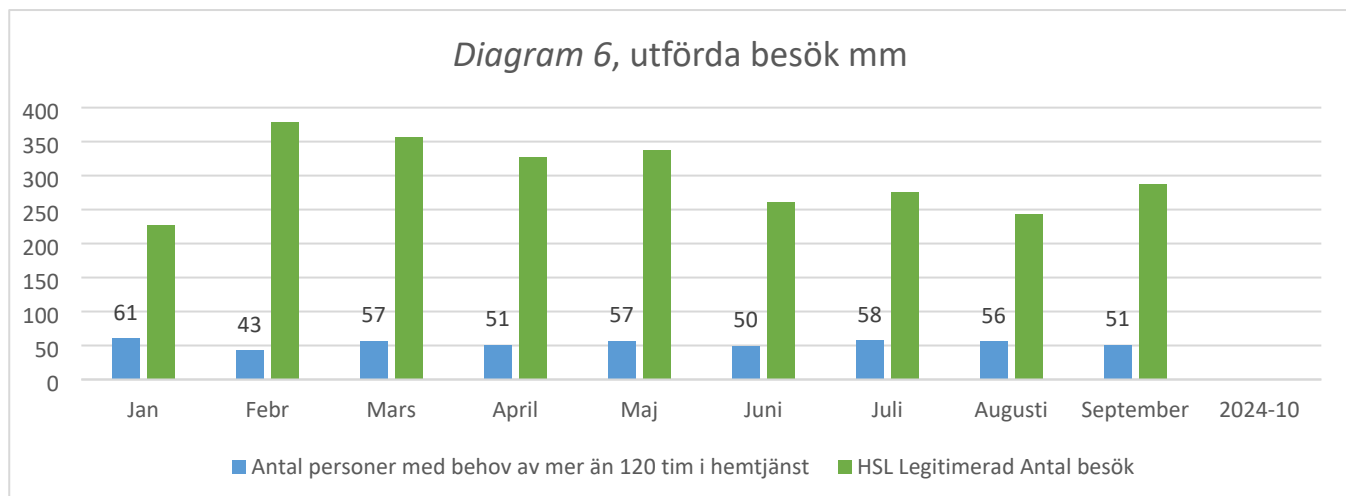


Diagram 7, visar på den planerade tiden för restid i hemtjänsten. Denna ingår inte i kundtiden som redovisas ovan.

