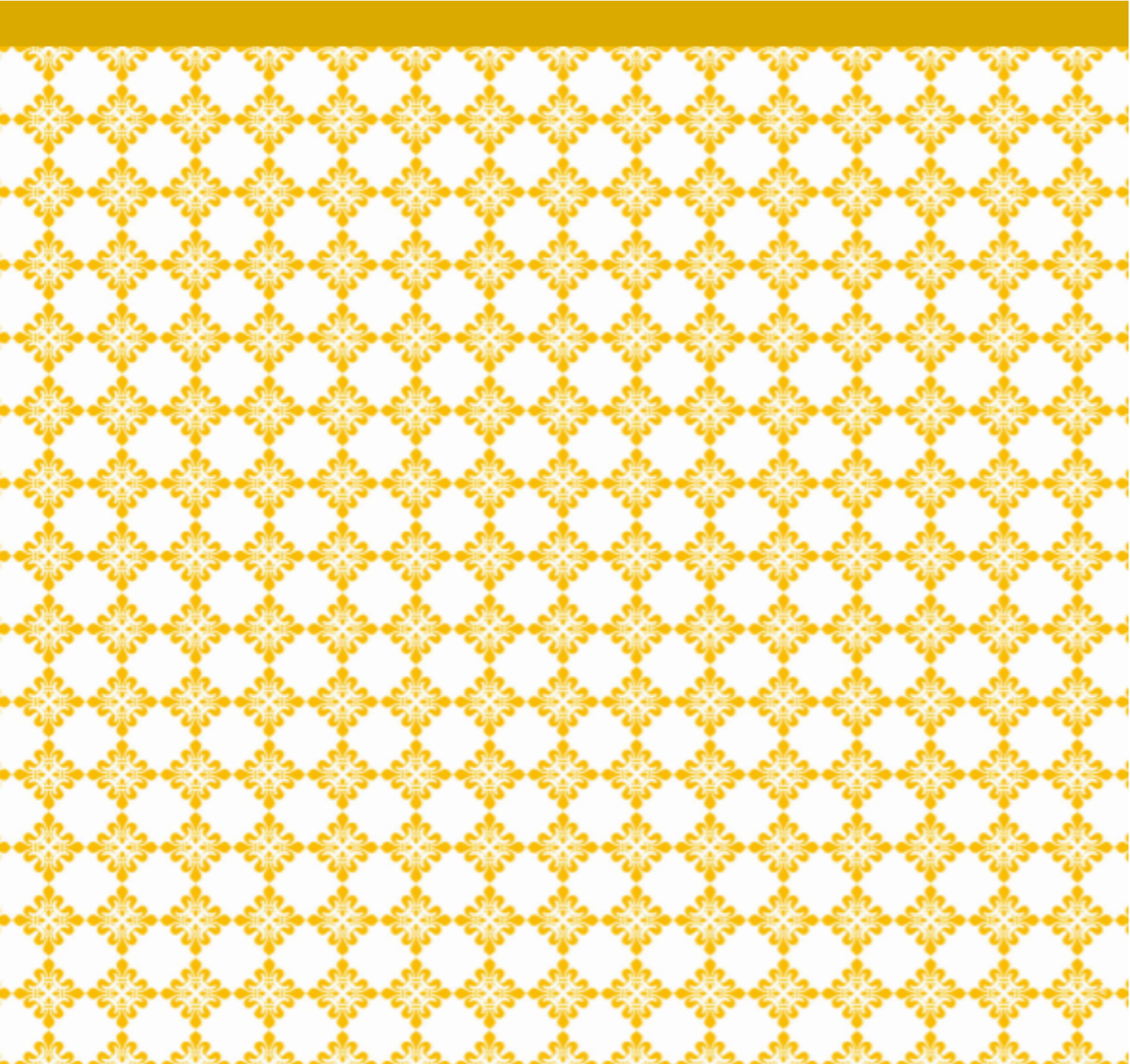


# Enkel ekonomisk rapport mars

Vård- och omsorgsnämnden





# Innehållsförteckning

1 Uppföljning ekonomi .....	4
-----------------------------	---

# 1 Uppföljning ekonomi

## 1.1 Resultaträkning

Intäkter / Kostnader (mnkr)	Bokslut 2022	Utfall jan-mars 2022	Utfall jan-mars 2023	Budget 2023	Prognos helår 2023	Avvikelse prognos mot budget
Taxor och avgifter	40,8	6,5	7,3	40,8	40,9	0,1
Bidrag (intäkter)	50,7	9,0	3,6	33,0	32,7	-0,3
Övriga intäkter	10,8	1,6	2,5	9,7	9,7	0,0
<b>Summa intäkter</b>	<b>102,2</b>	<b>17,1</b>	<b>13,4</b>	<b>83,5</b>	<b>83,3</b>	<b>-0,2</b>
Personalkostnader	-688,5	-163,2	-178,0	-739,4	-751,7	-12,3
Bidrag (kostnader)	-26,3	-1,2	-0,1	-25,7	-23,7	2,0
Köp av verksamhet	-143,8	-17,2	-21,6	-125,1	-129,2	-4,1
Lokalhyror	-57,2	-13,6	-15,8	-63,2	-64,1	-0,9
Övriga driftskostnader	-110,0	-20,1	-23,6	-92,6	-92,6	0,0
Kapitaltjänstkostnader	-4,7	-1,1	-1,2	-5,0	-5,0	0,0
<b>Summa kostnader</b>	<b>-1 030,5</b>	<b>-216,3</b>	<b>-240,2</b>	<b>-1 051,2</b>	<b>-1 066,5</b>	<b>-15,3</b>
<b>Summa totalt (mnkr)</b>	<b>-928,3</b>	<b>-199,2</b>	<b>-226,8</b>	<b>-967,7</b>	<b>-983,2</b>	<b>-15,5</b>

## 1.2 Ekonomisk analys

Förvaltningens kostnader avviker med 15,5 miljoner kronor jämfört med budgeten.

Med anledning av att en privat utförare av hemtjänst har valt att avsluta sitt uppdrag i slutet av april så har förvaltningen flyttat 9 miljoner kronor från kostnaden för köp av verksamhet till personalkostnader.

Det är en av orsakerna till att förvaltningens personalkostnader ligger på minus 12,3 miljoner kronor. Den andra är att några verksamheter, både inom LSS och äldreomsorg, har ökat sin grundbemanning med anledning av ärenden som kräver ökad bemanning.

Prognosen för köp av verksamhet är minus 4,1 miljoner kronor. Det beror på att förvaltningen köper plats på privata LSS-boenden, då det råder brist på egna boenden, samt att kunder inom personlig assistans ökar. Utifrån ovan nämnda förflyttning ser det mer positivt ut för köp av verksamhet än vad det egentligen är.