



Tertialrapport augusti
2020-09-28
Socialnämnden

Mkr	Utfall jan-aug 2020	Budget jan- aug 2020	Differens jan-aug 2020	Årsbudget 2020	Prognos T2 2020	Differens budget/ prognos
Kommunal finansiering	-144,9	-133,2	-11,7	-200,0	-215,0	-15,0
Statlig finansiering, ensamkommande	-0,3	0	-0,3	0	0	0
Totalt resultat	-145,1	-133,2	-12,0	-200,0	-215,0	-15,0

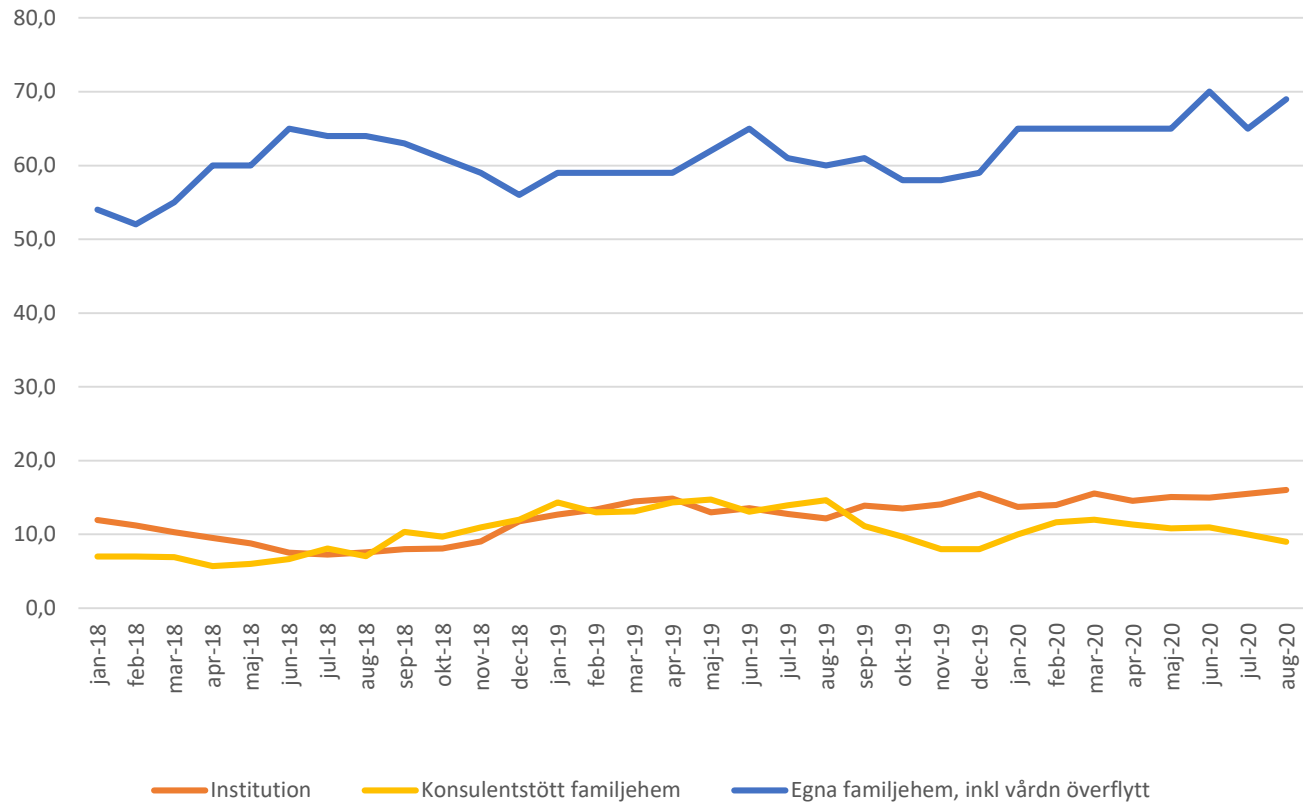
Kommunal finansiering, mkr	Utfall jan-aug 2020	Budget jan-aug 2020	Differens jan-aug 2020	Årsbudget 2020	Prognos T2 2020	Differens budget/prognos
Ek bistånd	-32,2	-26,6	-5,6	-39,9	-48,2	-8,3
Ek bistånd, flykting	-2,0	-1,5	-0,5	-2,3	-3,0	-0,7
Vårdplaceringar BoU	-32,4	-26,3	-6,1	-39,4	-46,0	-6,6
Vårdplaceringar Vuxen	-17,9	-17,5	-0,4	-26,2	-25,7	0,5
Öppenvård BoF	-8,0	-8,0	0	-11,9	-11,9	0
Öppenvård Vuxen	-11,9	-12,4	0,5	-18,6	-18,1	0,5
Boendestöd	-2,0	-2,0	0	-3,0	-3,0	0
Myndighetskontor	-25,6	-25,5	-0,1	-38,4	-39,3	-0,9
Gemensamt	-12,9	-13,4	0,5	-20,3	-19,8	0,5
Total	-144,9	-133,2	-11,7	-200,0	-215,0	-15,0

Kommunal finansiering, mkr	Utfall T1, jan-april	Utfall T2, maj-aug	Prognos T3, sep-dec	Total prognos
Ek bistånd inkl flykting	-16,8	-17,4	-17,0	-51,2
Vårdplaceringar BoU	-15,7	-16,7	-13,6	-46,0
Vårdplaceringar Vuxen	-9,5	-8,4	-7,7	-25,6
Öppenvård BoF	-3,9	-4,1	-3,9	-11,9
Öppenvård Vuxen	-5,7	-6,2	-6,2	-18,1
Boendestöd	-1,0	-1,0	-1,0	-3,0
Myndighetskontor	-12,6	-13,0	-13,8	-39,4
Gemensamt	-6,2	-6,7	-6,8	-19,7
Totalt resultat	-71,4	-73,5	-70,1	-215,0
Budget	-66,4	-66,8	-66,8	-200,0
Avvikelse mot budget	-5,0	-6,7	-3,3	-15,0

Tertial 3 beräknas visa en mindre avvikelse mot budget=effekter av besparingsåtgärder.

Månadsplaceringar barn och unga, trend

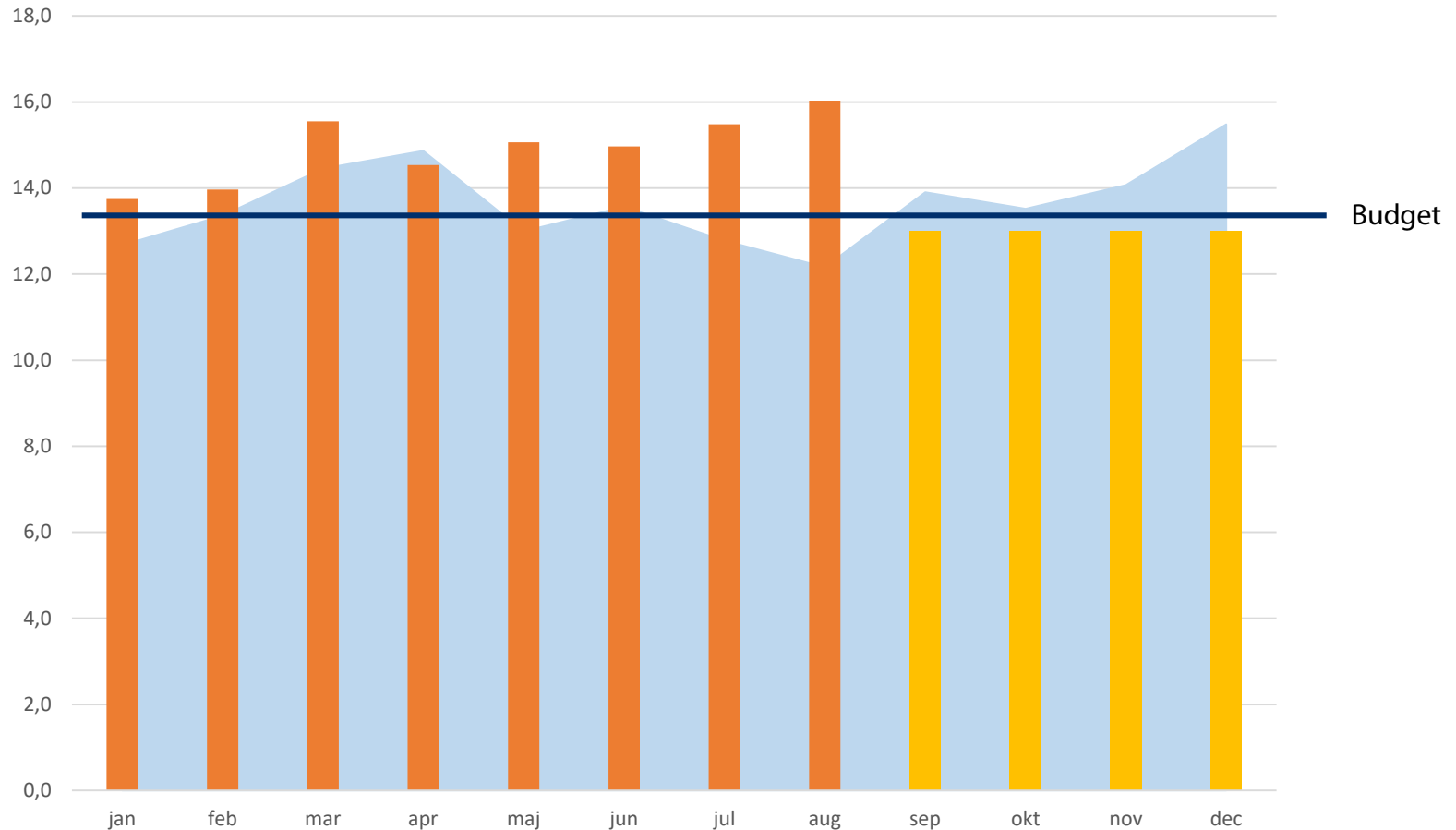
Månadsplaceringar



Månadsplaceringar institution, barn och unga

prognos sep-dec

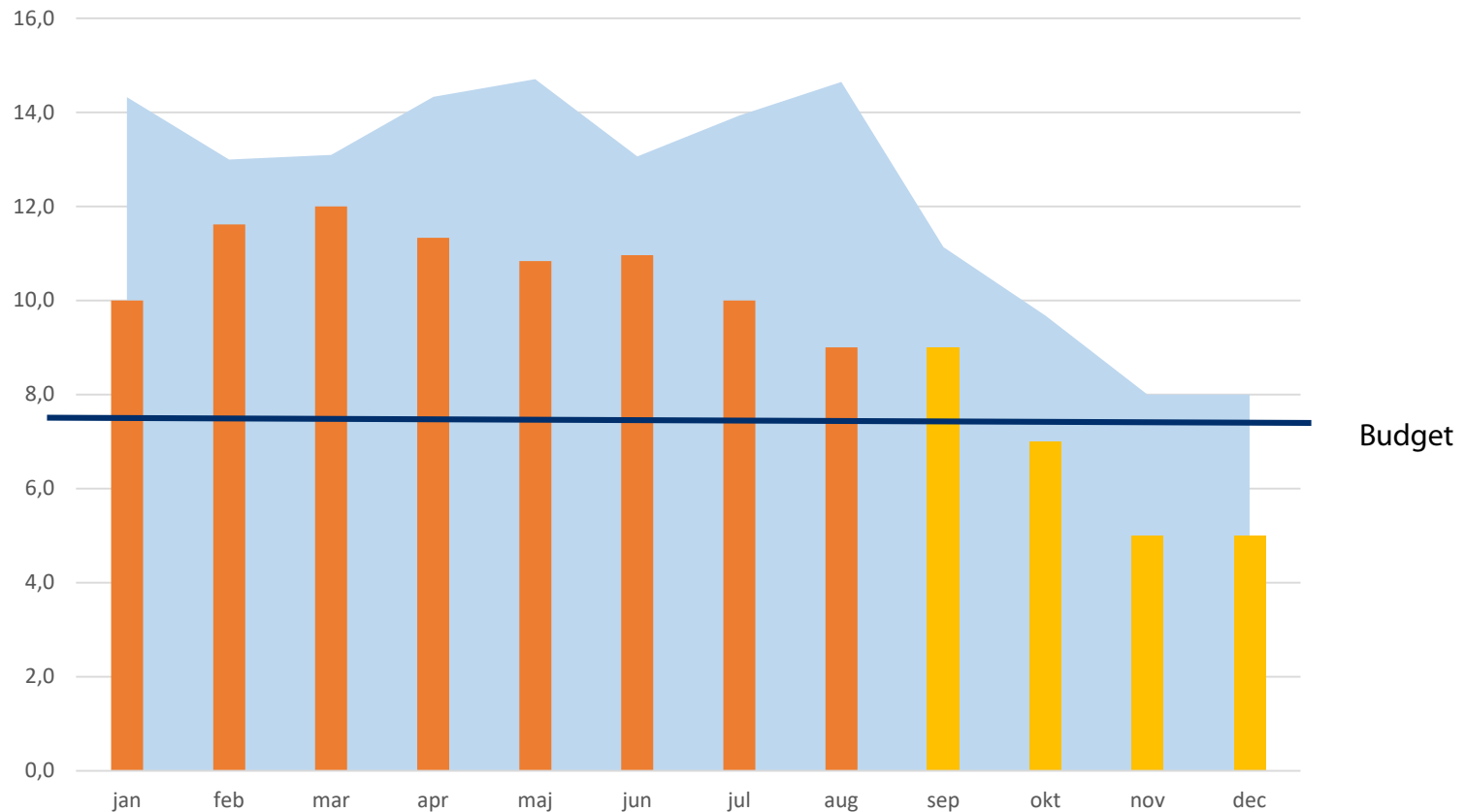
Månadsplaceringar



En högre andel SIS-placeringar (utfall 3,4 årsplac mot 1,5 i budget) driver upp kostnadsnivån.
SoL-placeringarna under budget med 0,4 årsplaceringar

Månadsplaceringar konsulentstödda familjehem barn och unga, *prognos sep-dec*

Månadsplaceringar



Vård barn o unga

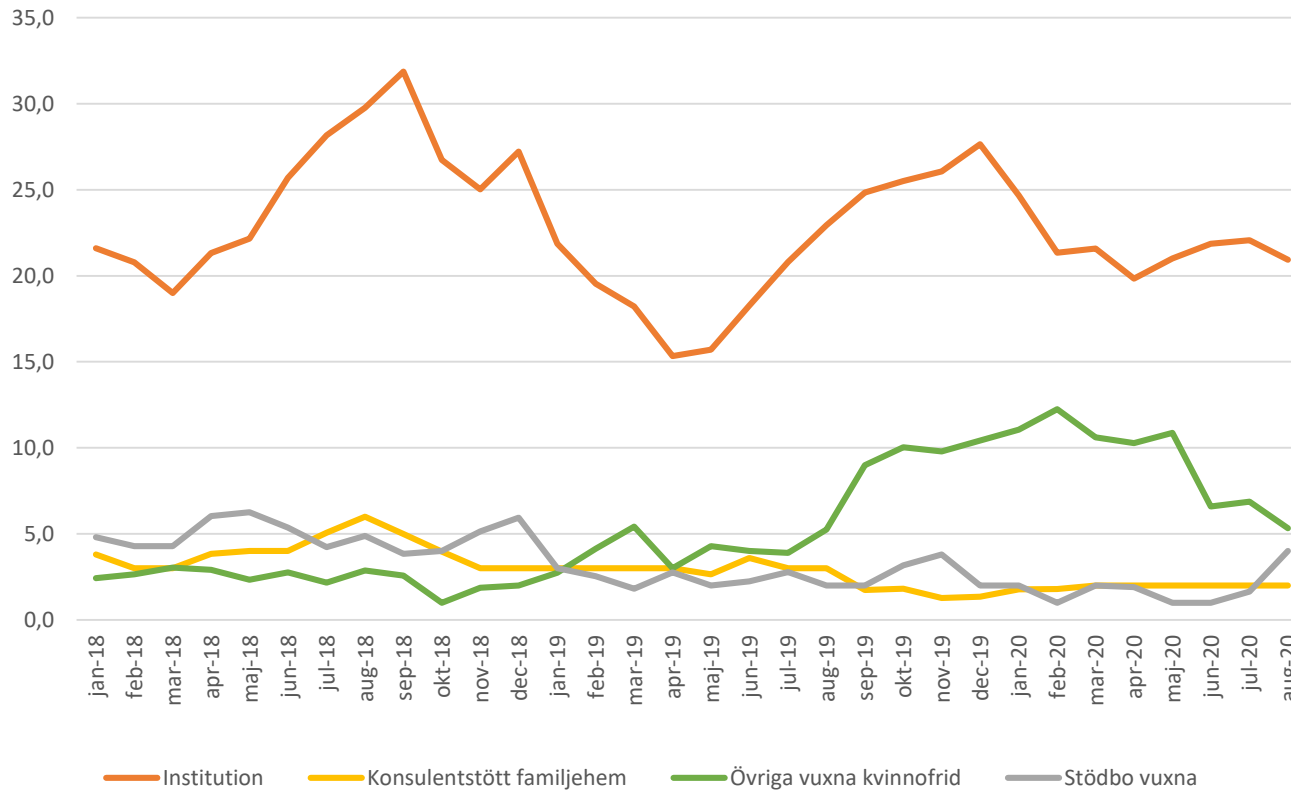
Antal årsplaceringar	Utfall T2 2020	Årsbudget	Prognos T2	Utfall 2019
Institution SOL	11,6	12,0	11,1	12,2
Institution LVU/SIS	3,4	1,5	2,9	1,4
Egna familjehem	66	64	68	60
Konsulentstödda familjehem	10,7	7,5	9,3	12,3
Totalt antal	91,7	85,0	91,3	85,9

Utveckling av vårdplaceringar 2019 i förhållande till demografisk utveckling

	Förändring antal vårdplaceringar	Befolkningsökning i motsvarande åldersspann
Barn och unga	13%	4%
Vuxna	-7%	1%

Månadsplaceringar vuxen, trend

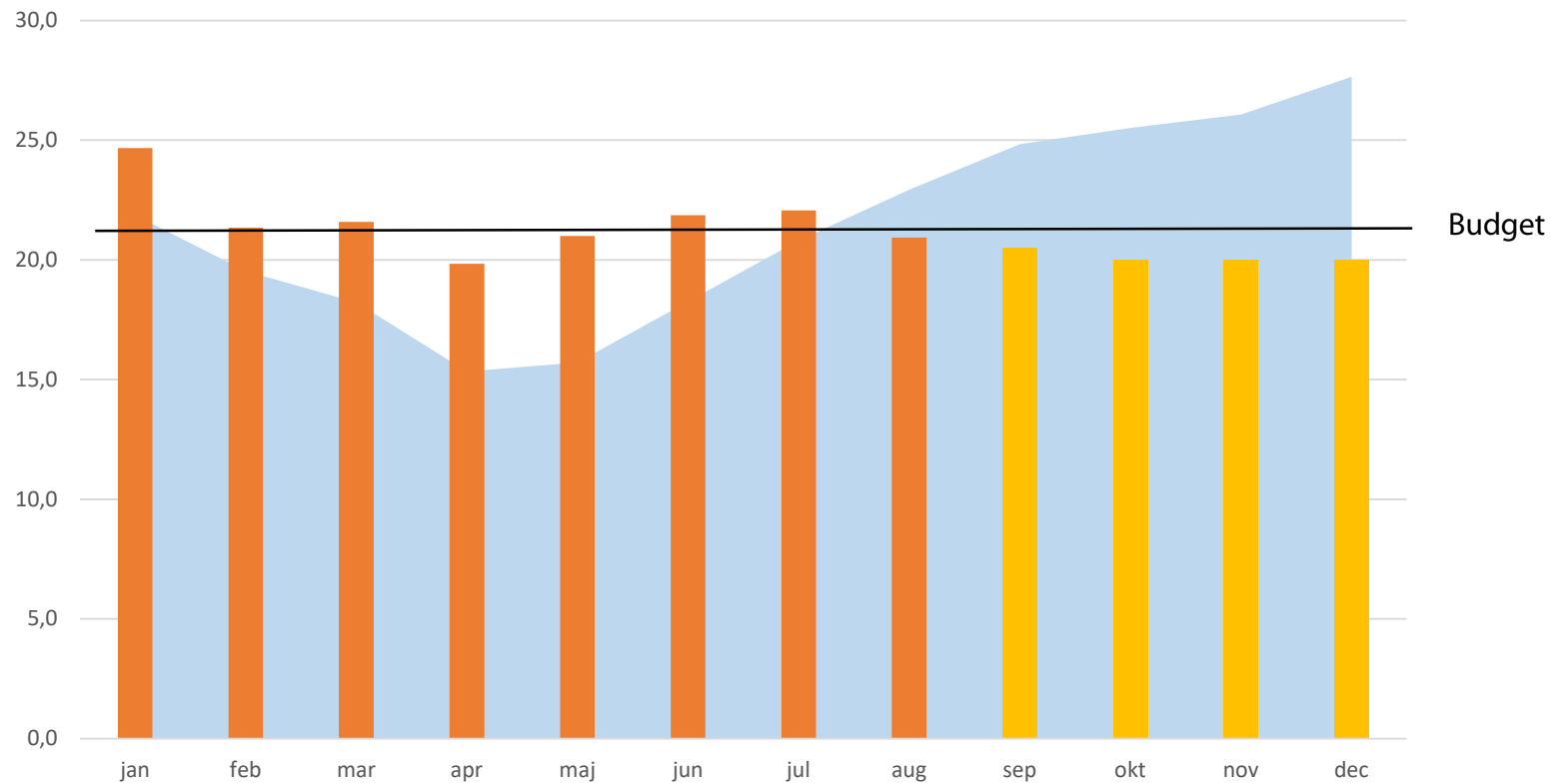
Månadsplaceringar



Månadsplaceringar institution vuxen

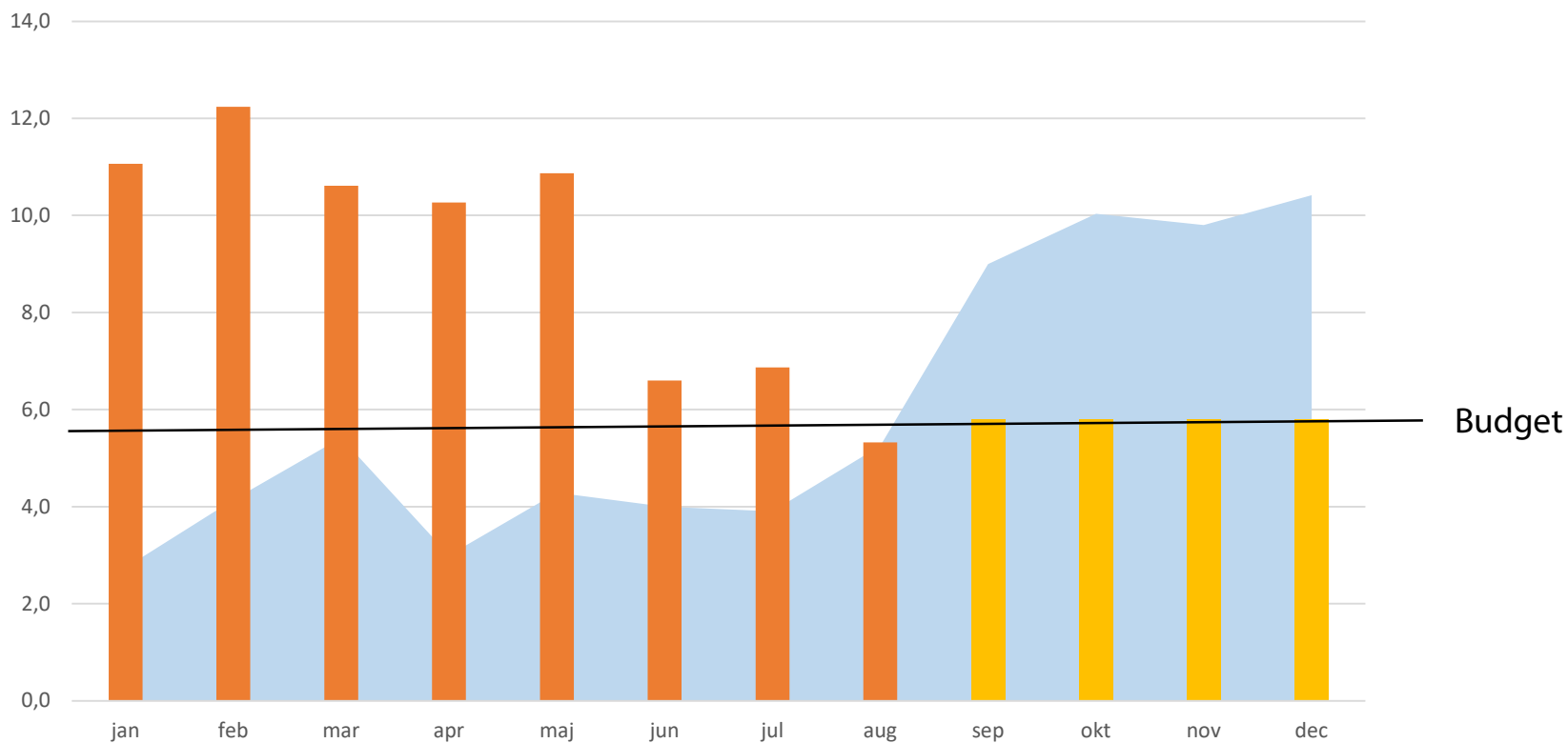
prognos sep-dec

Månadsplaceringar



Månadsplaceringar skyddade boenden våld

Månadsplaceringar

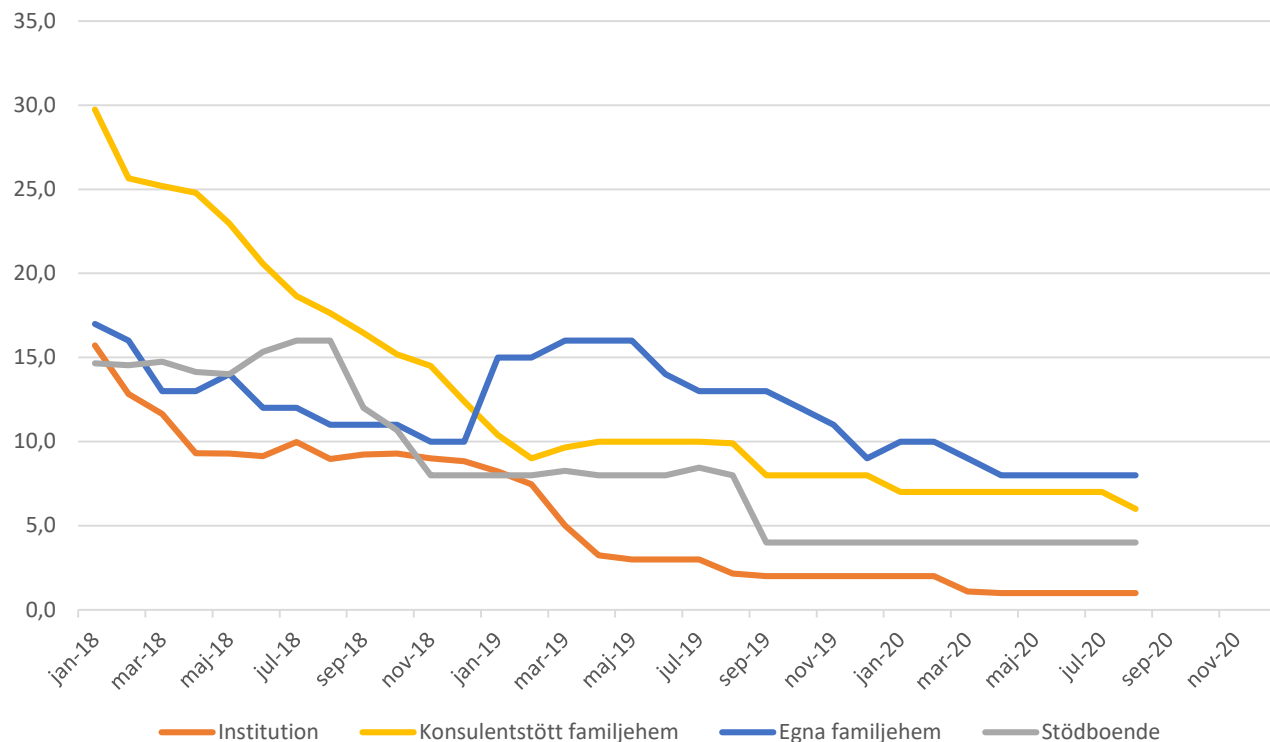


Vård vuxen

Antal årsplaceringar	Utfall T2 2020	Årsbudget	Prognos T2	Utfall 2019
Institution SOL	19,6	18,0	19,3	17,8
Institution LVM/SIS	2,5	3,5	2,3	3,6
Konsulentstödda familjehem	1,9	3,0	1,6	2,5
Skyddat boende/våld	9,2	5,8	8,1	6,0
Stödboende	1,8	2,0	2,3	2,5
Totalt antal	35,0	32,3	33,6	32,4

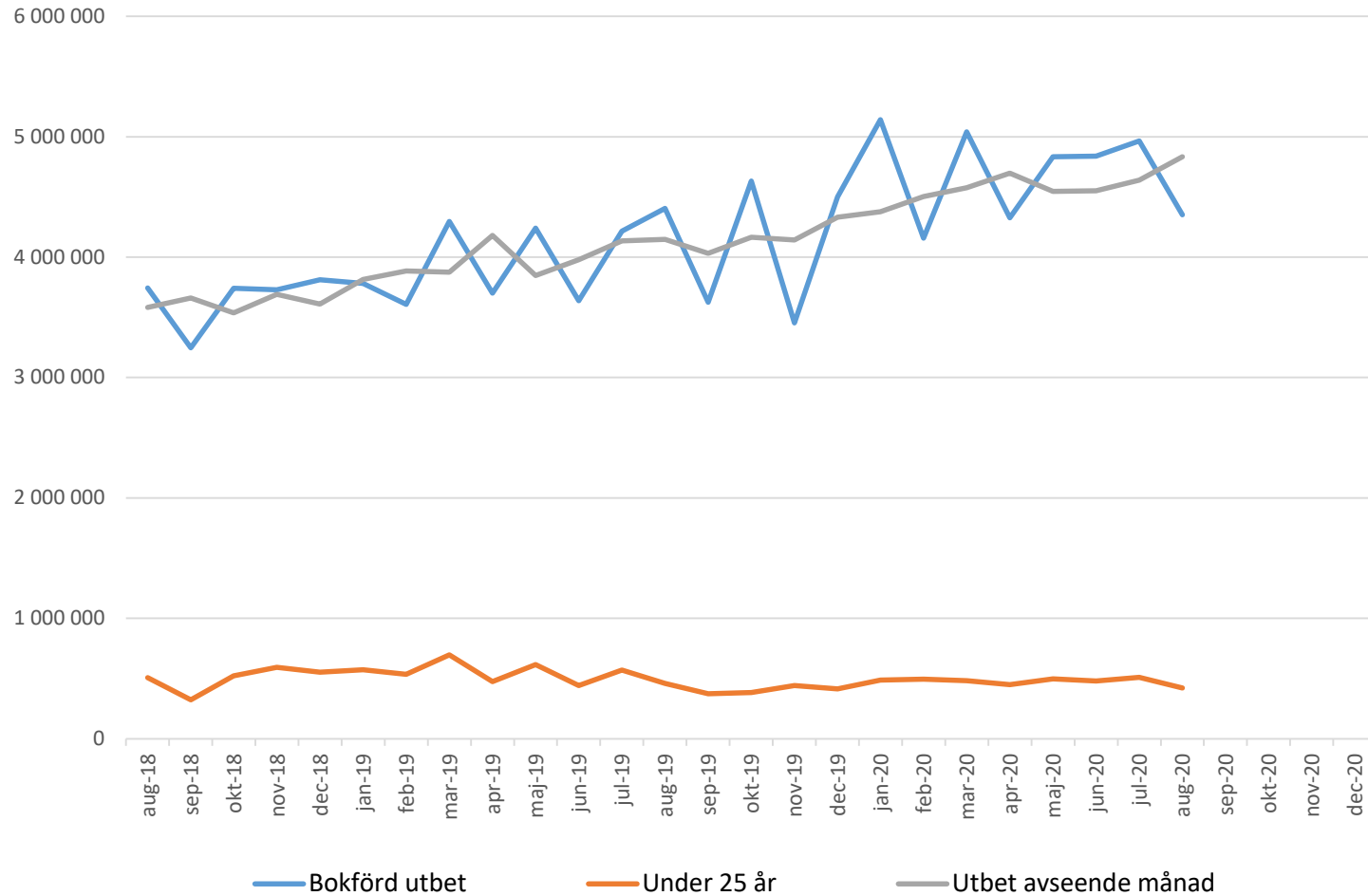
Ensamkommande, trend

Månadsplaceringar



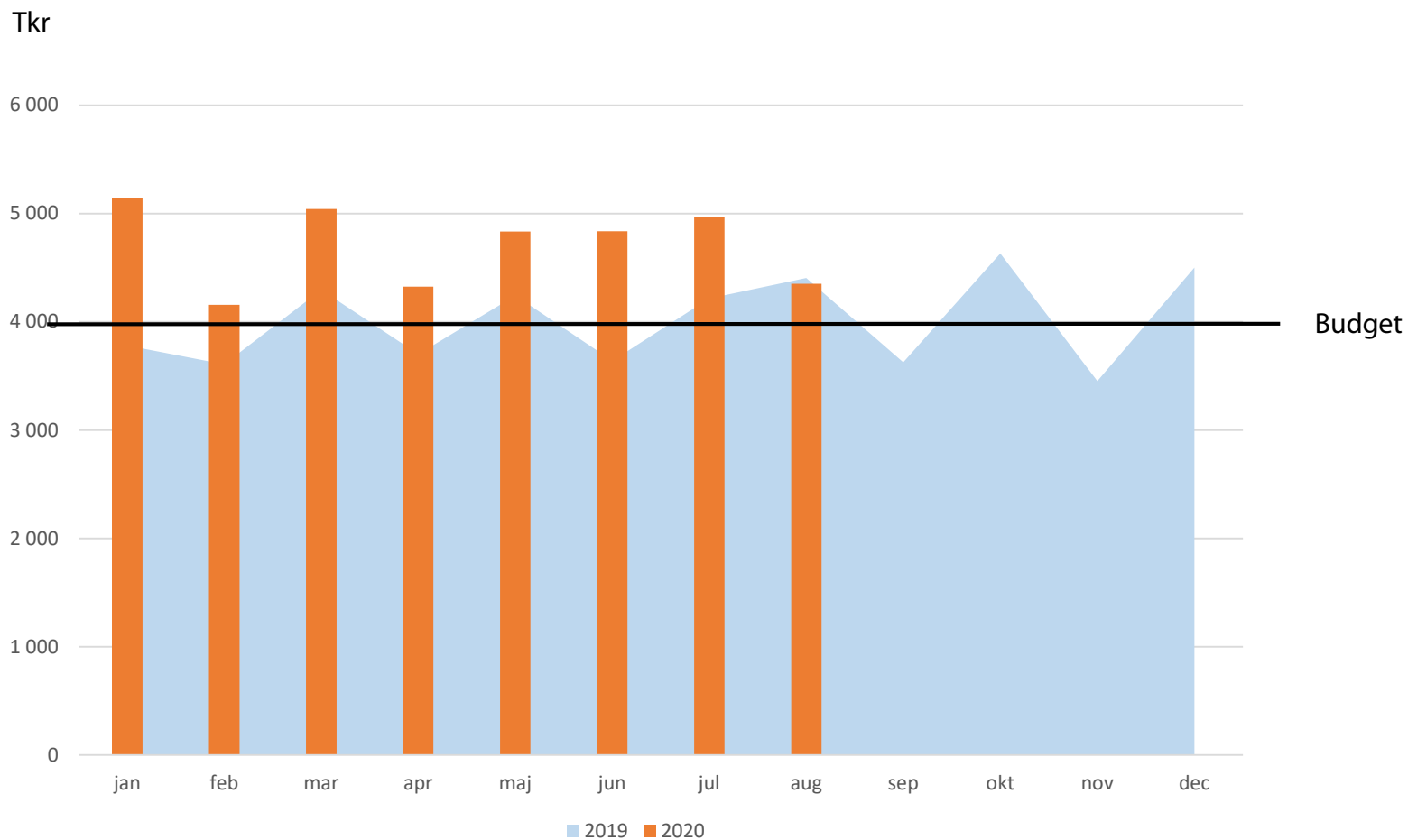
19 ensamkommande barn/unga i augusti vilket kommer att minska till 12 vid årets slut. 2 ärenden där vi får avslag på återsökningar från Migrationsverket tynger resultatet. Dessa ärenden avser unga vuxna med funktionsnedsättning och uppfyller inte kraven på att motsvara LVU-vård. Aktivt arbete pågår för att avsluta boendeinsatser hos socialnämnden för att övergå till Vård och omsorg eller eget boende.

Utbetalt ekonomiskt bistånd, brutto



Utbetalt ekonomiskt bistånd

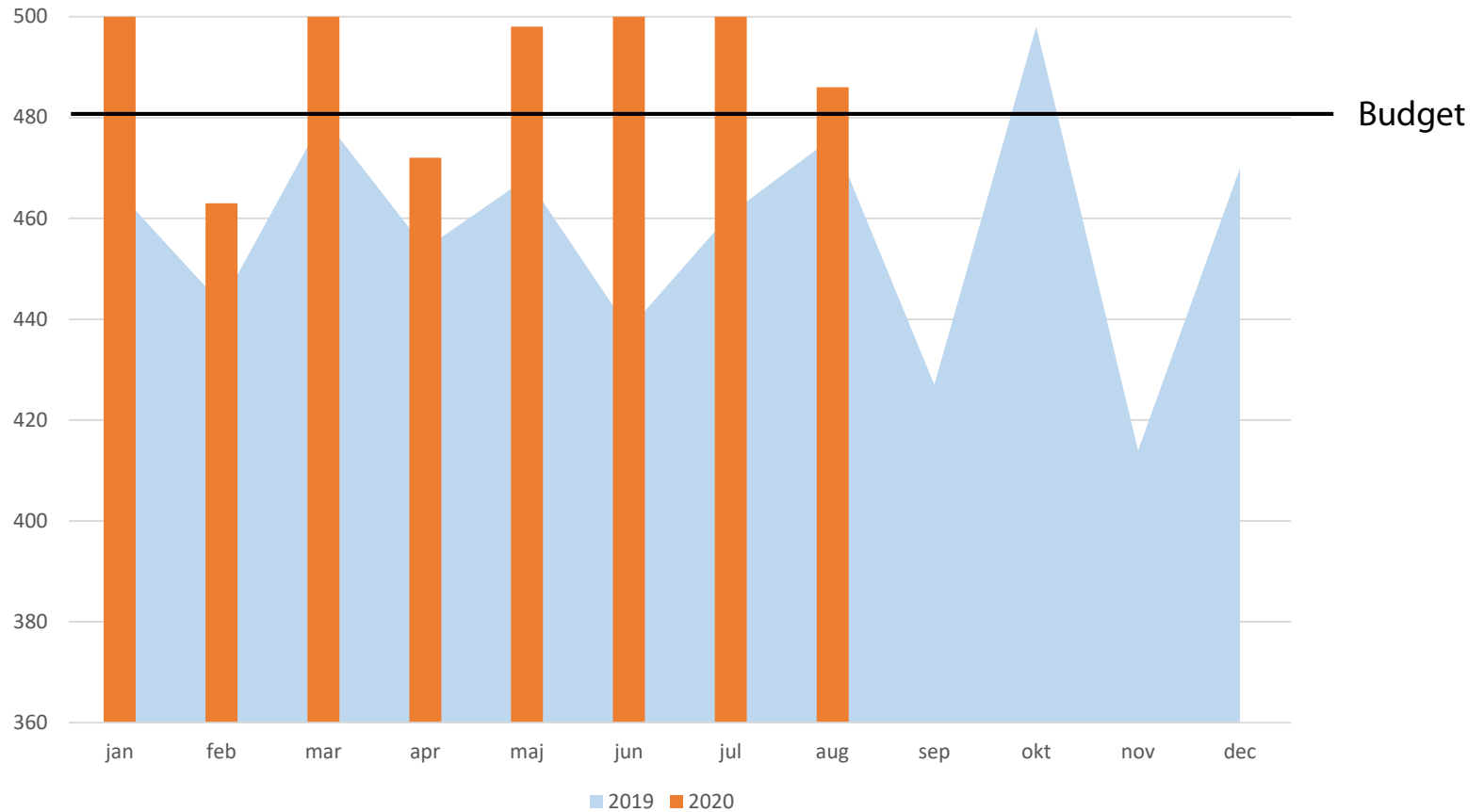
Utfall 2020 jämfört utfall 2019



Antal hushåll ekonomiskt bistånd

Utfall 2020 jämfört utfall 2019

Antal hushåll



Trend ekonomiskt bistånd

Utfall tertial 2	2017	2018	2019	2020
Ökning antal utbetalningshushåll/snitt	408	431	461	500
Ökning antal hushåll %		6%	7%	8%
Ökning utbetalning tkr snitt	3 344	3 555	3 986	4 707
Ökning utbetalning %		6%	12%	18%
Utbetalning tkr <u>avser</u> månad snitt	3 429	3 533	3 983	4 590
Ökning snittutbetalning %		3%	13%	15%

Kostnadsökningarna förklaras inte enbart av att antalet hushåll blir fler utan även hushållens genomsnittliga behov ökar. Orsaker kan vara att storleken på familjen ökar, ökade boendekostnader eller att hushållen får minskade inkomster i form av till exempel aktivitetsstöd för deltagande i arbetsmarknadsinsatser.

Statistik arbetsmarknad

	ENKÖPING		
	jul-20	jul-19	Δ
SÖKANDE SOM HAR FÅTT ARBETE	87	72	20,80%
NYINSKRIVNA SÖKANDE	169	136	24,30%
ÖPPET ARBETSLÖSA OCH SÖKANDE I PROGRAM	1834	1270	44,40%
KVARSTÅENDE SÖKANDE TOTALT	2817	2344	20,20%
ÖPPET ARBETSLÖSA	1174	723	62,40%
NYSTARTSJOBB	117	149	-21,50%

	RIKET		
	jul-20	jul-19	Δ
	26783	21018	27,40%
	43204	31324	37,90%
	478081	344089	38,90%
	707815	591572	19,60%
	294100	188273	56,20%
	23708	30437	-22,10%

Källa: Arbetsförmedlingen

Rapport till socialnämnden

Socialförvaltningens verksamhetsplan 2020-2023

Förvaltningens rapport

Lämnad på socialnämndens sammanträde 2020-09-28

Ansvarig för rapport, Elisabeth Kántor, socialchef

Analys och hantering budgetavvikelse för försörjningsstöd.

Effekter av åtgärder som rapporterades till socialnämnd 18 maj och underlag för fortsatt arbete

Det fortsatta arbetet fortskrider gällande uppföljning av utbetalning av försörjningsstöd med en tydlig styrning mot krav på sysselsättning. Arbetet har medfört att kraven gentemot enskild har blivit tydligare. Medarbetarna på förvaltningen har ökat sin samverkan, som resulterat i att flera medborgare blir inskrivna på Joar Socia. Justeringar i vårt verksamhetssystem gällande dokumentation har förkortat inskrivningsprocessen till verksamheten.

Det som kvarstår är att samverkan med Jobbcentrum behöver effektiviseras. Syftet med samarbetet på Jobbcentrum är att fler medborgare skall bli självförsörjande via stöd av de aktiviteter som den verksamheten erbjuder. Idag finns det många som uppbär försörjningsstöd som inte får stöd via Jobbcentrum. Förvaltningen anser att det behövs en gemensam målbild om hur jobbcentrums aktiviteter skall främja de medborgare som står längst ifrån arbetsmarknaden, eller ska de stödjas via annan aktivitet. Det är ännu oklart i pågående samverkan.

För personer som bor på nämndens boenden så har en tydlig utveckling skett. Ett motivationsarbete med den enskilde sker via ett systematiserat processarbete som behandlarna följer. Det har visat sig medföra att de boende snabbare kommer i sysselsättning inom ramen för Joar Socia. Det sker positiva effekter på deras nykterhet och drogfrihet. Målet är normalisering i vardagen med ett socialt sammanhang där arbetsträning får en mycket viktig roll för denna målgrupp. Arbetsträningen kan vara det enda tillfälle där målgruppen får möjlighet till ett nyktert sammanhang som varar över tid och risken för återfall minskar. Det betyder att framtida placeringar alternativt risk för att förlora sin bostad med efterföljande konsekvenser också minskar. Målet är normalisering i vardagen med ett socialt sammanhang och att den enskilde uppnår självförsörjning utifrån de egna förutsättningarna.

Samtliga medarbetare som arbetar i försörjningsstödsteamet har genomfört den interna utbildningen om våld i nära relation i syfte att öka kompetensen. I de ärenden där våld i nära relation föreligger så tar de stöd av sin teamledare vid bedömning av rätten till försörjningsstöd och eventuella andra kostnader i händelse av osäkerhet eller ansökningar utöver riksnorm.

Arbetet runt boendekostnader och högsta godtagbara hyra har fortsatt och resulterat i mer strikta bedömningar. Detta medför att skäligt rådrum inte förlängs och att enbart den del av hyran som uppgår till nivå för högsta godtagbara hyra beviljas i bistånd. Ett arbete pågår med ett förslag till förändrad nivå som är marknadsanpassad till Enköping. Det arbetet som beskrevs i tidigare rapport¹ har gett önskad effekt.

De digitala ansökningarna har en nuvarande nivå på ca 58 %. Effekten är på sikt att det skall bidra till att socialsekreteraren kan arbeta mer aktivt med de ärenden som är längre ifrån självförsörjning. En konsekvens av att det inte är uppnått är att det pågår ett arbete med i försörjningsstödsteamet med bl.a. introduktion av ny personal.

Ett arbete har skett med en reviderad riktlinje och rutin för egenavgifter. Detta medför att inga kostnader för egenavgifter ska belasta kostnaderna för försörjningsstöd.

Analys och hantering av budgetavvikelse för vårdkostnad barn och unga.

¹ Delrapport 1 2020 till socialnämnden

Effekter av åtgärder som rapporterades till socialnämnd 18 maj och underlag för fortsatt arbete

Enköpingsmodellen² är återinförd i viktning av ärenden och är styrande i samverkan mellan myndighet och öppenvård. Ärenden som är kategoriserade som röda prioriteras alltid på öppenvården. Förvaltningen ser en förändring i samgåendet kring ärenden som avser:

- att förhindra placering
- att förkorta placering och
- att göra hemtagningar till biologiskt hem eller till interna familjehem med stöd av öppenvården.

Utifrån framtagen arbetsflödesmodell kan förvaltningen se att sedan delboksrapport¹ har det genomförts arbete i form av s.k. hög stöd i 21 barnärenden utifrån ovanstående syfte.

Det administrativa digitala stödet för Enköpingsmodellen fungerar inte på önskvärt sätt och därför är det just nu är svårt att genomföra en kvalitativ uppföljning av att resurser används på bästa sätt. Detta kommer att åtgärdas.

Avseende vårdkostnader på HVB³ hem för barn och ungdomar har vi inte nått förväntad förändring genom minskat antal placeringar. Det är två nya ungdomar av nu pågående 16 som tillkommit under 2020. Övriga 14 ungdomar har varit placerade under lång tid.

Analysen är att ungdomar som placeras på HVB-hem har en oftast en omfattande problematik med beteenden som kräver heldygns vård.

I maj bedömde vi att sju ungdomar kunde avslutas på HVB-hem och flytta till interna familjehem under hösten. I sex av dessa fall ser det ut som planeringen kommer att kunna verkställas. I det återstående ärendet har det framkommit förändrade vårdbehov som kräver fortsatt heldygnsvård.

Arbetet med att avsluta pågående långvariga placeringar för äldre ungdomar/unga vuxna med kognitiva funktionsnedsättningar går inte så snabbt som planerat. Ledningen kommer åtgärda detta genom en mer aktiv uppföljning.

Målgruppen faller i samtliga fall utanför de som har rätt till särskilt boende via LSS⁴ och ska således klara en egen lägenhet. Detta steg är stort och motståndet från ungdomen själv, föräldrar, nätverk och utförare bromsar processen.

Det finns idag inom Enköpings kommun inget stödboende för äldre ungdomar i åldern 16-20 år. Insatser från öppenvården kan sättas in då det finns en egen lägenhet men ungdomar under 18 år kan inte få eget kontrakt på lägenhet. Detta faktum gör att utslussen avstannar för ungdomar som inte ska tillbaka hem eller till familjehem.

Det är också ett hinder att mindre lägenheter med en skälig hyra inte finns i Enköping.

Förvaltningen ser också att ett samlat ansvar för målgruppen behöver tas i kommunen där bla det kommunala bostadsbolaget är en viktig samverkanspartner.

Det omfattande förändringsarbetet som gjorts i familjehemsvården skall leda till minskade kostnader för konsulentstödd familjehemsvård. Familjehemsvården har implementerat sin modell och utfallet börjar ge effekt.

Av de nu nio aktuella konsulentstödda placeringar kommer endast två att vara kvar i den vårdformen efter årsskiftet. Familjehemssekreterarna har genom ett förändrat arbetssätt nått målen av att aktivt arbeta i familjehemsvårdens alla delar, rekrytering, utredning, utbildning och råd/stöd.

Analys och hantering av budgetavvikelse för vårdkostnad vuxen, rapporterat till socialnämnden 2020-09-28

Effekter av åtgärder som rapporterades till socialnämnd 18 maj och underlag för fortsatt arbete

² Modellen är ett stöd i att kategorisera aktuella ärenden samt bedöma personell resurs i teamen.

³ Hem för vård och boende

⁴ Lagen om stöd och service

En genomförd översyn av de extern skyddsplaceringar som är aktuella är gjord och bedömning om insatsen är rätt i förhållande till behov av skydd. Ett samordningsarbete har genomförts då vålds ärenden berör flera olika team och avdelningar. Målet med detta samordnande arbete är att få en överblick av behov aktivt arbeta med att hitta samarbetsforum internt och externt. En omfördelning av tjänst är sedan september tillsatt som resurs och ge mer tid för handläggning för ärenden våld i nära relation. Det nya uppdraget ska ge bättre förutsättningar för en bättre samverkan inom förvaltningen då mer tid för handläggning finns. Med detta samordnande arbete skall effekten leda till att våldet bedöms korrekt utifrån skyddsbehov och att fler placeringar sker i våra egna boenden. I arbetet med målgruppen sker även ett placeringsförebyggande arbete av öppenvårdens personal. Många gånger genom stödsamtal och krishantering. Effekten är att vi använder våra egna boenden och öppenvård mer frekvent. Det finns behov av att kategorisera s.k. vålds ärenden enligt Enköpingsmodellen. Det arbetet kommer att påbörjas.

Ett processarbete har skett runt hur vi använder våra interna stödboenden Gröngarn och Skyttegatan. En tydlig struktur har utarbetats gällande prioritering och flöden mellan boendena. Målet med detta är att minska antalet extern placeringar eller åtminstone korta ner placeringstiderna. Förvaltningen kan konstatera att förväntad effekt av att använda externa boenden i mindre utsträckning skett. I detta arbete så har den digitala e-hälsoplattformen Previct påverkat antalet externa placeringar i minst två ärenden. Kostnaderna för alla Previcts licenser uppgår till totalt 207 000 kronor/år

Vid en beräkning av en extern genomsnittsplacering med en placeringstid på tre månader uppgår kostnaden till ca 230 000 kronor per person. Förvaltningen bedömer att Previct i kombination med kvalificerade öppenvårdsinsatser är en effektiv resurs använde.



Socialförvaltningen
Elisabeth Kantor
0171-625111
elisabeth.kantor@enkoping.se

Rapport delårsrapport 2 för socialnämnden

Socialnämnden föreslår besluta

Att godkänna lämnad delårsrapport 2.

Bakgrund

Förvaltningen föredrar delårsrapport 2.

Elisabeth Kántor
Socialchef