



Socialförvaltningen
Oskar Dahlberg
0171-625289
oskar.dahlberg@enkoping.se

Socialnämnden

Delårsrapport januari-augusti 2024

Socialnämnden beslutar att:

1. delårsrapport januari – augusti 2024 inkl uppföljning av internkontroll, daterad 2024-09-13, fastställs.

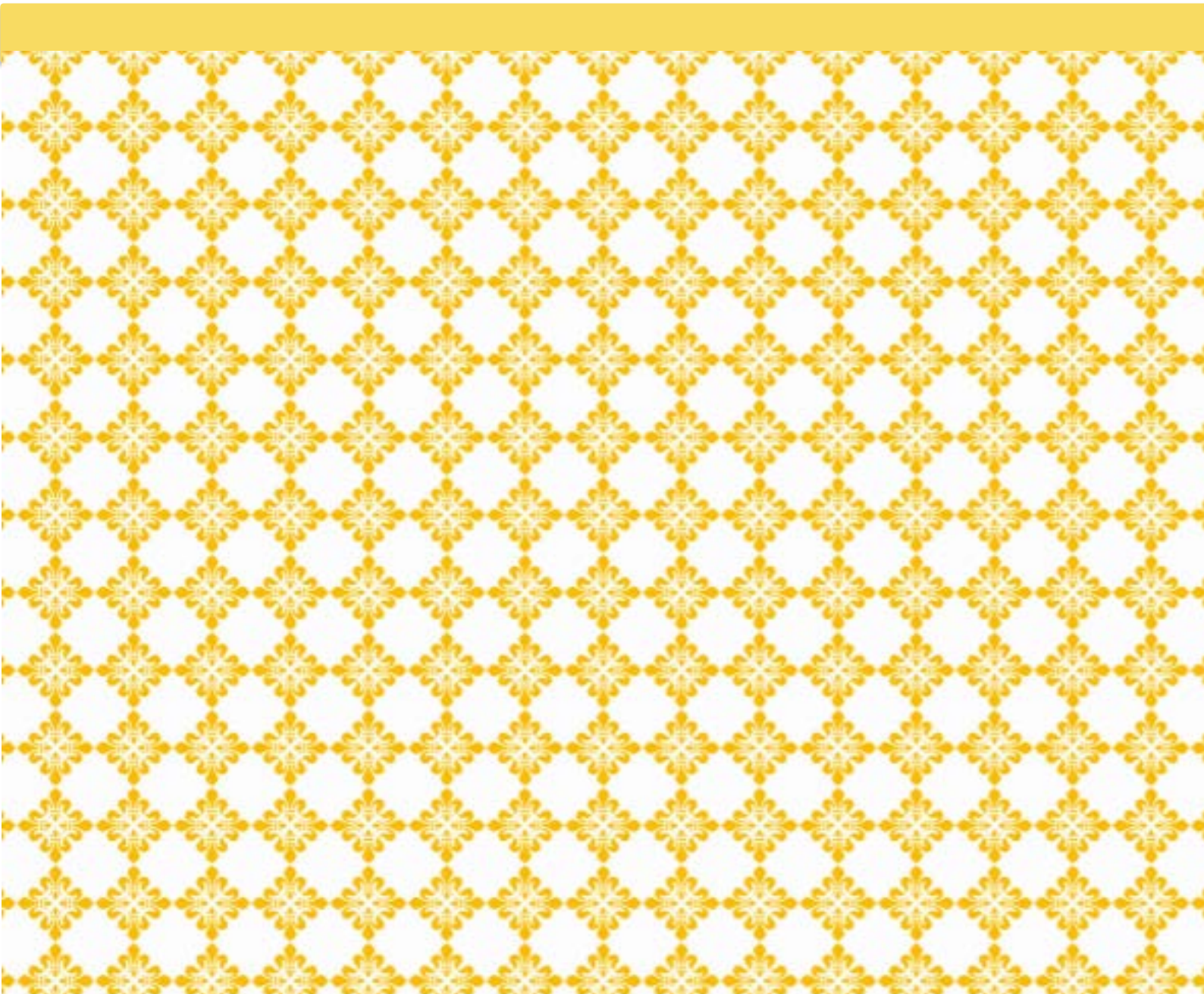
Beskrivning av ärendet

Socialnämndens utfall för perioden januari-augusti är 179,5 mnkr vilket motsvarar ett överskott om 6,9 mnkr i jämförelse med budget. Helårsprognosen är 274,7 mnkr vilket motsvarar ett överskott om 5,0 mnkr vid årets slut. Den positiva avvikelsen beror på lägre volymer för köpt vård.

Oskar Dahlberg
Controller
[Klicka här för att ange text.](#)

Delårsrapport augusti 2024

Socialnämnden



Innehållsförteckning

1	Sammanfattning.....	3
2	Uppdrag och ansvar.....	3
3	Väsentliga händelser.....	4
4	Uppföljning av mål.....	5
4.1	Kommunfullmäktiges målbild och övergripande mål.....	5
4.2	Utvecklingsmål för grunduppdraget.....	8
5	Uppföljning av riktade satsningar och uppdrag.....	9
5.1	Satsningar och uppdrag från kommunfullmäktige.....	9
6	Uppföljning ekonomi.....	9
6.1	Ekonomisk analys.....	10
6.2	Uppföljning volymer.....	12
7	Uppföljning av väsentliga externa utförare.....	14
7.1	Sammanfattning av utförd uppföljning.....	14
8	Investeringsredovisning.....	15
8.1	Investeringsredovisning, årlig budget (mnkr).....	15
9	Förväntad utveckling.....	15
10	Internkontroll.....	16

1 Sammanfattning

Socialnämnden uppvisar en god ekonomi och beskriver i rapporten en hög grad av utveckling. Den av nämnden uttalade riktningen att, så långt som möjligt, erbjuda stöd genom öppenvården efterlevs av förvaltningen och har fått effekten att extern vård köps i en lägre omfattning.

Antalet hushåll med ekonomiskt bistånd minskar inte längre vilket har sin grund i den lågkonjunktur som landet befinner sig i samt att en hög andel av hushållen är långvarigt beroende med arbetshinder.

Förvaltningen förbereder sig inför ny socialtjänstlag vilken träder i kraft 1 juli 2025 genom att bland annat ha organiserat om inom arbetet med barn och unga.

Under våren har fältverksamheten etablerats fullt ut och nu finns dess medarbetare aktiva i arbetet med barn och ungdomar i kommunen.

2 Uppdrag och ansvar

Socialnämnden ansvarar för att utföra kommunens uppgifter inom socialtjänst enligt:

- socialtjänstlagen (2001 :453), SoL med kompletterande lagar rörande individ- och familjeomsorg, med undantag av budget- och skuldrådgivning
- lagen (1990:52) med särskilda bestämmelser om vård av unga, LVU
- lagen (1988:870) om vård av missbrukare i vissa fall, LVM
- begravningslagen (1990:1144)

Socialnämnden ansvarar för de uppgifter som enligt lag eller författning åligger socialnämnd och som inte någon annan nämnd har fått i uppdrag att ansvara för. Detta gäller till exempel socialnämnds uppgifter enligt:

- föräldrabalken (1949:381), FB
- äktenskapsbalken (1987:230), ÄktB
- lag (2016:1013) om personnamn
- ärvdabalken (1958:637), ÄB
- lagen (1964:167) med särskilda bestämmelser om unga lagöverträdare, LuL
- brottsbalken (1962:700), BrB
- körkortslagen (1998:488).

Socialnämnden har följande ansvarsområden:

- samordningsansvar när det gäller psykiskt och socialt omhändertagande vid stora katastrofer och olyckor,
- kommunens yttranden enligt hemvärnsförordningen
- förebyggande och uppsökande socialt arbete

Socialförvaltningen är organiserad i sju avdelningar vilka har varsin specifik inriktning. Myndighetsutövningen finns fördelad inom fyra avdelningar. Övriga tre avdelningar innehåller öppenvård och arbetsrehabilitering.

Från 1 januari 2024 ingår förebyggande och uppsökande socialt arbete som en del av Socialnämndens ansvarsområde.

Från 1 mars 2024 har ansvaret för serveringstillstånd och tillsynen av alkohol och tobak flyttats från Socialnämnden till Miljö- och byggnadsnämnden.

3 Väsentliga händelser

Barn och unga

Från första april finns en ny lagstiftning för barn i skydd med förälder. Detta är en tvångslag som innebär att barnet får ett eget placeringsbeslut och uppföljningsansvar. Förvaltningen har handlagt två sådana ärenden under perioden. Förvaltningen har, inför ikraftträdandet, arbetat med implementering av rutiner och arbetssätt för att kunna arbeta i enlighet med lagens.

Antalet insatser i form av stöd genom öppenvården har ökat under en längre tid. Under hösten skall orsaksförhållandet till det ses över genom ett analysarbete.

Sedan i mars sker en innovation vilket är den del av förberedelse inför ny Socialtjänstlag. Förvaltningen provar ett förändrat arbetssätt. Ett inriktningsspecifikt team med ett nytt sätt att fördela ärenden. Strukturen består av fem områden inom utredning barn: Första linjens utredning, andra linjen, FBI (fördjupad behovsinventering och Utrednings team våld (UTV) samt uppföljning. Första linjens utredning där handläggs ärenden med hög mottaglighet och låg oro, andra linjen ärenden med en högre eller återkommande oro, Utredningsteam våld (UTV) där handläggs våld emot barn och vuxen i samgående mellan barn utredning och vuxen utredning, FBI (Fördjupad behovsinventering), där utredningsmetodikerna bygger på samgående mellan öppenvård och utredning barn. Fortsatt fördelning av ärenden inom en vecka har skett under tertial 2 och det har medfört att arbetet utförts utan passiv handläggning. Förvaltningen har även timanställt erfaren personal i syfte att ej ökat inflöde skall utmana ordinarie bemanning under vår och höst månader. Avdelningen är sedan juli månad ej beroende av extern konsult.

Mottagning och öppenvård barn och familj har systematiserat ett årshjul för att ge information om socialtjänsten till samverkansparter samt medverkar vid förfrågningar på föräldramöten. Arbetssättet avser att förstärka samverkan både internt i kommunen, med externa parter och med civilsamhället.

Särskild satsning pågår med Utbildningsförvaltningen och näringslivet för att hitta praktikplatser åt unga normbrytande där skolgången inte fungerar. Arbetet avser att ytterligare förstärka den vård och stöd som ges med öppna insatser inom kommunen.

Under året har det blivit tydligt att det finns en stor brist i platser på SIS för ungdomar och unga vuxna vilket innebär att socialtjänsten har svårt att skydda vissa individer. Kötiden kan i vissa fall vara uppåt två månader. Förvaltningen har informerat Inspektionen för vård och omsorg om läget och om svårigheten att skydda den enskilde utan plats vid låst avdelning.

Mottagningen på förvaltningen och fältarna tillsammans med öppenvården arbetar i två olika inriktningar för att ge information utåt om Socialförvaltningen. Både mot andra verksamheter inom kommunen, samarbetspartners och de som önskar information samt mer relationsskapande för komma närmare civilsamhället (genom kulturföreningar, idrottsföreningar och liknande) för att nå de som behöver information för att minska myndighetsförakt och våga söka stöd.

Vuxen/Ekonomiskt bistånd

E-tjänst för orosanmälan vuxen har implementerats under våren vilket ytterligare ökar användandet av digitala tjänster.

Nyängen har påbörjat ett arbete med att se över möjligheten att utöka antal samtal via öppet intag samt att erbjuda gruppbehandling utan bistånd. Arbetet pågår tillsammans med mottagningen. Även detta är ett led i förberedelse inför ny Socialtjänstlag.

Joar Socia fortsätter att se goda resultat av att invånare erbjuds arbetsträning och då även utvecklar sina språkkunskaper. Arbetsträning i kombination med eller efter avslutade SFI-studier förbereder deltagaren för att få ett arbete och bli självförsörjande.

Utifrån förändringar i lagstiftning gällande massflyktingsdirektivet har ett arbete startats upp på avdelning försörjningsstöd/vuxen tillsammans med EHB, Integrationsenheten och Samhällsbyggnadsförvaltningen. Arbetet avser flyktingar från Ukraina som nu ges rättigheter i form av folkbokföring, SFI, ekonomiskt bistånd etc.

4 Uppföljning av mål

4.1 Kommunfullmäktiges målbild och övergripande mål

Kommunfullmäktiges övergripande målbild och mål för perioden 2024–2027 är att tillsammans skapa en tryggare kommun som vi är stolta över att bo och verka i.

Tillsammans skapar vi trygghet

"Trygga människor visar tillit, stöttar varandra och bidrar till en hållbar framtid tillsammans. Trygg är den som kan lita på att få stöd och hjälp i livets olika skeden, slipper vara rädd för olyckor och brott och lever i ett väl fungerande samhälle. Trygghet skapas när vi lever ett självständigt liv och är vårt allra bästa jag, samtidigt som vi känner samhörighet och stolthet i en jämlik och inkluderande omgivning."

För att alla ska bidra till ökad trygghet i Enköping fokuserar vi på tre övergripande koncernmål, våra tre S:

- *Samhörighet*
- *Självständighet*
- *Stolthet*

4.1.1 Tillsammans skapar vi trygghet

För nämnden innebär det:

Socialnämnden ska verka för att de insatser som erbjuds ska ha en hög kvalitet och vara evidensbaserade. Genom att den enskilde får ett kvalificerat stöd ger det en trygghet hos både denne och dess nätverk. När vårdinsatsen också ges i den enskildes hem ökar känslan av trygghet.

Nämnden ska bedriva ett aktivt förebyggande och uppsökande arbete vilket bidrar till att skapa trygghet både hos den enskilde och i kommunen. Nämndens medarbetare ska skapa relation med och erbjuda stöd till ungdomar och unga vuxna som finns i destruktiva miljöer och/eller uppvisar ett normbrytande beteende.

Nämnden ska ge den som är beroende av ekonomiskt bistånd insatser som bidrar till självförsörjning vilket i sin tur skapar förutsättningar för trygghet både i den enskilda familjen men också i kommunen då fler personer är självförsörjande. Nämnden ska arbeta utifrån gällande lagstiftning och upprätthålla en hög rättssäkerhet som gör den enskilde delaktig i frågor som rör denne och dennes familj. Medborgare som utsätts för våld i hemmet, beroende av alkohol eller andra droger eller som har annan social problematik ska känna förtroende för att kontakta socialnämndens verksamheter.

Till delåret har nämnden bidragit genom att:

Joar Socias arbetsträning har under de två första tertialen haft 78 personer. Målgruppen är personer som i nuläget står långt från arbetsmarknaden och behöver stöd och trygghet för att komma vidare ut i arbetslivet för att på sikt bli självförsörjande.

Öppenvård barn och familj deltar i projekt i samverkan med en av regionens barnmorskemottagningar i "vänta barnsäkert". Det är en tidig intervention för att skapa trygghet och inkludering för kommunens barn. Tidig upptäckt i syfte att stödja föräldrar.

Arbetet inom SSPF (Skola, socialtjänst, polis och fritid) är etablerat och har utökats med fältverksamhet där arbetsgruppen nu jobbar för att systematiskt fördela arbetsuppgifter och arbetsområden kopplat till tidigt förebyggande arbete.

Två familjebehandlare och en behandlare med spetskompetens att möta våldsutsatta och förövare samgår med utredningsteam våld. Förvaltningen utökar professionens kunskap. En tydlig innovation kopplat till en komplex företeelse i samhället som uppmärksammas i alla samhällsklasser.

Förvaltningen har riktat arbete med att kartlägga vårdbehov för enskilda individer för att på så sätt matcha rätt placeringsform. Detta arbete sker ibland internt men även externt i samverkan med rättsväsendet och polismyndigheten.

Inom fältverksamheten som nu sedan april/maj är igång, sker systematiskt uppsökande med fokus på relationsskapande och kartläggande av prioriterade områden inom normbrytande och brottsförebyggande. Fältarna arbetar med hög tillgänglighet för att nå barn, unga och dess vårdnadshavare innan de finns aktuella inom socialförvaltningens myndighet eller i början av eventuell negativ utveckling. Samarbete med skola, fritidsgårdar, och polis etableras och strukturerade arbetsformer har utformats.

Förvaltningen genomför ett aktivt arbete med att identifiera felaktiga utbetalningar av försörjningsstöd och därigenom skapa tillit och förtroende för att arbetet utförs på en rättssäker grund.

Förvaltningen utreder ärenden med låg oro och hög mottaglighet genom att bemöta och bedöma i ett tidigt skede i den så kallade "Första linjen". Tillgång till insatser ges med lägre trösklar genom att utredningarna blir kortare vilket skapar trygghet och uppfattas omhändertagande.

4.1.2 Samhörighet

För nämnden innebär det:

Socialnämnden bidrar till samhörighet i kommunen genom samverkan som sker med andra parter för medborgarens bästa. Samverkan sker med ett förhållningssätt som präglas av öppenhet, transparens och god kommunikation. Särskild vikt läggs vid att medarbetarna ska känna sig som en viktig del av kommunens verksamheter.

Nämndens verksamheter ska arbeta systemiskt och samverka med de andra parter och myndigheter som är viktiga för den enskilde och dennes familj. Beslut och beslutsunderlag ska kommuniceras och den enskilde ska göras delaktig i de insatser som erbjuds.

Till delåret har nämnden bidragit genom att:

Samverkan internt inom arbetsområdet våld i nära relation har utvecklats. Ett utredningsteam finns som arbetar systemiskt. Det bidrar till en hög rättssäkerhet och ett bemötande där individen skall få adekvat stöd med hög tillgänglighet.

Förvaltningen deltar i en mängd etablerade samverkansstrukturer med övriga professioner. För att nämna några. Vänta barnsäkert, Barnsäkert, Familjecentralen, SUF, Lärande Arena, COPE föräldrautbildning, Team Maria, Ungdomsmottagning, Nätverkslaget.

BOB-råd. Nytt från hösten är att förvaltningen startar upp ett lokalt BOB-råd (Barn och unga i organiserad brottslighet) tillsammans med polisen. Det är en samverkansstruktur för ett sammanhållet arbete med barn och unga som riskerar att begå eller begår grova brott. Kommunpolis är sammankallande.

Utveckling pågår mellan öppenvård vuxen och fältverksamheten i syfte att se över hur medarbetare kan samgå i det brottsförebyggande arbetet.

Förvaltningen medverkade på Pridefestivalen, trädgårdsdagen samt kommer att medverka på den kommande Enköpingsmässan för att prata om familjehemsvården som ett led i att rekrytera nya uppdragstagare. Förvaltningen har rekryterat ett antal familjehem via föreningslivet.

Utifrån fältarnas uppdrag finns förvaltningen nu representerad i ett flertal samverkansformer för att planera tillsammans med andra aktörer men också för att ge förvaltningens bild och ta emot information om behov som framkommer. Samordnare för fältverksamheten finns representerad i samverkan med polisen, i informationsmöten och BOB-råd, samverkan med övriga samhällsaktörer i Tryggare Enköping samt att de operativa fältarna deltar i SSPF.

Mottagningen på förvaltningen och fältarna tillsammans med öppenvården arbetar i två olika inriktningar för att ge information utåt om Socialförvaltningen. Både mot andra verksamheter inom kommunen, samarbetspartners och de som önskar information samt mer relationsskapande för att komma närmare civilsamhället (genom kulturföreningar, idrottsföreningar och liknande) för att nå de som behöver information för att minska myndighetsförakt och våga söka stöd.

Ett vråkningsförebyggande arbete har inletts med EHB för att de enskilda medborgarna ska få en möjlighet att behålla sina egna bostadskontrakt och uppleva trygghet i sin boendesituation.

4.1.3 Självständighet

För nämnden innebär det:

Socialnämnden bidrar till självständighet genom sitt fokus på barns och ungdomars utveckling och välmående. Nämnden ska arbeta för att ge civilsamhället goda förutsättningar i sitt arbete riktat mot barn och unga. Nämndens medarbetare ges goda förutsättningar så att de kan utföra ett gott och självständigt arbete.

De insatser som nämnden erbjuder ska vara inriktade på att göra den enskilde medborgaren mer självständig. När denne blir självförsörjande eller när denne blir kvitt ett beroende uppnås självständighet och ett oberoende från nämndens insatser.

Till delåret har nämnden bidragit genom att:

Förvaltningen erbjuder samtliga klienter som bor på socialförvaltningens interna stödboenden möjlighet till sysselsättning/arbetsträning på Joar Socia i de fall det saknas i syfte att skapa ett självständigt liv.

Förvaltningen har ett etablerat arbetssätt med en tydlig samverkan mellan vuxenteam och öppenvård när det gäller så kallade hemmaplanslösningar inom ramen för vuxna med ett skadligt bruk och beroende. Arbetssättet medför att Socialförvaltningens egna stödboenden används så mycket som möjligt och stödboendet Gröngarn har full beläggning. Detta kan medföra att den enskilde placeras en tid på HVB i avvaktan på en ledig plats. Ett resultat av detta medför att invånaren skyndsamt kan erbjudas boende i sin hemkommun.

Teamledarna på förvaltningen möts varje vecka för att prioritera ärenden med fokus att undvika placering, korta placeringstiden och jobba med hemmaplanslösningar/ högstödsinsatser. Resurser och kompetens samordnas gemensamt för invånarens bästa.

Behovsanpassat arbetssätt med första linjens utredning är en förberedelse inför en ny Socialtjänstlag. Där ska det finnas en hög tillgänglighet till stöd när människor har högre mottaglighet till förändring. Via förvaltningens serviceingångar. Det innebär också att vissa utredningar ska vara mer begränsade och att en hög tilltro till medborgares självständighet i förhållande till socialtjänsten identifieras. Det är ett förändrat arbetssätt som påbörjats.

Under året har placeringar inom SIS och HVB-hem minskat markant och detta är resultatet av förvaltningens interna samverkan. Flera placeringar på SIS har tagits hem till nätverket där stöd från egen öppenvård är tillräcklig. SSPF har stärkt arbetet med viktiga aktörer som kan stötta ungdomar till att inte återfalla i kriminalitet eller missbruk. Detta skall generera att ungdomen får fortsatta goda uppväxtvillkor.

4.1.4 Stolthet

För nämnden innebär det:

Socialnämnden bidrar till stolthet genom att finnas nära medborgaren. I mötet med nämndens verksamheter sker relevant och trovärdig information. Medarbetarna görs delaktiga i verksamhetens utveckling vilket ökar kvaliteten i arbetet och ger en stolthet hos medborgaren.

Förtroende ger stolthet. Nämndens verksamheter ska ha förtroende hos kommunens medborgare som genom det vänder sig till förvaltningen vid behov av stöd och hjälp. Förtroende skapas genom tydlig kommunikation om nämndens uppdrag, tillgänglighet och ett gott bemötande.

Till delåret har nämnden bidragit genom att:

Deltagare på Joar Socia uttrycker en stolthet när de lyckas ta steget ut till arbete och att bli självförsörjande. Hittills under året så har 15 deltagare lyckats med detta. Känslan att veta att denne själv har lyckats med detta innefattar både stolthet, självständighet och samhörighet vilket i sin tur leder till en trygghet för individen.

Andra samverkansparter lyfter ofta att Familjens hus medarbetare är lätta att få tag i, villiga till samverkan och deras kompetens bidrar för invånarnas behov.

Barn utredning har en låg eller förväntad personalomsättning på avdelningen. Det har varit lättare att rekrytera personal det senaste halvåret. Det är ett resultat av flera faktorer. Ett strategiskt arbete där

medarbetarna varit delaktiga med förslag och åtgärder inom god arbetsmiljö. Bland annat; Tillsättande av administrativ socialsekreterare, mentorer i verksamheten, en "överrekrytering" av socialsekreterare över budget i syfte att kunna bibehålla god bemanning även vid hög omsättning, förändrat arbetssätt med behovsindelade team. Den extra tilldelning som avsattes av Personalutskottet i syfte att justera så medarbetare får rätt lön i löneöversynen har bidragit till att tilliten har ökat. Det genererar stolthet att bli uppmärksammas som viktig i sin tjänstgöring.

Förvaltningens medarbetare ger uttryck för att de trivs på arbetet samt att de är stolta över verksamheten och arbetet som de utför. Vi har underlag från medarbetar- och brukarenkäter som visar på ett gott resultat. Klienter i verksamheten uttrycker överlag sin uppskattning över det stöd som erbjuds, samt att de får ett gott bemötande från personalen.

4.2 Utvecklingsmål för grunduppdraget

4.2.1 Under perioden 2024-2027 ökar och utvecklas samverkan med civilsamhället

I kommunen finns ett aktivt civilsamhälle med föreningar med olika inriktning. I det sociala arbete som nämnden utför ses dessa som en resurs för förändring. Nämnden vill se en nära samverkan med civilsamhället i strategiska frågor men också i ärenden som rör enskilda.

4.2.2 Under perioden 2024-2027 ska förtroendet öka för socialnämndens verksamheter

Kommunens medborgare ska känna sig trygg med att vända sig till nämndens verksamheter vid behov av stöd. Likväl ska den som aktualiseras vid nämndens verksamheter känna förtroende för att ens ärende behandlas rättssäkert och i delaktighet med den ärendet rör.

4.2.3 Under perioden 2024-2027 ska socialnämndens verksamheter ha en hög rättssäkerhet

I kontakt med nämndens verksamheter ska den enskilde känna sig trygg med att dennes ärende blir korrekt handlagt i enlighet med gällande lagstiftning. Särskilt fokus ska läggas på utredningstider i ärenden rörande barn och unga.

4.2.4 Under perioden 2024-2027 ska socialnämnden arbeta aktivt uppsökande och förebyggande

Nämnden vill se att insatser riktas för att förebygga att barn och ungdomar hamnar i ett normbrytande beteende. Barn och ungdomar ska uppmärksammas tidigt och inte dras in i kriminalitet och missbruk.

4.2.5 Under perioden 2024-2027 ska Socialnämndens verksamheter ha en hög tillgänglighet

Den invånare som söker kontakt för stöd eller annan insats ska komma i kontakt med och få svar av förvaltningen så snart som möjligt.

5 Uppföljning av riktade satsningar och uppdrag

5.1 Satsningar och uppdrag från kommunfullmäktige

Särskilda satsningar i KF:s årsplan	Uppföljning av satsning
Brottsförebyggande verksamhet	Satsningen på brottsförebyggande verksamhet har använts genom uppstart och implementering av en grupp med fältarbetare vilken var fulltalig och i tjänst i maj.
Fortsatt verksamhetsutveckling	Den fortsatta verksamhetsutvecklingen har bl a lett till att antalet externa placeringar och köpt vård har minskat ytterligare samtidigt som vård ges i än större omfattning på hemmaplan.
Hållbarhet prioriteras	Förvaltningen medverkar i arbetet med klimatfärdplan som syftar till att upprätta och arbeta med koldioxidbudget.

Uppdrag i KF:s årsplan	Uppföljning av uppdrag
Effektiviseringskrav på nämnderna	Nämnden har genomfört den effektivisering som ålagts nämnden genom fullmäktiges beslut.

6 Uppföljning ekonomi

Sammanfattning

Socialnämndens utfall för perioden januari-augusti är 179,5 mnkr vilket motsvarar ett överskott om 6,9 mnkr i jämförelse med budget. Helårsprognosen är 274,7 mnkr vilket motsvarar ett överskott om 5,0 mnkr vid årets slut. Den positiva avvikelsen beror på lägre volymer för köpt vård.

Resultaträkning

Intäkter / Kostnader (mnkr)	Bokslut 2023	Utfall jan-aug 2023	Utfall jan-aug 2024	Budget 2024	Prognos helår 2024	Avvikelse prognos helår mot budget
Taxor och avgifter	2,8	2,0	1,3	1,3	1,6	0,3
Bidrag (intäkter)	13,3	7,5	6,4	10,4	9,3	-1,1
Övriga intäkter	5,6	3,6	3,5	5,1	5,5	0,4
Summa intäkter	21,6	13,1	11,2	16,8	16,5	-0,4
Personalkostnader	-114,6	-76,2	-83,2	-126,8	-128,3	-1,6
Bidrag (kostnader)	-56,6	-37,8	-41,9	-57,2	-62,9	-5,7
Köp av verksamhet	-70,8	-50,5	-39,8	-77,1	-62,1	15,0
Lokalhyror	-10,8	-7,4	-7,7	-11,9	-11,9	0,0
Övriga driftskostnader	-27,0	-17,8	-17,9	-23,4	-25,7	-2,3
Kapitaltjänstkostnader	-0,2	-0,1	-0,2	-0,2	-0,2	0,0
Summa kostnader	-280,2	-189,9	-190,7	-296,5	-291,1	5,4
Summa totalt (mnkr)	-258,6	-176,8	-179,5	-279,7	-274,7	5,0

Driftsredovisning

Verksamhet (mnkr)	Bokslut 2023	Utfall jan-aug 2023	Utfall jan-aug 2024	Budget 2024	Prognos helår 2024	Avvikelse prognos helår mot budget
Ekonomiskt bistånd	-51,1	-34,3	-38,4	-52,4	-57,7	-5,4
Ekonomiskt bistånd, flykting	0,3	0,2	0,7	0,7	1,0	0,3
Ekonomiskt bistånd (personal)	-10,5	-6,8	-8,2	-12,1	-12,2	-0,1
Institutionsvård BoU SOL LVU	-23,0	-17,1	-16,5	-26,4	-23,8	2,6
Familjehemsvård BoU egna fam. hem	-20,6	-13,6	-16,1	-21,8	-24,3	-2,5
Familjehem BoU konsulentstödda	-16,4	-12,2	-9,4	-16,7	-15,2	1,5
Öppna insatser BoU	-14,0	-9,8	-13,1	-20,9	-20,8	0,0
Institutionsvård vuxna	-15,8	-10,0	-6,3	-14,8	-10,0	4,8
Övrig vuxenvård ej missbruk	-9,0	-7,2	-3,1	-12,3	-6,0	6,3
Öppna insatser vuxna	-19,0	-12,8	-13,5	-19,9	-20,4	-0,5
Ensamkommande flyktingbarn	1,2	0,8	0,4	0,5	0,6	0,1
Gemensam OH SN	-6,8	-4,3	-3,2	-5,1	-5,0	0,1
Kommungemensam verksamhet	-17,0	-11,3	-12,2	-18,2	-18,0	0,1
Nämnd SN	-2,1	-1,3	-1,4	-2,2	-2,2	0,0
Mottagning	-8,7	-5,6	-7,1	-10,4	-10,5	-0,1
Utredning barn	-19,0	-13,0	-13,3	-16,5	-20,0	-3,4
Utredning vuxen	-8,5	-5,7	-5,4	-9,4	-8,9	0,5
Samhällsvård BoU	-10,0	-7,2	-7,8	-12,4	-12,2	0,5
Arbetsmarknadsinsatser	-8,4	-5,5	-5,7	-9,3	-9,0	0,3
Totalt (mnkr)	-258,6	-176,7	-179,5	-279,7	-274,7	5,0

6.1 Ekonomisk analys

Socialnämndens kostnader påverkas framförallt av personalkostnader, köpt vård och ekonomiskt bistånd. Inom kategorin personalkostnader ingår förutom förvaltningens medarbetare även familjehemsvård i egen regi. Köpt vård består bland annat av institutionsvård (HVB, stödboende och SIS), konsulentstött familjehemsvård och kostnader för skyddsplaceringar.

Personalkostnader

Nämndens personalkostnader januari-augusti ökar till 83,2 mnkr i jämförelse med föregående år då kostnaden var 76,2 mnkr. Ökningen består i satsningen för brottsförebyggande arbete, extra lönesatsning för socionomer och familjehemsvård i egen regi. I jämförelse med budget januari-augusti är avvikelsen positiv med 1,2 mnkr men försämras under årets sista månader till ett underskott om 1,6 mnkr. Underskottet består i fler familjehemsplaceringar i egen regi samt att det brottsförebyggande arbetet når full bemanning under andra halvåret.

Köpt vård/verksamhet

Nämndens kostnader januari-augusti för köpt vård minskar till 39,8 mnkr i jämförelse med föregående år då kostnaden var 50,5 mnkr. Överskottet per sista augusti är 11,6 mnkr bättre än budget. Den främsta orsaken till kostnadsminskningen är att det för tillfället inte finns några aktuella placeringar inom HVB på

barn- och ungdomssidan och att antalet skyddsplaceringar under första halvåret var väldigt lågt. Prognosen för köpt vård förväntas fortsätta förbättras till ett överskott om 15,0 mnkr vid årets slut.

Ekonomiskt bistånd

Utfallet för ekonomiskt bistånd januari-augusti är 38,4 mnkr i jämförelse med föregående år då utfallet var 34,3 mnkr. Ökningen består i att riksnormen för ekonomiskt bistånd räknades upp med 8,7% inför 2024 samt kostnadsökningar i samhället så som exempelvis hyreskostnader. Under året har även antalet bidragshushåll ökat till ett månadssnitt om 423 stycken hushåll i jämförelse med 407 hushåll i genomsnitt 2023. I jämförelse mot budget för perioden är avvikelsen negativ om 3,5 mnkr. Prognosen för ekonomiskt bistånd är fortsatt negativ och beräknas till -5,4 mnkr.

Sverige befinner sig i lågkonjunktur vilket medför att färre personer går ut i egen försörjning. Efter flera års successiv minskning av antalet hushåll med ekonomiskt bistånd så är det en hög andel med långvarigt beroende som månatligen erhåller ekonomiskt bistånd. Dessa kräver i regel mer omfattande insatser för att etablera sig i självförsörjning.

6.2 Uppföljning volymer

Verksamheter med volymuppräknning i RFM	Volymenhet	Volym budget enligt beslutad RFM	Volym prognos helår	Avvikelse volym prognos mot beslutad budget	Avvikelse prognos mot budget utifrån volym (mnkr)	Avvikelse prognos mot budget i driftsredovisningen (mnkr)
Ekonomiskt bistånd	Hushåll	405	423	18	-2,3	-5,4
Ekonomiskt bistånd, flykting	Hushåll	15	3	-12	-0,6	-0,3
Ekonomiskt bistånd (personal)	Hushåll	545	484	-61	1,3	-0,1
Mottagning	Inflöde	2 500	2 582	82	-0,3	-0,1
Utredning barn	Inflöde	1 700	1 398	-302	2,9	-3,4
Utredning vuxen	Inflöde	510	432	-78	1,5	0,5
Samhällsvård BoU	Inflöde	247	197	-50	2,5	0,2
Familjehem BoU egna fam.hem	Årsplacering	76	74	-2	0,6	-2,5
Familjehem BoU konsulentstödda	Årsplacering	20	18	-2	1,7	1,5
Familjehem vuxna konsulentstödda	Årsplacering	0	0	0	0	0
Institutionsvård BoU SIS		3	4	1	-2	-4,9
Institutionsvård BoU	Årsplacering	19	11	-8	8,6	7,5
Institutionsvård vuxna SIS		2	2	0	0	0,9
Institutionsvård vuxna	Årsplacering	14	8	-6	4,7	4
Övrig vuxenvård vård i nära relation	Årsplacering	13	6	-7	7,4	6,3
Öppna insatser vuxen, särskilt boende		8	8	0	0	0

Ekonomiskt bistånd

Prognosen för ekonomiskt bistånd beräknas till -5,4 mnkr för 2024. Under året har medelantalet utbetalningshushåll per månad ökat i förhållande till budget. I dagsläget är snittantalet 423 hushåll i jämförelse med budgeterade 405 hushåll. Förutom volymen påverkas utfallet även av uppräknningen av riksnormen för ekonomiskt bistånd negativt. Inför 2024 räknades riksnormen upp med 8,7%. Riksnormen innehåller kostnader för livsmedel, kläder och skor, lek och fritid, förbrukningsvaror, hälsa och hygien samt dagstidning och telefon.

Ekonomiskt bistånd, flykting

Antalet flyktinghushåll är betydligt lägre än budgeterad nivå i resursfördelningsmodellen. Antalet hushåll

har varit lågt under hela året.

Ekonomiskt bistånd (personal)

Prognosen för enheten är -0,1 mnkr. Andelen ansökningar om ekonomiskt bistånd är lägre än budgeterad nivå, 484 ansökningar i snitt per månad i jämförelse med budgeterad nivå om 545 ansökningar.

Mottagning

Andelen ärenden till mottagningen ökar och uppgår till 2 582 stycken i snitt i jämförelse med budgeterad volym om 2 500. Trots en volymökning redovisar enheten ett lägre underskott än beräknat.

Familjehem BoU egna fam.hem

Prognosen för familjehemsvård i egen regi är -2,5 mnkr. Avvikelsen beror på att snittkostnaden per dygn har ökat i förhållande till budgeterad nivå. Snittpriset per dygn under 2024 är 895 kronor i jämförelse med budgeterad nivå som är 786 kronor per dygn. Ur ekonomisk synpunkt är det dock bättre att denna placeringsform ökar då en placering i HVB eller konsulentstödd familjehemsvård kostar mer än 2 500 kr per dygn. Detta är också en medveten strategi för att nå en budget i balans.

Familjehem BoU konsulentstödda

Prognosen för konsulentstödd familjehemsvård visar på ett överskott om 1,5 miljoner kronor. Detta beror på avslutade ärenden och hemtagningar som gynnar andra mer kostnadseffektiva vårdformer. En tydlig koppling finns till den effektiva användningen av öppenvårdens resurser, vilket är en del av den strategiska inriktningen. Hittills har antalet placeringar minskat med i genomsnitt 2,5 per månad fram till augusti, vilket motsvarar en månatlig besparing på ungefär 0,2 miljoner kronor.

Instutionsvård BoU SIS

Gällande SIS-vården så visar förvaltningen ett stort underskott i relation till beslutad budget. Detta då det inkommit anmälningar där ungdomar är misstänka för allvarlig brottslighet och har uppvisat behov av placering inom låst institution. Utifrån att denna samhällsutveckling skett i rasande takt så arbetar förvaltningen konstant med att hitta nya arbetsverktyg för att minska behovet av långvariga placeringar på låst institution. Förvaltningen har satsat på att utbilda personal i kartläggningsverktyget YLS som ska påvisa risken för att ungdomar återfaller i brottslighet. Planen är att denna kartläggning ska kunna genomföras med den unge redan under tiden som den unge sitter häktad. På så sätt finns inte behovet av att genomföra detta på låst institution utan bedömningen är gjord innan dess. Resultatet borde således bli att vi snabbare kan rikta behovsbedömda insatser mot den unge och behandlingstiden således kortas.

Med anledning av det omfattande arbete som utförs när ungdomar häktas, har förvaltningen beslutat om ett mer strukturerat arbetssätt. Barnuppföljare involveras tidigare i processen för att säkerställa en klarare uppföljning av vården, vilket gör att utredaren kan koncentrera sig på att genomföra och slutföra utredningen. Öppenvården blir också en kritisk faktor, eftersom de snabbt kan behöva anpassa sig för att tillgodose dessa ungdomars specifika vårdbehov.

Institutionsvård BoU

I denna vårdform ingår HVB och stödboende för ungdomar och den budgeterade volymen består av 19 årsplaceringar. Antalet placeringar har varit relativt lågt i förhållande till budget under större delen av året och vid ingången av september finns inte någon aktuell HVB-placering vilket är ovanligt. Däremot har antalet stödboendepaceringar ökat. I snitt kostar en HVB-placering cirka 4 600 kronor per dygn och en stödboendepacering kostar cirka 3 000 kr per dygn. Fortsatt arbete med att ta hem eller slussa ut ungdomar pågår och att stötta ungdomar till att hitta egna boendalternativ. Medelantalet placerade i augusti uppgår till 11 årsplaceringar i jämförelse med föregående år då volymen var 16 årsplaceringar. Prognosen för helåret är ett överskott om 7,5 mnkr.

Institutionsvård vuxna SIS

Andelen placerade inom tvångsvård har varit i linje med budget under första halvåret vilket är i linje med tidigare år. I augusti avslutades den sista placeringen. Prognosen för helåret är ett överskott om 0,9 mnkr.

Institutionsvård vuxna

I ingången av september finns det 8 aktuella placeringar vilket är fyra placeringar lägre än budget och verksamhetsområdet prognosticerar ett överskott om 4,0 mnkr. Medelantalet placerade under förra året var 15 årsplaceringar. Minskningen i år är ett led i att använda öppenvårdsinsatser i större utsträckning, så kallade hemmaplanslösningar, och planering sker för den enskildes återkomst till Enköping. Detta får en stor effekt på placeringstiden och resulterar i ett bättre kostnadsläge.

Övrig vuxenvård våld i nära relation

Under första halvåret var medelantalet placeringar cirka 3-4 stycken vilket är lågt i jämförelse med budgeterad volym om 13 årsplaceringar. Under sommaren har volymen ökat och det finns vid ingången av september nio aktuella placeringar. Dessa förväntas minska under årets sista månader till cirka sju placeringar. Prognosen för helåret är ett överskott om 6,3 mnkr.

7 Uppföljning av väsentliga externa utförare

Köp av verksamhet	Andel % av nettokostnad utfall jan-aug 2024	Andel % av nettokostnad budget jan-aug 2024	Antal externa utförare per 31 augusti 2024
Institutionsvård barn och unga (HVB, Stödboende)	7,3 %	7,1 %	20
Konsulentstött familjehemsvård	8,5 %	8,1 %	18
Våld i nära relation	3,3 %	3,2 %	13
Institutionsvård vuxen	3,9 %	3,7 %	19

7.1 Sammanfattning av utförd uppföljning

Socialnämnden köper regelbundet vård av externa utförare genom avtal som reglerar vårdens innehåll för den enskilde och/eller familjen. Förvaltningen avropar ramavtal för dessa köp. Uppföljning av vårdgivaren och den enskilde sker månatligen.

8 Investeringsredovisning

8.1 Investeringsredovisning, årlig budget (mnkr)

Investeringar 2024 (mnkr)	Budget 2024	Utfall jan-aug 2024	Prognos helår 2024	Avvikelse prognos helår mot budget
Möbler och inventarier	-0,2	-0,2	-0,2	0,0
Totalt (mnkr)				

Kommentarer till investeringsredovisning, årlig budget

Investeringarna avser till störst del möbler och inventarier.

9 Förväntad utveckling

Nämnden avser att fortsätta arbetet med omställning till lätt tillgänglig socialtjänst inför kommande ny socialtjänstlag som förväntas träda i kraft den 1 juli 2025. Denna förväntas minska antalet utredningar och samtidigt öka antalet insatser inom öppenvården.





Nämnden som prioriterat mål att vård ska ges på hemmaplan. Som ett led i det så har antalet placerade barn utanför hemmet minskat. Den förväntade utvecklingen är att nämnden vidhåller denna inriktning.

Ett ökat behov av stöd för barn och ungdomar vilka har normbrytande beteende eller neuropsykiatriska funktionsvariationer har identifierats. Dessa behov ökar kraven för vård via familjehem och hemmaplanslösningar.

Omställningen mot Nya socialtjänstlagen kommer indirekt påverka resursfördelningen för socialnämnden. Lagstödet innebär att det förebyggande arbetet skall prioriteras och ej är valbart. Det positiva är att tidigt insatt stöd desto mer ökar chansen för att barn och unga ej lever under otrygga uppväxtvillkor. Socialnämndens uppdrag är komplext. På strukturell nivå finns det behov i alla åldrar som möter lagstiftarens intention. Den långsiktiga strategin med hemtagning av vård, att erbjuda insatser på hemmaplan utmanas mer tydligt av den nya lagstiftningen som avkräver resurser för det nya. Här finns det redan etablerade samarbetsprocesser som hypotetiskt kommer att avkräva än mer resurs av Socialnämnden så som skola och polis. Vilket också är den grundläggande intentionen med nya lagen. Samverkan måste ske tidigare och mer samordnat. Socialnämnden har en god uppbyggd öppenvård. Den kommande förväntade utvecklingen kräver att förvaltningen avslutar att göra något för att göra det nya som är på väg.

Utöver detta pågår utredningar inom flera områden som rör nämndens verksamhet bland annat avseende vården av personer med samsjuklighet, unga som begår grova brott, bestämmelser om sekretess mellan myndigheter etc. Det är i dagsläget inte möjligt att göra kostnadsberäkningar utifrån dessa.

10 Internkontroll

Risk	Kontroll	Resultat	Kommentar
Behörighet missbrukas	Kontroll av logg i verksamhetssystem	 Kontroll genomförd utan avvikelse	Kontroller genomförs regelbundet. Ingen obehörig kontroll eller sökning har identifierats.
Ej rättssäker handläggning	Utredningstider och förlängningsbeslut	 Kontroll genomförd med mindre avvikelse	En något ökad utredningstid men den är mycket låg.
Att barnsamtal ej utförs	Barnsamtal genomförs och dokumenteras	 Kontroll genomförd utan avvikelse	Barnsamtal genomförs och där så inte sker finns dokumentation som styrker varför så inte skett.
Att ersättning betalas ut utifrån felaktigt underlag.	Stickprovskontroll av både digitala och manuella återansökningar av försörjningsstöd.	 Kontroll genomförd utan avvikelse	Kontroller genomförs regelbundet. Inga felaktiga utbetalningar har identifierats.



Delårsrapport - SN

1 januari – 31 augusti 2024

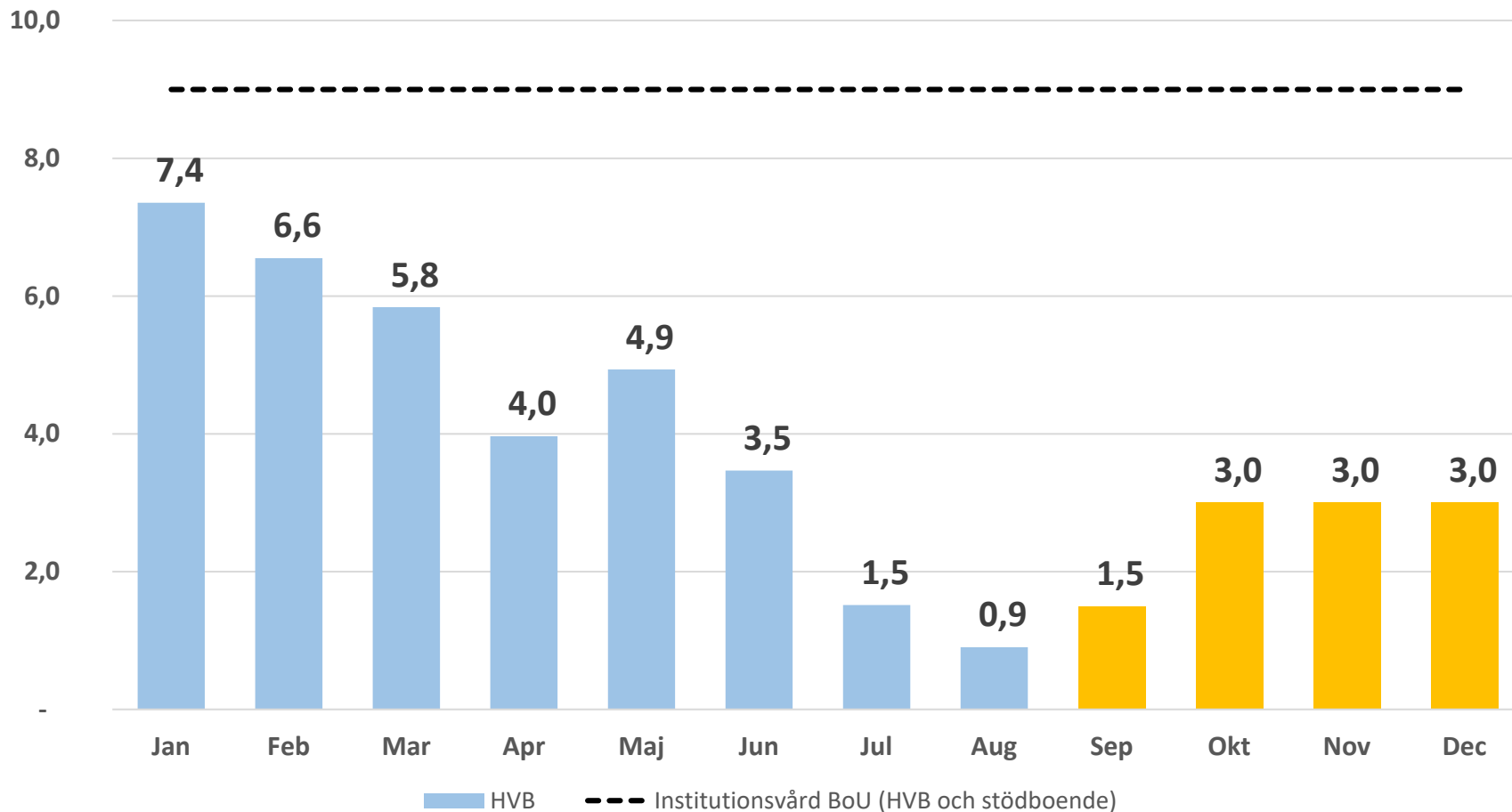
Utfall tom augusti

Intäkter / Kostnader (mnkr)	Bokslut 2023	Utfall jan-aug 2023	Utfall jan-aug 2024	Budget 2024	Prognos helår 2024	Avvikelse prognos helår mot budget
Taxor och avgifter	2,8	2,0	1,3	1,3	1,6	0,3
Bidrag (intäkter)	13,3	7,5	6,4	10,4	9,3	-1,1
Övriga intäkter	5,6	3,6	3,5	5,1	5,5	0,4
Summa intäkter	21,6	13,1	11,2	16,8	16,5	-0,4
Personalkostnader	-114,6	-76,2	-83,2	-126,8	-128,3	-1,6
Bidrag (kostnader)	-56,6	-37,8	-41,9	-57,2	-62,9	-5,7
Köp av verksamhet	-70,8	-50,5	-39,8	-77,1	-62,1	15,0
Lokalhyror	-10,8	-7,4	-7,7	-11,9	-11,9	0,0
Övriga driftskostnader	-27,0	-17,8	-17,9	-23,4	-25,7	-2,3
Kapitaltjänstkostnader	-0,2	-0,1	-0,2	-0,2	-0,2	0,0
Summa kostnader	-280,2	-189,9	-190,7	-296,5	-291,1	5,4
Summa totalt (mnkr)	-258,6	-176,8	-179,5	-279,7	-274,7	5,0

Vårdkostnader – Barn och ungdom

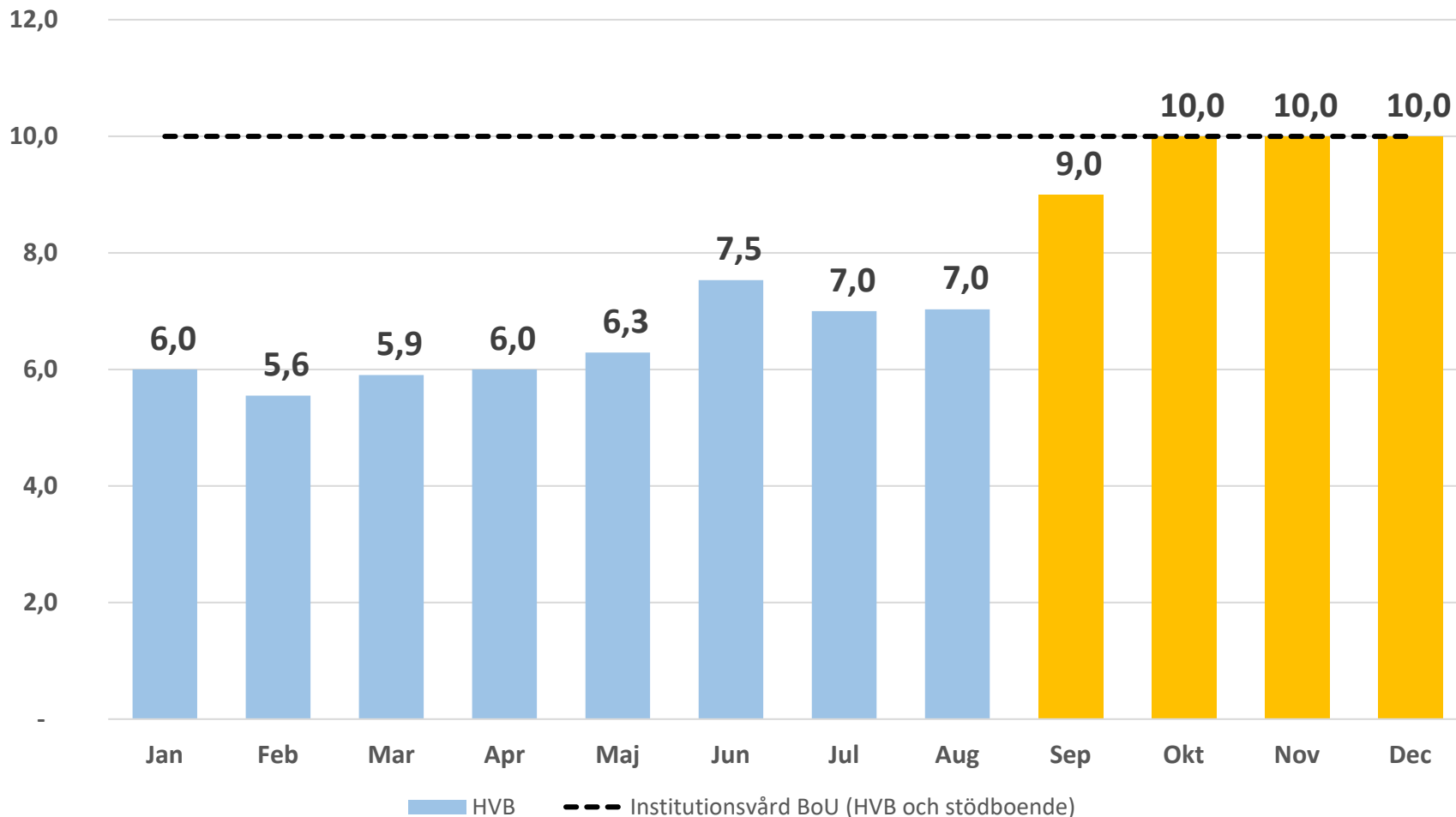
Jämförande diagram

Institutionsvård BoU (HVB)



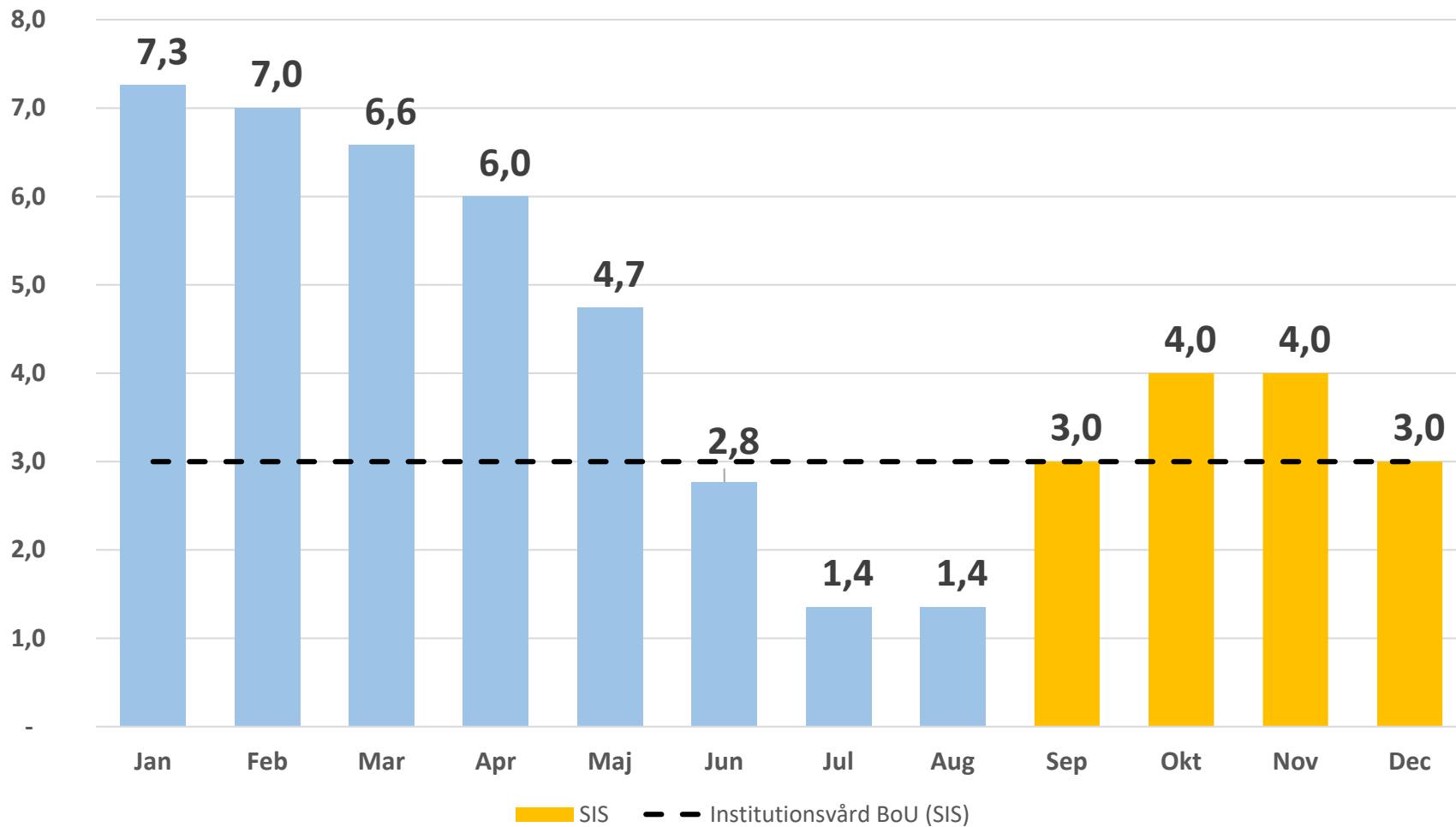
Jämförande diagram

Institutionsvård BoU (Stödboende)



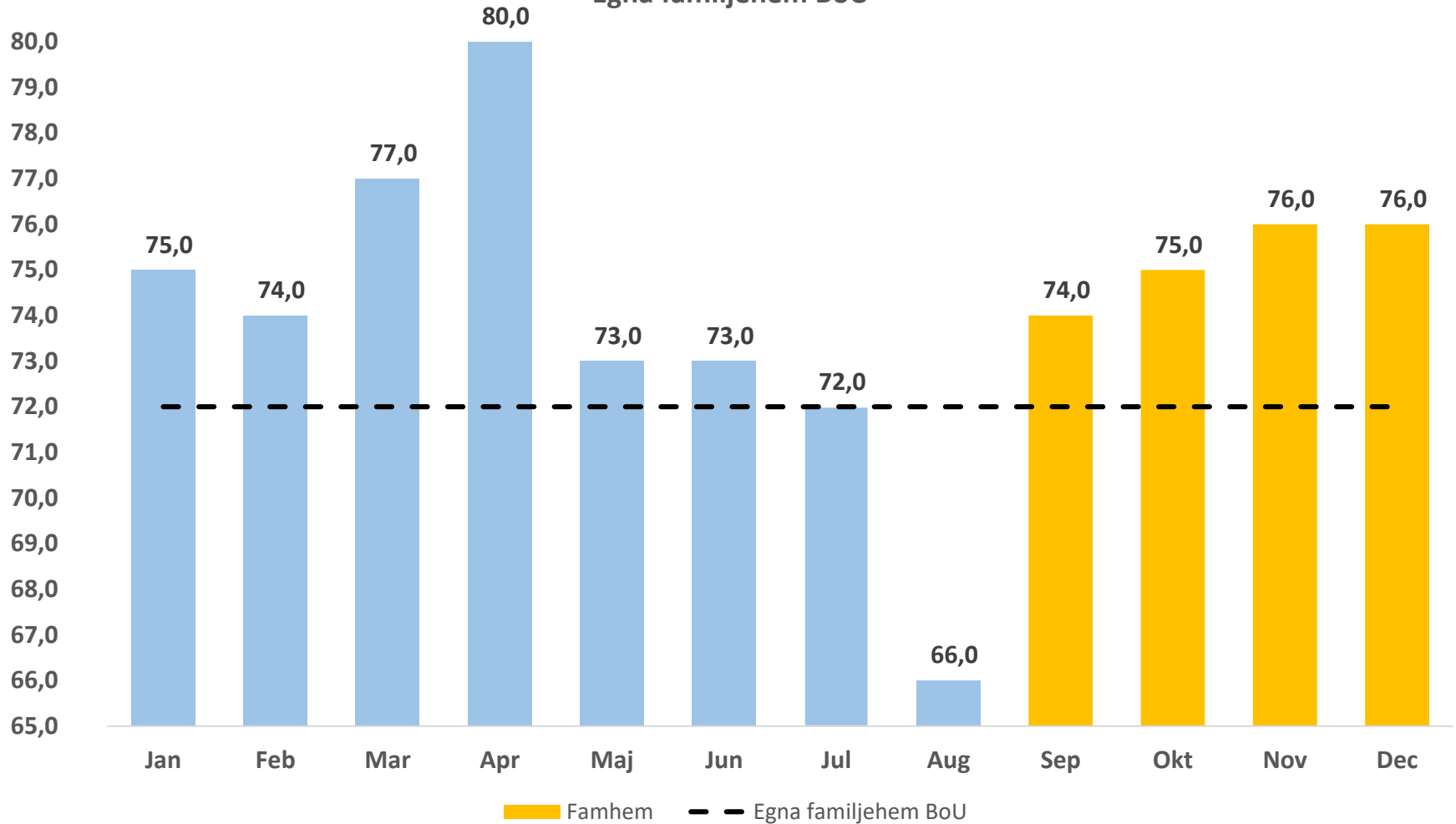
Jämförande diagram

Institutionsvård BoU (SIS)



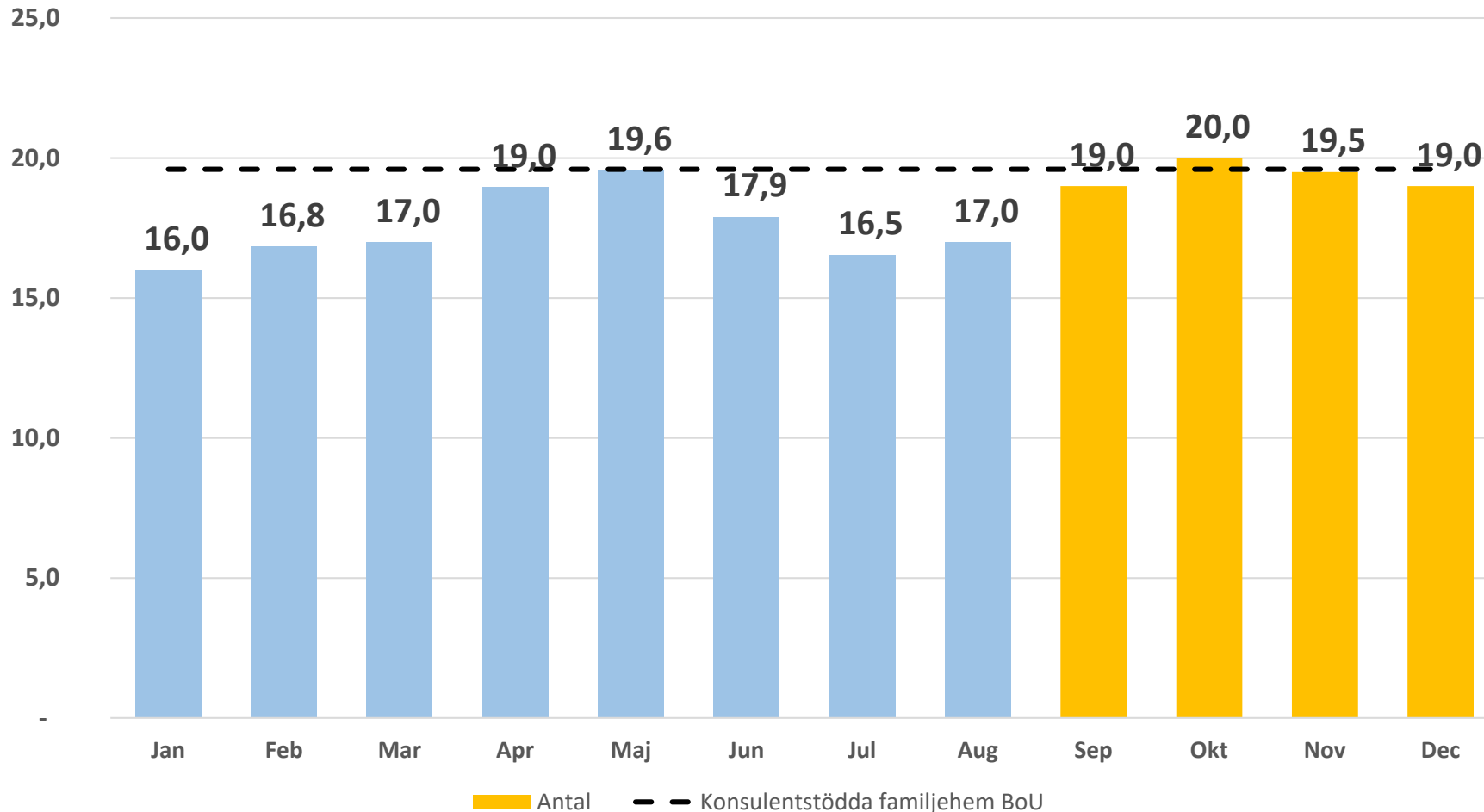
Jämförande diagram

Egna familjehem BoU



Jämförande diagram

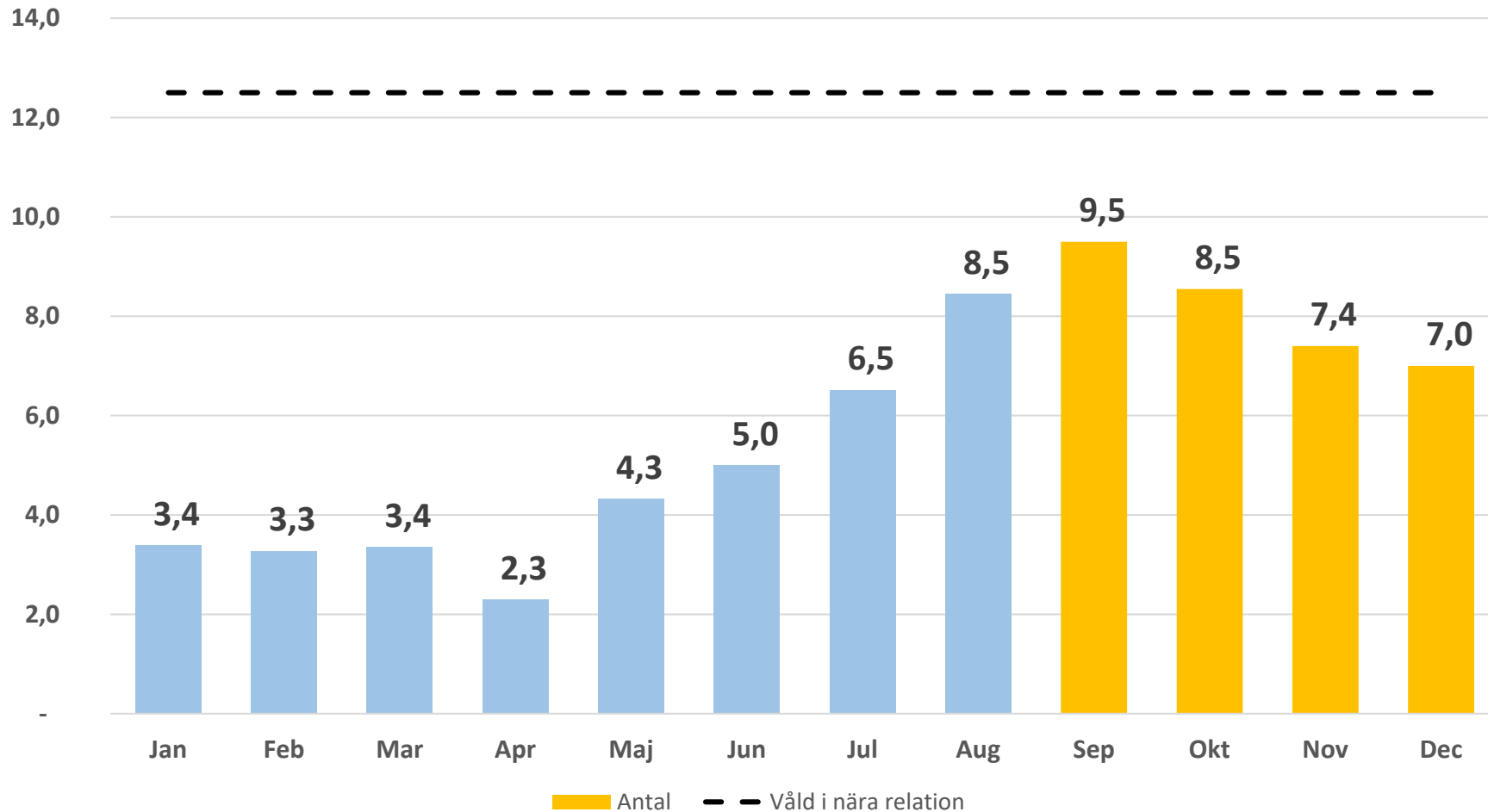
Konsulentstöd familjehemsvård B&U



Vårdkostnader – Vuxna

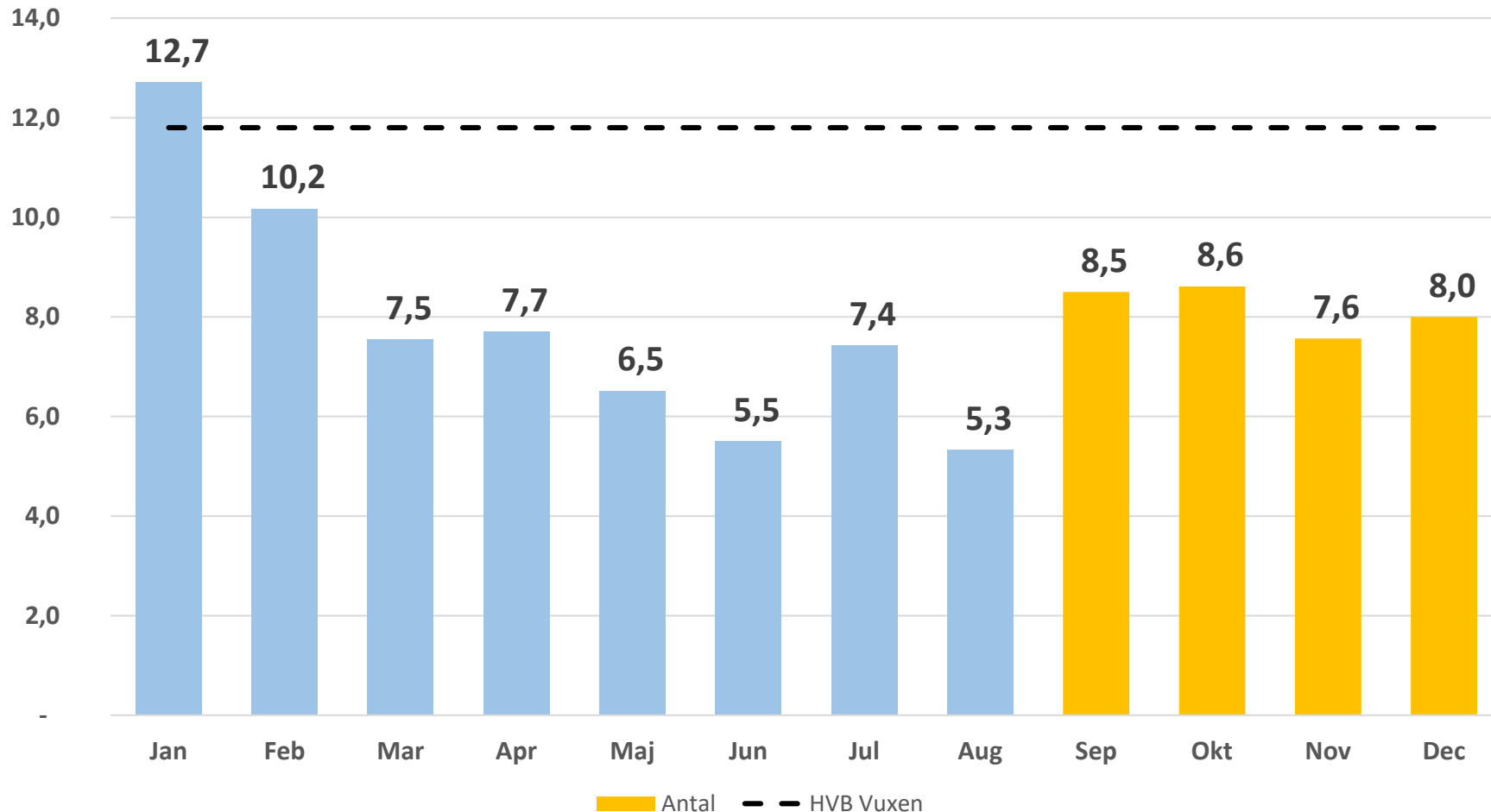
Jämförande diagram

Skyddat boende, VIR



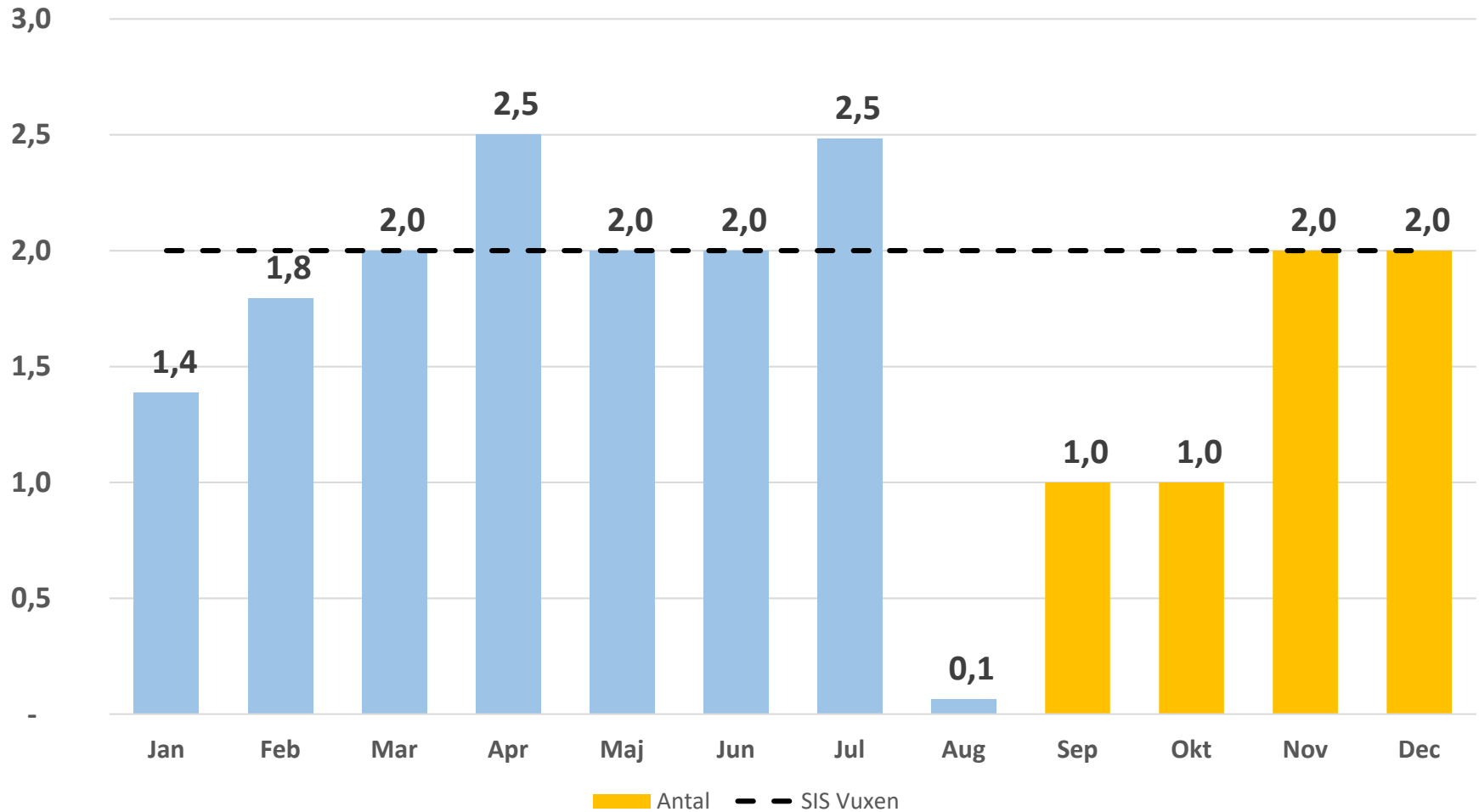
Jämförande diagram

HVB Vuxen



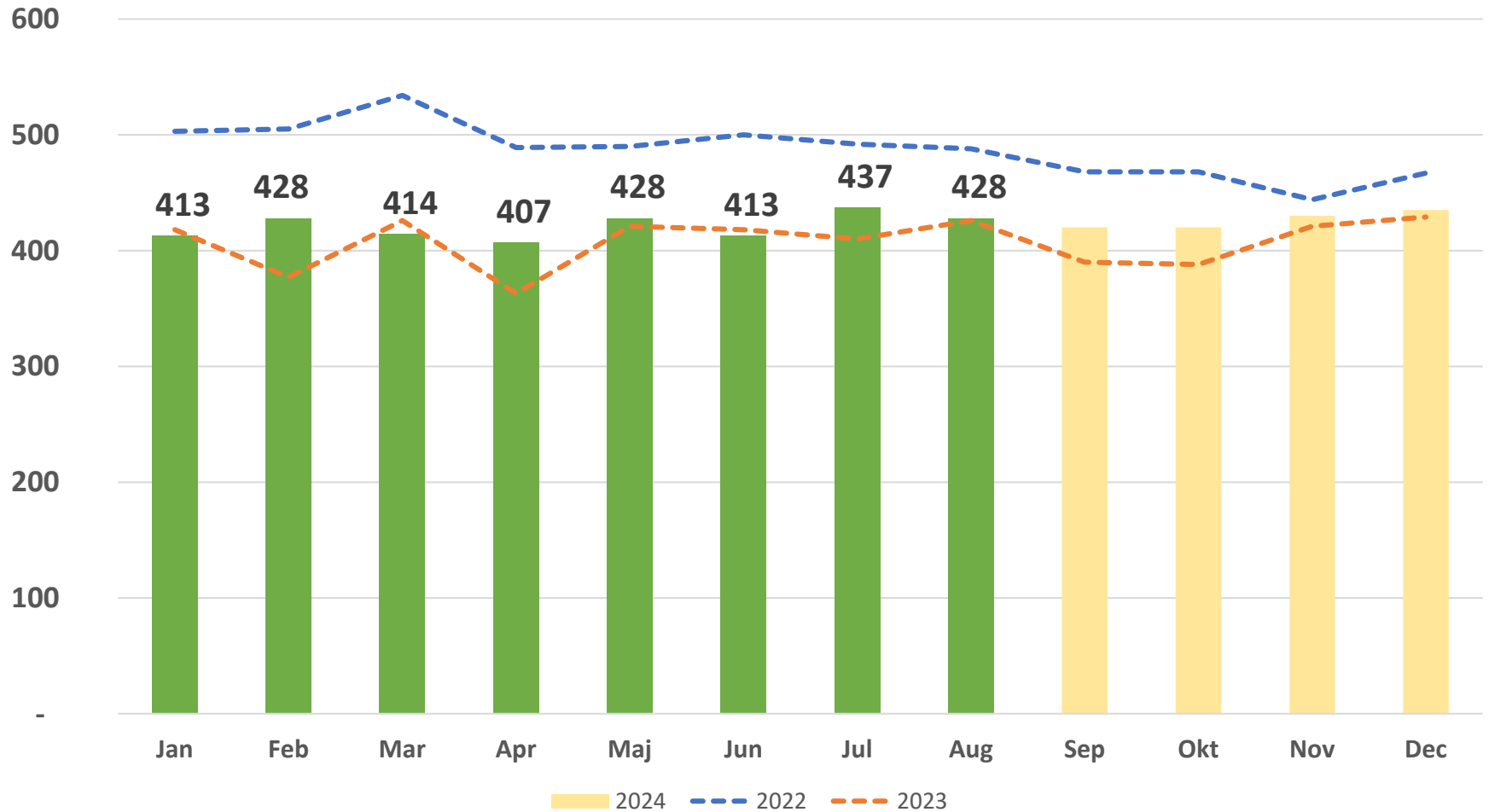
Jämförande diagram

SIS Vuxen



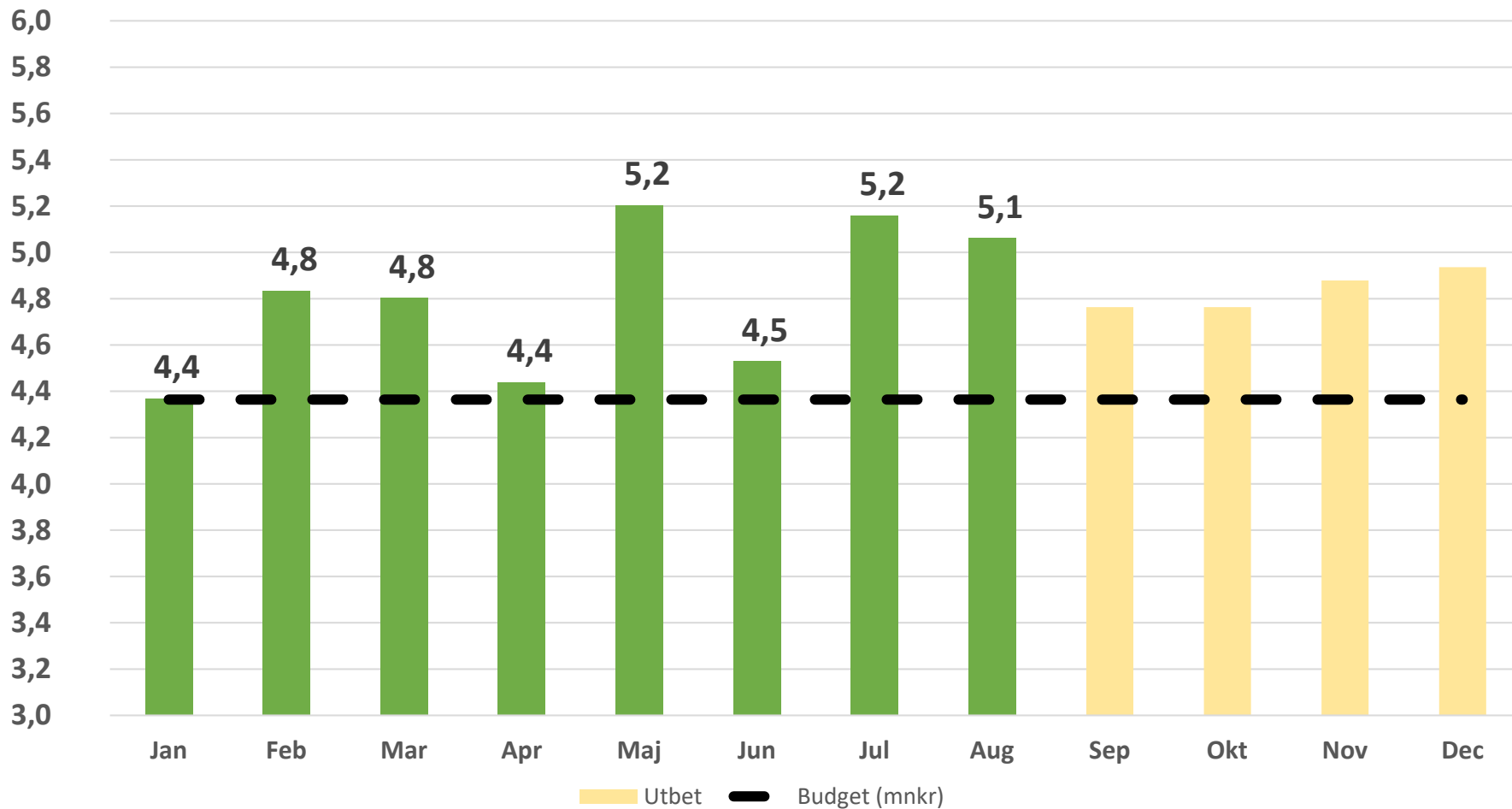
Ekonomiskt bistånd

Ekonomiskt bistånd (hushåll)



Ekonomiskt bistånd

Ekonomiskt bistånd (mnkr)



Ekonomiskt bistånd

