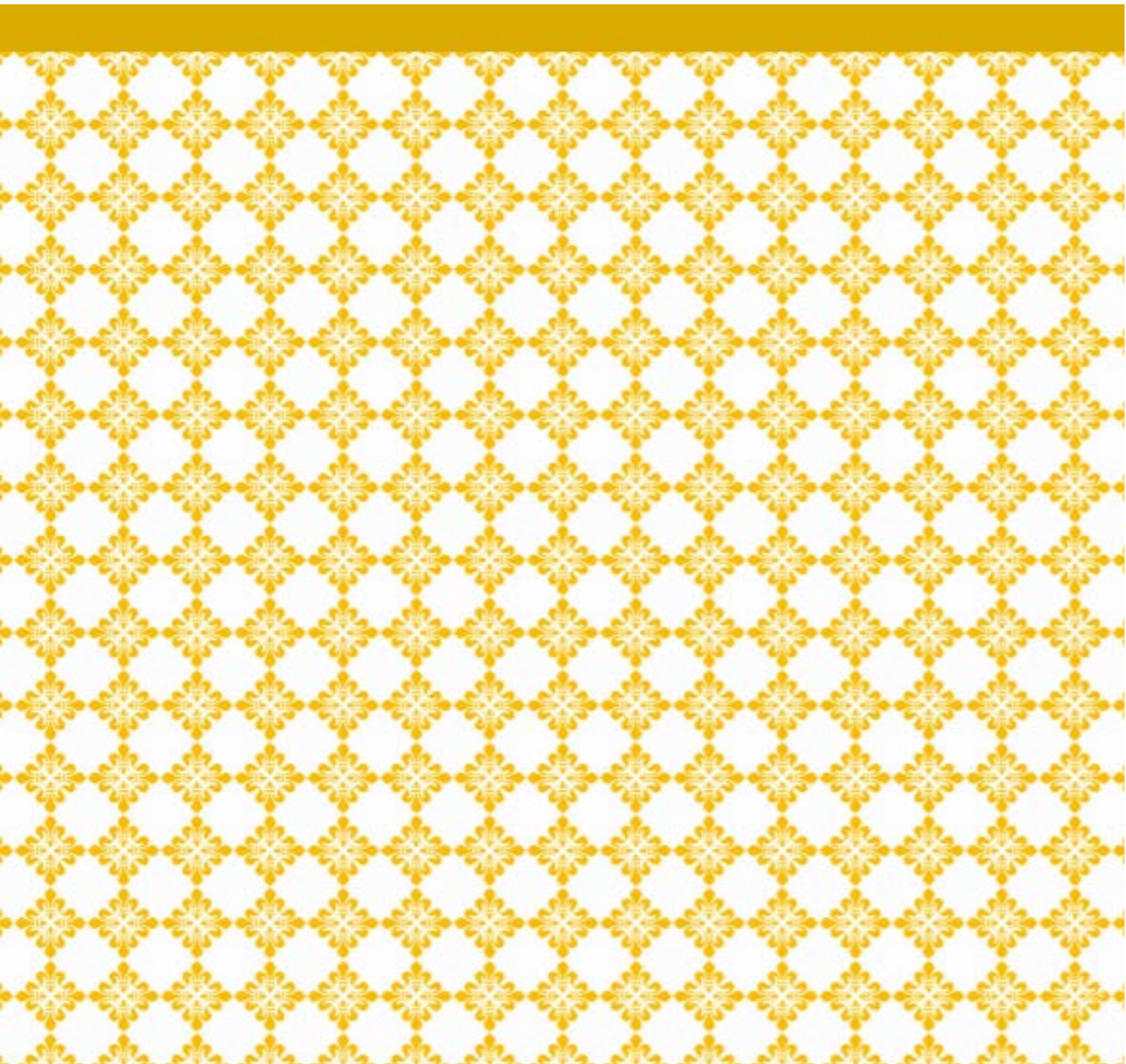


Tertialrapport april 2023

Socialnämnden



Innehållsförteckning

1	Sammanfattning.....	4
2	Uppdrag och ansvar.....	4
3	Väsentliga händelser.....	4
4	Uppföljning verksamhetsmål	6
5	Uppföljning medarbetarmål.....	10
6	Uppföljning ekonomi	11
7	Investeringsredovisning.....	14
8	Förväntad utveckling.....	15

1 Sammanfattning

Resultatet per sista april är +5,0 mnkr. Den positiva avvikelsen beror till största delen på ett lägre antal hushåll som uppbär försörjningsstöd än budgeterat. De större negativa avvikelserna avser konsulentstödda familjehem för barn och unga samt konsultkostnader för inhyrda socionomer under de fyra första månaderna.

För helåret bedöms en prognos om +1,4 mnkr. Kostnaden för utbetalt försörjningsstöd minskar samtidigt som vårdkostnaderna för bland annat barn och unga på institution och i konsulentstödda familjehem ökar. Det egna stödboendet Gröngarn har full beläggning vilket leder till att kostnaden för institutionsvård för vuxna ökar i avvaktan på ledig plats. Vid fullbeläggning belastas inte socialnämnden med externa kostnader för stödboende.

2 Uppdrag och ansvar

Socialnämnden ansvarar för att utföra kommunens uppgifter inom socialtjänst enligt:

- socialtjänstlagen (2001 :453), SoL med kompletterande lagar rörande individ- och familjeomsorg, med undantag av budget- och skuldrådgivning
- lagen (1990:52) med särskilda bestämmelser om vård av unga, LVU
- lagen (1988:870) om vård av missbrukare i vissa fall, LVM
- begravningslagen (1990:1144)
- alkohollagen (2010:1622), AL
- lagen (2009:739) om handel med vissa receptfria läkemedel
- tobakslagen (1993:581) socialnämnden ansvarar för registrering av anmälningspliktiga tobaksförsäljare och tillsyn av försäljningsställen enligt tobakslagen. På de serveringsställen där socialnämnden utövar tillsyn enligt alkohollagen, ansvarar socialnämnden även för tillsyn av rökfria miljöer enligt tobakslagen. Av Miljö- och byggnadsnämndens reglemente framgår övriga tillsynsområden.

Socialnämnden ansvarar för de uppgifter som enligt lag eller författning åligger socialnämnd och som inte någon annan nämnd har fått i uppdrag att ansvara för. Detta gäller till exempel socialnämnds uppgifter enligt:

- föräldrabalken (1949:381), FB
- äktenskapsbalken (1987:230), ÄktB
- lag (2016:1013) om personnamn
- ärvdabalken (1958:637), ÄB
- lagen (1964:167) med särskilda bestämmelser om unga lagöverträdare, LuL
- brottsbalken (1962:700), BrB
- körkortslagen (1998:488).

Socialnämnden har följande ansvarsområden:

- samordningsansvar när det gäller psykiskt och socialt omhändertagande vid stora katastrofer och olyckor,
- kommunens drogforebyggande arbete,
- kommunens yttranden enligt hemvärnsförordningen och kommunens yttranden om tillstånd till spel på värdeautomater enligt lotterilagen.

3 Väsentliga händelser

Övergripande

- En heldag för samtliga medarbetare vid förvaltningen genomfördes i mars med temat "Det goda sociala arbetet" i vilken nämndens ordförande deltog samt även involverade flera medarbetare som bl.a. reflekterade om vikten av samverkan.

- En enkät har besvarats av samtliga medarbetare vid förvaltningen i syfte att mäta arbetsmiljön. Svaren kommer att delges nämnden när de sammanställts.
- Det systematiska kvalitetsledningsarbetet. Förvaltningen har inlett ett samarbete med kommunledningsförvaltningen. Arbetet som sker gäller en justering av avvikelserapporteringsystemet, Invite Flexite. Detta syftar till att följa rådande lagstiftning. Målbilden är att tillföra avvikelser som händelse och som möjliggör för medarbetare att välja vid inrapportering.
- Förvaltningens chefsgrupp med verksamhetschef har inlett ett närmare samarbete med HR avdelningen. Detta skall syfta till ökat stöd till chefsgruppen gällande det årliga strategiska löneöversyns arbetet.

Barn och unga

- Det har under årets fyra första månader skett en del sammanbrott, både i familjehem men även i HVB-hem. Avdelningen har haft svårt att hitta rätt insatser för ungdomar som uppvisar ett normbrytande beteende och detta har lett till flertalet omplaceringar.
- Yrkesresan för nya socionomer har nu startat. Det är en väsentlig påverkan på arbetstid som Yrkesresan kräver för genomförande. Yrkesresan är en modell för introduktion och kompetensutveckling för socialarbetare.
- Det är fortsatt svårt att rekrytera in socionomer till Utredning barn. Under årets början har två konsulter använts i verksamheten för att kunna säkerställa en rättssaker handläggning. Det finns ett fortsatt behov av att använda konsulter i verksamheten.

Öppenvård

- Öppenvården arbetar i nära samverkan med myndighetsidan med målgruppen barn och unga med normbrytande beteende för att skapa så kallade hemmaplanslösningar. Arbetet med denna målgrupp behöver förbättras och riktas mer tydligt samt att andra boendialternativ utvecklas.
- Under våren påbörjas en översyn om familjerätten ska utöka sin samverkan med Håbo och Knivsta kommun. Underlaget ska vara klart i september och ligga till grund för beslut av berörda förvaltningschefer.
- Det finns en risk att väntetiderna till behandlare på öppenvårdsmottagningen ökar då det finns svårigheter att rekrytera personal med adekvat kompetens. För att säkerställa att insatserna kan erbjudas inom en rimlig tid trots vakanser och rekryteringar kommer öppenvårdsmottagningen att ha en timanställd behandlare under hösten.

Ekonomiskt bistånd

- Antalet hushåll som varje månad ansöker om ekonomiskt bistånd har sjunkit till följd av en utökad personalgrupp under hösten 2021. En utökad personalgrupp har möjliggjort en ökad samverkan med andra parter såsom bl.a. arbetsförmedling, Jobbcentrum, Joar Socia och civilsamhälle. Ett aktivt socialt arbete under både 2022 och under tertial ett har medfört att socialsekreterarna har en hanterbar arbetssituation och därmed kunna lägga mera tid på insatser mot självförsörjning. Detta har bidragit till att antalet hushåll med försörjningsstöd har minskat.
- En mottagnings-sekreterare har riktats för att ta emot ansökningar vilket har föranlett att antalet felaktiga bedömningar minskat.

Arbetsmarknad

- Ökat inflöde av deltagare, detta är en direkt följd av samarbetet med försörjningsstöd och den struktur som byggts upp angående aktualisering av ny deltagare till arbetsträning.
- Gruppen utlandsfödda med stora brister i svenska språket möts mycket tidigare. Resultatet visar på att fler kommer ut i arbete.
- Den arbetskonsulent som arbetar på verksamheten Joar Socia påvisar goda resultat i att stödja personer till egen försörjning.

Ekonomi och administration


- Under 2022 påbörjades ett arbete med att identifiera relevanta och mätbara volymer som underlag för nämndens budgetäskanden och prognoser. Det finns behov av att justera de

volymer som togs fram inför RFM 2024 som lämnades i september 2022. De volymer som identifierades under 2022 hanns inte med att kvalitetssäkras och är inte heltäckande. Volymen som är kopplad till behov av personalresurser för ekonomiskt bistånd baseras idag helt på antalet befintliga hushåll som uppbär ersättning. Denna volym behöver förutom detta omfatta övriga insatser inom ramen för ekonomiskt bistånd. Volymen för mottagning är baserad på inflöde och här behöver även komplexiteten på ärende inflödet viktas. Volymerna för utredning barn och utredning vuxen omfattar i nuläget inflöde samt antal placeringar. Dessa volymer behöver även omfatta alla pågående insatser. Volymen för Samhällsvård baseras i dagsläget på antal placeringar och behöver även omfatta aktualiseringar, inledda utredningar samt övriga pågående insatser.

Det var inte möjligt att ta fram heltäckande underlag för ovanstående volymer under den korta perioden under 2022 vilket gjorde att avgränsningar i volymernas omfattning krävdes. Under 2023 har resurser i form av controller rekryterats och arbetet med att utveckla volymerna kommer att fortsätta.

4 Uppföljning verksamhetsmål

Kommunens uppgift	KF mål 2023	Analys av målluppfyllelsen	
Livslångt lärande	Mål 4: Alla elever i grundskolan går ut 9:e klass med gymnasie-behörighet	<p>4a Kontinuerligt arbete med att specialpedagogen på skolteamet involveras i uppföljning av skolgången leder till förbättrat resultat. Detta är nu en implementerad del av ordinarie verksamhet och skolteamet involveras redan vid inflyttning vid placering.</p> <p>4b Målet bör vara att gå ut gymnasieskolan och att socialförvaltningen mer aktivt deltar i det kommunala målet, Mål 5: Alla elever fullföljer gymnasieskolan med examen. Hittills har det varit stort fokus på grundskolan avseende placerade barn. Samhällsvården ser stor skillnad över åren. Tidigare hade vi endast något enstaka barn på gymnasieprogram eller på IM, nu har skolteamet kännedom om elva barn som är gymnasieelever. Samhällsvården ser behov av nya vägar och olika alternativ avseende yrkesinriktning för att bli anställningsbar för dessa gymnasieelever som inte kommer klara skolan. Ett aktivt arbete med minskade omplaceringar/sammanbrott behöver ge resultat. Barnen missar i snitt en månads skolgång vid varje akut omplacering.</p>	<p>◆ Delvis på rätt väg</p>
Självständigt liv	Mål 9: Personer i behov av stöd får det utifrån sina behov och på rätt nivå	<p>9a Arbetet med att använda socialförvaltningens egen öppenvård bidrar till en minskning av antalet externa placeringar oavsett lagrum. Användning av interna resurser bidrar till hög målluppfyllelse. Socialförvaltningens egna stödboenden används maximalt, där insatser många gånger ges parallellt via förvaltningens öppenvård Nyängen, Familjens Hus samt</p>	<p>● På rätt väg</p>

Kommunens uppgift	KF mål 2023	Analys av måluppfyllelsen	
		<p>insatser via Joar Socia. Sammantaget bedöms detta bidra till minskade kostnader för externa placeringar och medborgarna har möjlighet att få vård inom sin egen hemkommun.</p> <p>Ett nära samarbete finns med Enköpings hyresbostäder och en tät dialog finns gällande de sociala kontrakt, bostad först samt jourlägenheter som förvaltningen har.</p> <p>9b Ökat antal utredningar i kombination med svårighet att rekrytera personal har tidigare påverkat resultatet negativt. Med ökad personaltäthet ökar nu andelen utredningar där barnens uppfattning och inställning är dokumenterad.</p>	
	<p>Mål 10: Arbetssökande i Enköping får stöd för att etablera sig på arbetsmarknaden eller i annan sysselsättning</p>	<p>Ett aktivt samarbete med utbildnings- och arbetsmarknadsenheten finns för att gemensamt arbeta mot målet att fler ska nå självförsörjning genom sysselsättning. Fler personer ska få det stöd som krävs för att kunna söka arbete, delta i olika former av sysselsättning som till exempel praktik och extratjänster.</p> <p>Platschef vid Jobbcentrum, samordnare vid Joar Socia och teamledare för försörjningsstödsteamet träffas regelbundet för överföring av ärenden och för gemensam dialog om vilken verksamhet som kan vara bäst lämpad om det finns oklarheter eller svårigheter att bedöma det.</p> <p>Samarbete med rehabiliteringskoordinatorer på vårdcentralerna finns för att gemensamt arbeta med den enskilde medborgarens funktionsförmåga i centrum. Detta för att på sikt bedöma arbetsförmåga och om andra ersättningar än försörjningsstöd är aktuella.</p> <p>Förändringar som sker på samhällsnivå med statliga beslut kan mycket snabbt få effekter på framförallt försörjningsstödsnivåerna. Ett exempel är beslutet som fattades av Riksdagen den 31 maj 2022 om höjd ålder för åldersgränser i pensionssystemet och där även äldreförsörjningsstöd omfattas. Beslutet medför att åldersgränsen för tidigaste uttag av inkomstgrundad ålderspension höjs från 62 till 63 år 2023. Även åldern för att tidigast få garantipension, bostadstillägg till pensionärer och äldreförsörjningsstöd höjs, från 65 år till 66 år. Höjd ålder kan medföra ytterligare ett år där enskilda ansöker om försörjningsstöd.</p>	<p> På rätt väg</p>
<p>Hållbar livsmiljö</p>	<p>Mål 16: Enköpings kommun ska präglas av trygghet, jämställdhet och tillit</p>	<p>Samtliga medarbetare utbildas i FREDA som är ett metodstöd för att kartlägga våld och insatsbehov samt en grundutbildning gällande våld.</p> <p>Socialförvaltningen har en hög tillgänglighet i form av exempelvis öppen ingång där man erbjuder krisstöd och rådgivning utan beslut om insats.</p>	

Kommunens uppgift	KF mål 2023	Analys av måluppfyllelsen
		Socialförvaltningen erbjuder även samtliga förskolor och skolor information och samverkan för att säkerställa god kunskap om barn som far illa och vad som kan göras i samverkan för att ge bästa stöd åt barnen.

Ovanstående mål med tillhörande indikatorer följs inte upp i delårsrapporten för april. Det som beskrivs ovan är detsamma som rapporterades i samband med bokslutet för 2022.

Socialnämndens prioriteringar 2023.

Livslångt lärande

Socialnämnden har inga särskilda prioriteringar under detta område för 2023

Självständigt liv

Bistå de hushåll som är beroende av ekonomiskt bistånd med insatser som leder till självförsörjning

Försörjningsstödsteamet har ett nära samarbete med Jobbcentrum, Joar Socia och Arbetsförmedlingen för att erbjuda insatser och stöd för att nå målet självförsörjning. Exempelvis så pågår ett arbete där personer som varit sjukskrivna en längre tid erbjuds arbetsträningsplats vid Joar Socia för att utreda arbetsförmågan för bedömning av fortsatta lämpliga insatser. Alla som uppstår ekonomiskt bistånd har en aktuell genomförandeplan. Arbetsträning sker i nära samarbete med arbetsmarknadskonsulent för att förbereda och motivera deltagarna att ta nästa steg i form av praktik, arbete eller studier i ett led att bli självförsörjande.

Ambitionen under året är att dessutom öka antalet hembesök till de hushåll som är aktuella för ekonomiskt bistånd.

Alla klienter som bor i socialförvaltningens interna stödboenden har någon form av sysselsättning eller arbetsträning då det har en gynnsam effekt för behandlingen av missbruk och beroende.

Motverka välfärdsbrott och bidragsfusk

Slumpmässigt utvalda stickprovskontroller genomförs på 5 % av samtliga ansökningar om ekonomiskt bistånd. I händelse av att en kontroll påvisar felaktigheter så inleds en utredning om bidragsbrott.

Samtliga medarbetare inklusive arbetsledning inom socialförvaltningen är ansvariga att uppmärksamma och agera vid försök till bedrägeri, ansvaret kommuniceras på team-träffar och arbetsplatsträffar.

Upprätthålla en hög rättssäkerhet i handläggningen

Samtliga medarbetare erbjuds kontinuerligt stöd i dokumentation genom interna utbildningar inom socialförvaltningen. Uppföljning av dokumentationen sker regelbundet via vägledningssamtal och egenkontroller för att säkerställa god kvalitet. Det finns möjlighet till riktat stöd av socialförvaltningens utvecklare vid behov av särskilda satsningar för olika arbetsgrupper.

Förvaltningen har implementerat ett arbetssätt för uppföljning och analys kring Lex Sarah. Varje team har regelbundna uppföljningar utifrån ett lärande syfte där avvikelshantering belyses och analyseras.

Att det finns genomförandeplan, att barns delaktighet beaktas och att arbetet sker mot uppsatta mål följs upp regelbundet.

Tillsätta insatser som möjliggör vård och stöd i den enskildes hem till förmån för externa

placeringar vid privata utförare

När utredning inleds gällande barn/unga och det är en stor oro så utreder man med stöd av fördjupad behovsinventering (FBI) för att förhindra placeringar och tillsätta insatser som möter behov.

Förvaltningen fokuserar mycket på så kallade högstödsinsatser för att möjliggöra vård i den enskilds hem. Om ett barn eller ungdom placeras utanför det egna hemmet så kan även FBI användas när det planeras att ett barn ska flytta tillbaka till vårdnadshavare.

Interna resurser prioriteras alltid för att säkerställa att dessa är uttömda innan externa insatser erbjuds.

Detta har inneburit att under perioden januari till april 2023 genomfördes 8 SoL placeringar och 6 LVU placeringar. Motsvarande siffra för januari till april 2022 var 12 SoL placeringar och 7 LVU placeringar trots att inflödet var lägre 2022.

Utvecklingsarbetet framåt behöver innebära ett förändrat arbete för att möjliggöra att vården kan ske i närområdet eller i den enskildes hem efter en tid av placering. Alternativt i egna familjehem.

Hållbar livsmiljö

Samverka med och ge stöd till föreningar med social inriktning

Öppenvård och myndighetssidan har regelbundna gemensamma aktiviteter i form av råd, stöd och information till civilsamhälle, föreningar och samverkansparter.

Förvaltningen har även medverkat i utbildningen Våga vara vettig vuxen samt vid information till nyanlända och vid språk-café.

Regelbunden samverkan sker med Kvinnojouren och Ria.

Kommunstyrelsen har skickat ett förslag på riktlinjer för IOP-avtal på remiss till nämnderna att lämna synpunkter på. Med anledning av detta så har förvaltningen bjudit in de delar av civilsamhället som idag har verksamhetsbidrag till en dialog kring IOP-avtal. Detta möte kommer att äga rum den 25 maj.

Medarbetarmål

Tillgodose kompetensförsörjning som fokuserar både på att rekrytera, utveckla och behålla kompetens inom förvaltningen

Ett arbete tillsammans med HR för att ta fram en kompetensförsörjningsplan för förvaltningen har genomförts under perioden och beräknas vara klart under våren.

En medarbetarenkät har genomförts under våren som komplement till den HME-enkät som görs kommunövergripande. Medarbetarna har där fått svara på frågor om bland annat nöjdhet, utvecklingsmöjligheter, ledarskap och trivsel.

Ett arbete tillsammans med HR pågår även kring lönenivåer på förvaltningen i förhållande till andra närliggande kommuner.

Förvalta och fortsätta implementera proaktivt systemiskt ledarskap

Socialförvaltningen har en väl implementerad och fungerande styrmodell som främjar det systemiska ledarskapet. Styrmodellen är tänkt att förhindra toppstyrning och istället främja självledarskap. Kombinationen av intern styrmodell och den kommunövergripande ledarskapsatsningen "utvecklande ledarskap" skapar en grund för en kultur av delaktighet, lyhördhet och samverkan. Genom ett så kallat distribuerat ledarskap möjliggörs en spridning av ledarskapets intentioner till samtliga medarbetare inom socialförvaltningen. Här är förvaltandet och kontinuerlig uppföljning av styrmodellen väsentlig för måluppfyllelse och vidmakthållande av styrmodellen.

Ledningen arbetar proaktivt och systemiskt genom uppföljning emot nämndens satta mål genom att gå närmare verksamheten när behov finns att förstärka och stödja processer som ska leda till förändring. Exempel på det är uppföljningen av Prio möten samt uppföljningen av arbetet med SSPF som sker kommunövergripande i samverkan.

Förvalta och vidareutveckla den struktur som arbetades fram under 2022 avseende ekonomisk uppföljning och analys.

Samtliga chefer har regelbundna möten med stöd av controller för att arbeta utifrån den struktur som är lagd. Tider har avsatts på ledningsgrupp samt vid enskilda möten för att gemensamt gå igenom ekonomisk uppföljning och analys. Utifrån en volymbaserad beräkningsmodell möjliggörs att resurstilldelningen blir tillräcklig.

Ett fortsatt arbete har inletts med att kvalitetssäkra de volymer som identifierades under 2022.

Samtidigt har ett arbete påbörjats med att ta fram underlag för att kunna beräkna kostnader och utfall av öppenvårdsinsatser.

Digital utveckling av verksamhetsprocesser

Förvaltningen finns representerad i en kommunövergripande referensgrupp som syftar till att jobba fram en portföljstyrningsmodell för innovation och verksamhetsutveckling med stöd av digitalisering.





I dagsläget är det möjligt att genomföra en återansökan om ekonomiskt bistånd digitalt. Under 2023 kommer detta även att bli möjligt för nyansökningar.

Andra digitala stöd som finns idag på förvaltningen är e-hälsoplattformen Previct® som används av öppenvård som ett komplement för behandling inom beroendevården.

Orosanmälan, samt familjerättens blanketter om informationssamtal och samarbetsamtal är numera digitala och medborgarna når dessa enkelt via kommunens hemsida. Även faderskap kan registreras digitalt från 1 januari 2022.

Under andra halvan av 2022 infördes även e-tjänster inom alkohol- och tobakstillstånd som möjliggör ansökan och anmälan och förändringar digitalt. Under 2023 kommer arbetet att fortsätta för att marknadsföra dessa tjänster samt att ytterligare dra nytta av de funktioner som finns i befintligt verksamhetssystem för att därmed kunna ge en snabbare och effektivare service till kommunmedborgarna.

5 Uppföljning medarbetarmål

KF mål 2023	Analys av måluppfyllelsen	
Mål 21: Ökat medarbetarengagemang	Resultat från HME-enkät finns ej.	 Bedöms ej
Mål 22: Ledare/chefer känner att de har rätt förutsättningar att göra ett bra jobb och utvecklas i sin roll	Resultat från HME-enkät finns ej.	 Bedöms ej
Mål 23: Sjukfrånvaron i Enköping ska minska	För SF är sjukfrånvaron under årets tre första månader Totalt: 7,3% Kort: 4,5% Lång: 2,9% Detta motsvarar helårssiffrorna för 2022.	 Ej på rätt väg
Mål 24: Kommunens (externa) personalomsättning är lägre än åtta procent	För Socialförvaltningen är den externa personalomsättningen under årets tre första månader 3,4%. Skulle utvecklingen under årets övriga nio månader vara densamma skulle det innebära en extern personalomsättning motsvarande 13,6%	 Ej på rätt väg

6 Uppföljning ekonomi

6.1 Resultaträkning

Intäkter / Kostnader (mnkr)	Bokslut 2022	Utfall jan-april 2022	Utfall jan-april 2023	Budget 2023	Prognos helår 2023	Avvikelse prognos mot budget
Taxor och avgifter	2,9	1,2	0,7	1,5	1,7	0,2
Bidrag (intäkter)	13,5	4,6	3,5	12,9	11,1	-1,7
Övriga intäkter	6,3	2,5	1,9	6,1	5,8	-0,3
Summa intäkter	22,8	8,3	6,0	20,5	18,7	-1,8
Personalkostnader	-102,8	-34,0	-36,5	-118,3	-118,2	0,1
Bidrag (kostnader)	-61,5	-21,2	-18,1	-68,3	-59,3	8,9
Köp av verksamhet	-72,5	-22,6	-24,7	-74,8	-80,0	-5,2
Lokalhyror	-11,8	-4,3	-3,7	-11,6	-11,5	0,1
Övriga driftskostnader	-28,6	-7,2	-9,2	-23,9	-24,5	-0,6
Kapitaltjänstkostnader	-0,2	-0,1	-0,1	-0,2	-0,2	0,0
Summa kostnader	-277,4	-89,4	-92,3	-296,9	-293,7	3,2
Summa totalt (mnkr)	-254,7	-81,1	-86,3	-276,4	-275,0	1,4

6.2 Driftsredovisning

Verksamhet (mnkr)	Bokslut 2022	Utfall jan-april 2022	Utfall jan-april 2023	Budget 2023	Prognos helår 2023	Avvikelse prognos mot budget
Ekonomiskt bistånd	-55,1	-18,4	-16,1	-61,5	-53,4	8,1
Ekonomiskt bistånd, flykting	-7,9	-0,5	0,0	-1,4	-0,9	0,5
Ekonomiskt bistånd (personal)	-0,5	0,0	-3,3	-11,6	-11,3	0,3
Institutionsvård BoU SOL, LVU	-24,3	-7,8	-8,2	-24,4	-25,9	-1,5
Familjehem BoU egna fam.hem	-19,7	-6,6	-6,3	-20,4	-19,5	0,9
Familjehem BoU konsulentstödda	-14,0	-4,3	-5,9	-12,3	-17,3	-5,0
Öppna insatser BoU	-14,6	-4,7	-4,5	-16,0	-15,8	0,2
Institutionsvård vuxna	-12,2	-3,6	-4,9	-13,3	-15,3	-2,0
Familjehem vuxna konsulentstödda	-0,4	-0,1	0,0	-0,9	-0,5	0,4
Övrig vuxenvård ej missbruk	-14,9	-4,5	-4,1	-14,5	-13,7	0,8
Öppna insatser vuxna	-19,8	-7,1	-6,1	-21,1	-20,2	0,9
Ensamkommande flyktingbarn	-0,3	0,1	0,3	1,1	-0,2	-1,3
Gemensam OH SN	-11,0	-15,3	-2,7	-7,9	-8,0	-0,1
Kommungemensam verksamhet	-16,4	-5,5	-5,8	-17,3	-17,6	-0,3

Nämnd SN	-1,3	-0,4	-0,7	-1,4	-1,5	-0,1
Mottagning	-5,3	0,0	-2,5	-8,6	-8,7	-0,1
Utredning barn	-15,1	0,0	-7,1	-16,5	-17,8	-1,3
Utredning vuxen	-7,1	0,0	-2,4	-8,8	-8,3	0,5
Samhällsvård BoU	-7,2	0,0	-3,3	-11,3	-10,7	0,6
Arbetsmarknadsinsatser	-7,6	-2,4	-2,7	-8,3	-8,4	-0,1
Totalt (mnkr)	-254,7	-81,1	-86,3	-276,4	-275,0	1,4

6.3 Ekonomisk analys

Ekonomisk sammanfattning per sista april

Resultatet per sista april är +5,0 mnkr. Den positiva avvikelserna beror till största delen på ett lägre antal hushåll som uppbär försörjningsstöd än budgeterat. De större negativa avvikelserna avser konsulentstödda familjehem för barn och unga samt konsultkostnader för inhyrda socionomer under de första månaderna.

Prognos

Förvaltningen prognosticerar ett resultat för helåret om +1,4 mnkr.

Antalet hushåll som fått utbetalt försörjningsstöd är fortsatt lågt i jämförelse med budget. Under de första månaderna summerar hushållen till 1 584 stycken i jämförelse med samma period föregående år då 2 031 stycken hushåll fick utbetalt försörjningsstöd. En trolig anledning till att hushåll med försörjningsstöd har minskat är att personalgruppen utökats under hösten 2021 och effekten av det börjar synas nu. Bedömningen för resterande del av 2023 är att antalet hushåll ökar något men är fortsatt lägre än 2022. Prognosen för 2023 bedöms till +8,1 mnkr.

Inflödet av barn och unga som behöver placeras i HVB eller stödboende ökar. Detta beror bland annat på omplaceringar från familjehem där problematiken hos den unge varit för omfattande för ett familjehem att hantera. Snittkostnaden för HVB-placerade barn och unga är cirka 3 700 kr per dygn i jämförelse med budgeterade 3 047 kr per dygn. Prognosen för 2023 bedöms till -1,5 mnkr.

Antalet barn och unga i konsulentstödd familjemsvård har ökat från 20 placerade i januari till 23 placerade vid utgången av april i jämförelse med budgeterade 15 placeringar. Snittkostnaden per dygn för dessa placeringar är 2 300 kr i jämförelse med budgeterad nivå om 2 200 kr per dygn. Förvaltningen erhåller under året ett statsbidrag för förstärkt familjemsvård där ett nytt arbetssätt utarbetas för att rekrytera egna behandlingsfamiljer för att möta ungdomar med normbrytande beteende. Effekten av detta arbete bedöms synas under andra halvan av året förutsatt att inflödet av barn och unga inte ökar. Prognosen för konsulentstödd familjemsvård bedöms till -5,0 mnkr.

Externa vuxenplaceringar på institution ökar under årets första fyra månader. Det egna stödboendet Gröngarn har full beläggning vilket leder till att enskilda placeras en tid på HVB i avvaktan på ledig plats. Utfall och prognos för denna placeringsform påverkas negativt och prognosticerar ett underskott om 2,0 mnkr.

6.4 Åtgärder för budget i balans

6.5 Ekonomiska nyckeltal

Nyckeltal	Bokslut 2021	Bokslut 2022	Budget 2023	Prognos 2023
Dygnskostnader på institution för barn och unga, kr	5 846	3 357	3 047	3 216
Dygnskostnader konsulentstödd familjemsvård, barn och unga, kr			2 204	2 300

Dygnskostnader på institution för vuxna, kr	2 801	2 544	2 038	2 459

6.6 Uppföljning volymer

Verksamheter med volymuppräknning i RFM	Volymenhet	Volym budget enligt beslutad RFM	Volym prognos helår	Avvikelse volym prognos mot beslutad budget	Avvikelse prognos mot budget utifrån volym (mkr)	Avvikelse prognos mot budget i driftsredovisningen (mkr)
Ekonomiskt bistånd	Hushåll	505	421	-84	10,2	8,1
Ekonomiskt bistånd, flykting	Hushåll	40	10	-30	1,1	0,5
Ekonomiskt bistånd (personal)	Hushåll	545	432	-113	2,4	0,3
Mottagning	Inflöde	2 250	2 445	195	-0,7	-0,1
Utredning barn	Inflöde	1 670	1 670	0	0	-1,3
Utredning vuxen	Inflöde	510	510	0	0	0,5
Samhällsvård BoU	Inflöde	113	117	4	-0,4	0,6
Familjehem BoU egna fam.hem	Årsplacering	76	74	-2	0,6	0,9
Familjehem BoU konsulentstödda	Årsplacering	15	21	6	-4,9	-5
Familjehem vuxna konsulentstödda	Årsplacering	1	1	0	0	0,4
Institutionsvård BoU SoL, LVU	Årsplacering	20	22	2	-2,4	-1,5
Institutionsvård vuxna	Årsplacering	15	16	1	-0,9	-2
Övrig vuxenvård ej missbruk	Årsplacering	13	13	0	0	0,8

Ekonomiskt bistånd

Snittkostnaden per hushåll och månad enligt tilldelad budgetram är uppräknad med 2% från 2022.

Höjningen av riksnormen för ekonomiskt bistånd höjdes dock med 8,6% från 2022 och inte 2% som motsvarar uppräknningen i RFM.

Utifrån den prognos som lagts för 2023 kommer snittkostnaden per hushåll att öka med 6,2% i jämförelse med 2022 vilket är lägre än höjningen av riksnormen.

Ekonomiskt bistånd, flykting

Prognosen för området är lagd utifrån försiktighetsprincipen. Antalet hushåll med försörjningsstöd är lågt och en ny kartläggning av både kostnads- och intäktsflöden ska göras under året. Osäkerheten ligger främst i hur intäkterna kommer utvecklas.

Ekonomiskt bistånd (personal)

Under perioden maj till augusti gjordes ett arbete för att koppla volymer till de delar av verksamheten som ej tidigare varit volymbaserad. Då arbetet forcerades fram behövs fortsatt arbete med att kvalitetssäkra dessa volymer och därför är det ej möjligt att göra en analys av volymer kopplat till utfall i denna prognos. Den volym som identifierades under 2022 är helt baserad på antal utbetalningshushåll för ekonomiskt bistånd vilket blir missvisande då även andra insatser inom försörjningsstödet behöver ingå i volymen.

Nuvarande bemanning på ekonomiskt bistånd motsvarar behoven. En minskning av dessa resurser skulle mest troligt leda till att antalet utbetalningshushåll återigen skulle öka.

Mottagning

Under perioden maj till augusti gjordes ett arbete för att koppla volymer till de delar av verksamheten som ej tidigare varit volymbaserad. Då arbetet forcerades fram behövs fortsatt arbete med att kvalitetssäkra dessa volymer och därför är det ej möjligt att göra en analys av volymer kopplat till utfall i denna prognos. Den volym som identifierades under 2022 är helt baserad på inflöde (aktualiseringar) vilket blir missvisande då aktualiseringar utifrån komplexitet (exempelvis våld) behöver viktas i volymer.

Utredning barn

Under perioden maj till augusti gjordes ett arbete för att koppla volymer till de delar av verksamheten som ej tidigare varit volymbaserad. Då arbetet forcerades fram behövs fortsatt arbete med att kvalitetssäkra dessa volymer och därför är det ej möjligt att göra en analys av volymer kopplat till utfall i denna prognos. Den volym som identifierades under 2022 är helt baserad på inflöde samt antal placeringar vilket blir missvisande då även pågående utredningar och insatser behöver ingå i volymer.

Avvikelsen på -1,3 miljoner kronor beror på vakanta tjänster som ersätts med konsulter.

Utredning vuxen

Under perioden maj till augusti gjordes ett arbete för att koppla volymer till de delar av verksamheten som ej tidigare varit volymbaserad. Då arbetet forcerades fram behövs fortsatt arbete med att kvalitetssäkra dessa volymer och därför är det ej möjligt att göra en analys av volymer kopplat till utfall i denna prognos. Den volym som identifierades under 2022 är helt baserad på inflöde samt antal placeringar vilket blir missvisande då även pågående utredningar och insatser behöver ingå i volymer.

Den positiva avvikelsen beror på vakanser.

Samhällsvård BoU

Under perioden maj till augusti gjordes ett arbete för att koppla volymer till de delar av verksamheten som ej tidigare varit volymbaserad. Då arbetet forcerades fram behövs fortsatt arbete med att kvalitetssäkra dessa volymer och därför är det ej möjligt att göra en analys av volymer kopplat till utfall i denna prognos. Den volym som identifierades under 2022 är helt baserad på inflöde i form av placeringar vilket blir missvisande då även aktualiseringar, inledda utredningar och andra insatser behöver ingå i volymer.

Den positiva avvikelsen beror på vakanser.

Institutionsvård BoU SoL, LVU

Andelen SIS-placerade barn och unga har varit lägre än budgeterat i början av året medan antalet placerade i HVB och stödboende varit högre. En SIS-placering är betydligt mer kostsam än HVB och stödboende, därav lägre kostnad.

Institutionsvård vuxna

Avvikelsen beror på skillnaden mellan verkligt dygnspris om 2 460 kr och budgeterat dygnspris om 2 038 kr samt högre volym.

7 Investeringsredovisning

7.1 Investeringsredovisning, årlig budget (mnkr)

Investeringar 2023 (mnkr)	Budget 2023	Utfall jan-april 2023	Prognos helår 2023	Avvikelse prognos
----------------------------------	--------------------	------------------------------	---------------------------	--------------------------

				mot budget
Möbler, inventarier IT-system	-0,3	0,0	-0,3	0,0
Totalt (mnkr)	-0,3	0,0	-0,3	0,0

Kommentarer till investeringsredovisning, årlig budget

8 Förväntad utveckling

Socialnämndens verksamheter påverkas av omvärlden. Den inflations- och kostnadsökning som pågår i Sverige medför att enskilda och familjer med en ansträngd ekonomi blir än mer utsatta. I sin tur kan det leda till att fler har behov av stöd från socialtjänsten. Erfarenheter och evidens från tidigare perioder av lågkonjunktur i samhället visar att det ökar förekomsten av barn som far illa, beroende av alkohol och narkotika samt barnfattigdom. Nämndens verksamheter ska ha metoder, arbetssätt och kompetens för att möta det ökade behovet och bistå människor med stöd för att uppnå goda levnadsvillkor.

I Tidöavtalet finns flera ambitioner och beslut som kan påverka socialtjänstens verksamheter under den pågående mandatperioden. Det mest framträdande är en ny socialtjänstlag samt ett huvudmannaskifte av beroendevården från kommunerna till regionerna. Utöver det pågår utredningar avseende aktivitetsplikt för personer med försörjningsstöd, ökad kvalitet för placerade barn och förstärkta skyldigheter för socialtjänsten att följa upp vården för barn vars förälder är i behov av skydd. Beroende på vilka ställningstaganden och beslut som blir utkomsten av dessa lagförslag och utredningar så kommer det att påverka nämndens verksamheter och dess uppdrag.

Ett tryggt och säkert samhälle är grunden för välmående och utveckling för kommunen. Under 2022 samverkade nämndens verksamheter med övriga förvaltningar i kommunen, med andra myndigheter och med civilsamhället för att skapa trygghet och bidra till kommunens attraktion. Arbetet ska fortgå och utvecklas under 2023.

Nämnden uppvisar en positiv prognos i relation till budget för 2023. Samtidigt påverkar höjningar av normen för försörjningsstöd, ökning av arvoden till familjehem och prisökningar i stort nämndens utgifter.

Det är fortsatt svårigheter att rekrytera socialsekreterare vilket har inneburit höga konsultkostnader i början av året för att nå en rättssäker handläggning. Förhoppningen framåt är att mindre konsulttimmar ska användas och vakanser tillsättas.

Det finns behov av att kunna erbjuda stödboenden närmare Enköping. Det skulle innebära att den egna öppenvården skulle kunna användas i större omfattning för att tillsammans med övriga placeringsinsatser för barn och ungdomar säkerställa en vårdkedja från akuthantering till utslussning. Utan detta riskerar placeringarna som skett utanför kommunen även påverka skolgång och andra stödinsatser.

Förvaltningen avser att arbeta med vårdlösningar för unga vuxna. Ambitionen är att det ska höja kvaliteten för den enskilde genom att minska antalet sammanbrott i externa placeringar för dessa.