



Vård- och omsorgsförvaltningen
Linda Hillner (konsult)

Vård- och omsorgsnämnden

linda.hillner.e@enkoping.se

Beslut om oktoberrapport och verksamhetsuppföljning

Förslag till beslut

Förslag till nämnden

1. Vård- och omsorgsnämnden fastställer oktoberrapport 2024, daterad den 13 november 2024 och översänder den till kommunstyrelsen.
2. Vård- och omsorgsnämnden har tagit del av informationen avseende de nyckeltal som nämnden önskat att förvaltningen redovisar månadsvis.

Beskrivning av ärendet

Vård- och omsorgsnämndens resultat för perioden januari-oktober uppgår till 904,6 mnkr, en avvikelse från budget på -30,7 mnkr. Den största avvikelsen rör personalkostnader, som visar på ett underskott om -43,5 mnkr. Underskottet fördelas framförallt inom verksamheterna hemtjänst, särskilt boende för äldre och bostäder LSS. Detta beror helt på att verksamheternas personalkostnader inte ligger i linje med budget. Organisationen behöver fortsätta sitt arbete med att se över scheman och optimera personal utifrån verksamhetens behov.

Huvuddelen av nämndens totala underskott beror på högre personalkostnader inom främst äldreomsorgen och LSS-boenden. Jämfört med budget för januari-oktober är avvikelsen för nämndens totala personalkostnader negativ med -43,5 mnkr. För en mer detaljerad analys, se avsnittet 'Nämndens personal, utfall och budget per verksamhetsområde'.

Förbättringen i prognosen beror på ett aktivt arbete inom vissa enheter med att organisera sig på ett mer personaloptimerat sätt inom så väl verksamheten inom LSS och Socialpsykiatri och verksamheten inom Äldreomsorg. För dessa två verksamhetsområden är prognosen förbättrad med hela 7,0 mnkr sedan prognosen i september.

Ny bedömning av helårsprognosen visar ett resultat på 1 081,0 mnkr, vilket innebär ett underskott totalt på -40,0 mnkr jämfört med budgeten. Positivt är att i prognosen

för oktober uppgick nämndens prognostiserade utfall till 1 081,0 mnkr, en sänkning i denna uppföljning om 5,0 mnkr.

Vård- och omsorgsnämnden har önskat att få följa verksamhetens utveckling i form av en presentation av nyckeltal månadsvis. Redovisningen som finns dokumenterad i månadsuppföljningen innehåller denna månad en redovisning av januari - oktober 2024 så att det är möjligt att göra jämförelser över tid.

Vård- och omsorgsförvaltningens bedömning

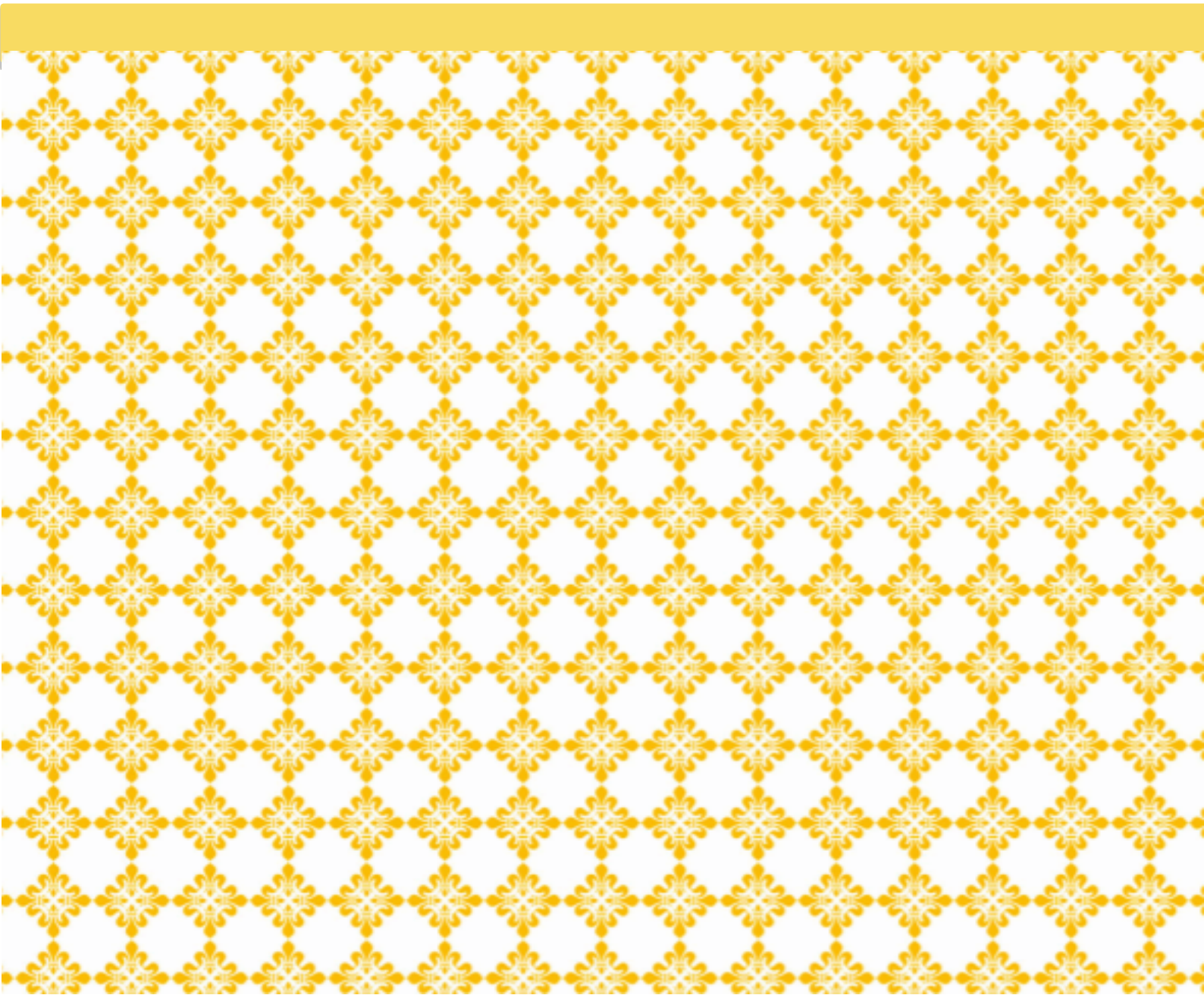
Förvaltningen har under de senaste åren arbetat med effektiviseringar och har startat ett arbete för att säkra en personaloptimerad verksamhet med brukarna i fokus. Förvaltningen ser inte att det är möjligt att nå en budget i balans för 2024 men har vidtagit flera åtgärder för att minska underskottet och skapa bättre förutsättningar för en budget i balans inför 2025. Förutom redan nämnda åtgärder kring personaloptimering kommer ett övertidsstopp införas från och med 2 december 2024. Även ett inköpsstopp kring icke verksamhetskritiska inköp kommer införas med omedelbar verkan. Utöver dessa generella åtgärder har varje enskilt verksamhetsområde fått uppdrag som ska kartlägga möjligheter till besparingar och ge nämnden bättre förutsättningar 2025 att nå en budget i balans.

Mikael Gustavsson Roxell
Tf förvaltningschef
Enköpings kommun

Kopia till:
Kommunstyrelsen, för åtgärd

Ekonomisk rapport oktober 2024

Vård- och omsorgsnämnden



1 Uppdrag och ansvar

2 Uppföljning ekonomi

Sammanfattning

Vård- och omsorgsnämndens resultat för perioden januari-oktober uppgår till 904,6 mnkr, en avvikelse från budget på -30,7 mnkr. Den största avvikelsen rör personalkostnader, som visar på ett underskott om -43,5 mnkr. Underskottet fördelas framförallt inom verksamheterna hemtjänst, särskilt boende för äldre och bostäder LSS. Detta beror helt på att verksamheternas personalkostnader inte ligger i linje med budget. Organisationen behöver fortsätta sitt arbete med att se över scheman och optimera personal utifrån verksamhetens behov.

Verksamheten inom LSS och Socialpsykiatri landar på ett negativt resultat för perioden på cirka 11,2 mnkr, vilket är ett framsteg sedan prognosen i september med cirka 2,8 mnkr. Förbättringen i prognosen beror på ett aktivt arbete inom vissa enheter med att organisera sig på ett mer personaloptimerat sätt.

Verksamheten inom Äldreomsorg landar på ett negativt resultat för perioden på cirka 19,8 mnkr, vilket är ett framsteg sedan prognosen i september på 4,2 mnkr. Även inom verksamheten äldreomsorg sker ett aktivt arbete inom vissa enheter med att organisera sig på ett mer personaloptimerat sätt.

Verksamheten inom myndighetsutövning samt utveckling gör ett positivt resultat för perioden på cirka 78,3 mnkr, 4,8 mnkr över budget. Överskottet beror till stora delar på att kostnader för köpta platser är mindre än budgeterat.

Den centrala administrationen överstiger budgeten med 5,3 mnkr jämfört med ackumulerad budget för perioden, detta beror främst på att vissa statsbidrag inte utnyttjats.

Ny bedömning av helårsprognosen visar ett resultat på 1 081,0 mnkr, vilket innebär ett underskott totalt på -40,0 mnkr jämfört med budgeten. Positivt är att i prognosen för oktober uppgick nämndens prognostiserade utfall till 1 081,0 mnkr, en sänkning i denna uppföljning om 5,0 mnkr.

Avvikelser och kommentarer kring resultaträkningen

Taxor och Avgifter

Taxor och avgifter har ökat något, vilket kan kopplas till faktorer som ökade hemtjänstavgifter och omvårdnadsavgifter.

Bidrag (intäkter)

Inkommande bidrag bedöms minska i relation till budget. I år kommer bidraget "Främja ett hållbart arbetsliv" inte att utlysas. Detta bidrag ingår i årets budget med 3,1 mnkr. Statsbidragen som rekvirerats för 2024 befaras inte användas i den utsträckning som planerat. Nämnden har även ett lägre utfall när det gäller ersättning för personliga assistenter samt en jämkning av högkostnadsskyddet, vilket även leder till en avvikelse från budgeten. Gällande ersättningen för personliga assistenter är anledningen att både antal beslutade timmar och kunder minskat.

Personalkostnader

Huvuddelen av nämndens totala underskott beror på högre personalkostnader inom främst äldreomsorgen och LSS-boenden. Jämfört med budget för januari– oktober är avvikelsen för nämndens totala personalkostnader negativ med -43,5 mnkr. För en mer detaljerad analys, se avsnittet 'Nämndens personal, utfall och budget per verksamhetsområde'.

Köp av verksamhet

Nämndens kostnader för köp av verksamhet består främst av köpta vårdplatser. Hemtagningsinsatserna har bidragit till minskade kostnader för förvaltningen, och denna positiva utveckling förväntas fortsätta i takt med att flera externa placeringar avslutas och ersätts av insatser som utförs inom kommunens egen verksamhet.

Prognosen för oktober för köp av verksamhet visar ett överskott på 26,8 mnkr. Förvaltningens bedömning är att denna utveckling kommer att fortsätta i takt med att externa placeringar avslutas och ersätts med insatser i egen regi. Även hemtjänstens avslutade externa regi bidrar till överskottet.

Resultaträkning

Intäkter / Kostnader (mnkr)	Bokslut 2023	Utfall jan-okt 2023	Utfall jan-okt 2024	Budget 2024	Prognos helår 2024	Avvikelse prognos helår mot budget
Taxor och avgifter	44,5	33,9	40,3	44,0	48,3	4,3
Bidrag (intäkter)	34,9	17,7	21,0	33,0	27,6	-5,4
Övriga intäkter	12,9	9,6	10,6	11,5	12,1	0,6
Summa intäkter	92,3	61,3	71,9	88,5	88,0	-0,5
Personalkostnader	-760,0	-634,9	-686,1	-763,5	-822,4	-58,8
Bidrag (kostnader)	-21,2	-13,6	-18,7	-24,9	-22,7	2,2
Köp av verksamhet	-161,2	-113,5	-125,2	-171,6	-144,8	26,8
Lokalhyror	-61,0	-51,1	-57,1	-64,1	-69,0	-5,0
Övriga driftskostnader	-105,9	-81,1	-85,1	-100,4	-104,9	-4,5
Kapitaltjänstkostnader	-4,9	4,0	-4,2	-5,0	-5,3	-0,3
Summa kostnader	-1 114,2	-898,2	-976,4	-1 129,5	-1 169,0	-39,5
Summa totalt (mnkr)	-1 021,9	-836,9	-904,6	-1 041,0	-1 081,0	-40,0

Driftsredovisning

Verksamhet (mnkr)	Bokslut 2023	Utfall jan-okt 2023	Utfall jan-okt 2024	Budget 2024	Prognos helår 2024	Avvikelse prognos helår mot budget
Hemtjänst	-225,0	-183,6	-206,2	-221,3	-242,8	-21,6
Särskilt boende	-302,7	-258,3	-265,5	-301,3	-306,4	-5,1
Korttidsboende	-15,9	-11,8	-12,8	-15,3	-18,1	-2,7
Hjälpmedel, dagverksamhet, jour, demensteam	-80,7	-65,4	-71,5	-90,4	-88,3	2,1
Öppen verksamhet äldreomsorg	0	0	0	0	0	0
LSS, boende	-119,7	-101,7	-101,3	-108,5	-120,5	-12,0
LSS, daglig verksamhet	-59,3	-48,7	-54,5	-68,7	-68,6	0,1
LSS, personlig assistans	-69,4	-49,2	-61,0	-69,9	-75,7	-5,9
LSS, kontaktperson, ledsagning, avlösare, barnverksamhet, stödfamilj, PO ombud	-27,0	-22,7	-23,0	-27,7	-28,1	-0,5
Boendestöd	-15,6	-12,8	-12,9	-19,7	-19,7	0,1
Öppen verksamhet socialpsykiatri	-3,0	-3,0	-3,0	-4,1	-3,4	0,7
Bostadsanpassning	-3,0	-2,3	-3,6	-5,0	-4,5	0,5
Köpta platser	-58,5	-41,7	-52,5	-67,8	-61,6	6,2

Central administration	-40,6	-34,6	-35,8	-39,9	-42,0	-2,1
Nämnd	-1,5	-1,2	-1,2	-1,6	-1,3	0,2
Totalt (mnkr)	-1 021,9	-836,9	-904,6	-1 041,0	-1 081,0	-40,0

2.1 Ekonomisk analys

Nämndens utfall och prognos per verksamhetsområdet

Nedanstående bild visar periodens utfall, budget och avvikelse samt årsbudget och senaste prognos.

Verksamhetsområde	Periodens Utfall	Periodens Budget	Periodens Avvikelse	Årsbudget	Prognos aug	Prognos okt
Ledning VO	8,0	2,7	-5,3	3,3	3,7	6,0
Hälsa och sjukvård	84,3	83,9	-0,4	100,2	100,6	99,4
LSS och socialpsykiatri	271,3	260,0	-11,2	309,6	331,2	328,4
Myndighet, kvalitet och utveckling	78,3	83,1	4,8	99,7	97,4	94,2
Verksamhetsstöd och service	20,3	21,4	1,1	25,7	26,0	24,1
Äldreomsorg	442,6	422,8	-19,8	502,6	533,2	529,0
	904,6	874,0	-30,7	1 041,1	1 092,1	1 081,0

Ledning VO

Den centrala administrationen drar över med 5,3 mnkr jämfört med ackumulerad budget för budget för perioden. Detta beror främst på att riktade statsbidrag inte ligger i linje med budget, då vissa uteblivit under pågående år. Bidraget för att främja ett hållbart yrkesliv är budgeterat till cirka 3 mnkr och detta statsbidrag finns ej längre under 2024. Statsbidraget Motverka ensamheten på cirka 400 tkr kommer inte användas, vilket har tagits hänsyn till i helårsprognosen

Hälsa och sjukvård

Verksamhetsområdet Hälsa och sjukvård ligger i linje med budget enligt oktoberprognosen. Utfallet för perioden tenderar att skapa ett underskott om det får fortsätta ohanterat. Personalkostnader för Hälsa och sjukvård ligger under budget och det beror främst på svårigheter att nyrekrytera sjuksköterskor. Detta leder dock till att kostnader för hyrsjuksköterskor ligger över budget. I dagsläget saknas fem ordinarie sjuksköterskor. Även övertagandet av den externa hemtjänsten under sommaren påverkade behovet av hyrsköterskor. Åtgärder behöver tas för att komma ner i kostnadsnivåer som ryms inom budget. Främst läggs fokus på att rekrytera samt att en översyn av scheman görs.

Kostnaderna för hjälpmedel har ökat. Fler bor hemma längre och då behöver de mer hjälpmedel i hemmet. Kostnaderna för servicetekniker har ökat och åtgärder för att minska behovet av tekniker öka kunskapen hos ordinarie personal kring enklare felavhjälpan åtgärder. Verksamhetsområdet kommer även se över alla icke verksamhetskritiska inköp och avvakta tills det finns ett utrymme i budgeten att ta dessa vidare.

LSS och socialpsykiatri

Verksamheten inom LSS och Socialpsykiatri landar på ett negativt resultat för perioden på cirka 11,2 mnkr, vilket är ett framsteg sedan prognosen i september på 2,8 mnkr. Förbättringen i prognosen beror

på ett aktivt arbete inom vissa enheter med att organisera sig på ett mer personaloptimerat sätt.

Verksamhetsområdet har ett underskott och det är främst boenden inom LSS och SOL som visar på negativt resultat. Organisationen kommer fortsätta sitt arbete med att se över scheman och optimera utifrån verksamhetens behov. Som tidigare rapporterat har nämnden ett lägre utfall när det gäller ersättning för personliga assistenter samt en jämkning av högkostnadsskyddet, vilket även leder till en avvikelser från budgeten. Gällande ersättningen för personliga assistenter är anledningen att både antal beslutade timmar och kunder minskat.

De ökade kostnaderna för verksamhetsområdet beror till stor del på ökade personalkostnader. Som tidigare nämnde är det främst ökade sjukkostnader, övertidskostnader samt vikariekostnader.

Myndighet, kvalitet och utveckling

Verksamheten inom myndighetsutövning samt utveckling gör ett positivt resultat för perioden på cirka 78,3 mnkr, 5,7 mnkr över budget. Överskottet beror till stora delar på att kostnader för köpta platser är mindre än budgeterat. Förvaltningen har gjort ett jobb under året med så kallade hemtagning och detta visar sig inom detta verksamhetsområde. Även om nämnden på helheten sparar medel så leder hemtagning till att kostnader i den egna regin ökar. Detta justeras i nästkommande årsbudget.

Verksamhetsområdet har dock underskott i vissa delar av verksamheten som exempelvis ett underskott i intäkter bland annat riktade statsbidrag samt försäljningsintäkter. Detta beror på att medarbetare som skulle arbetat med projekt varit sjukskriven så arbetet inte kunnat utföras. Även kostnadsposter för tomhyror drar ner resultatet. Verksamhetsområdet kommer se över process för glapp och tomställning av brukarplatser, lokaler och lägenheter för att minska kostnaderna för tomställningar.

Verksamhetsstöd och service

Verksamhetsområdet Verksamhetsstöd och service kommer landa med ett mindre överskott enligt nu lagd prognos. Inom ansvaret ligger bland annat kostnader för trygghetslarm och bostadsanpassning. Gällande trygghetslarmen så bytte kommunen leverantör inför 2024 och detta gav upphov till engångskostnader på cirka 900 tkr. Dessa fanns inte i budgeten men finansieras av överskott inom andra områden inom Verksamhetsstöd.

Äldreomsorg

Verksamheten inom Äldreomsorg landar på ett negativt resultat för perioden på cirka 19,8 mnkr, vilket är ett framsteg sedan prognosen i september på 4,2 mnkr. Förbättringen i prognosen beror på ett aktivt arbete inom vissa enheter med att organisera sig på ett mer personaloptimerat sätt.

Kommunen har under hösten sagt upp avtalen med två privata företag som tidigare utförde hemtjänst, vilket innebär att dessa företag inte används som hemtjänstleverantörer. Kommunen har istället tagit över och utför nu tjänsterna i egen regi.

Under sommaren och hösten har förvaltningen flyttat cirka 200 hemtjänstkunder från privata utförare till egen regi. Detta har krävt noggrann planering för att se till att övergången gått smidigt och att kundernas behov fortsatt tillgodosetts.

I oktober genomfördes en uppdaterad bedömning av helårsprognosen, där de senaste förändringarna inom hemtjänstens nya grupper beaktades. Denna omvärdering visar på en lägre prognos än tidigare, vilket kan bero på olika faktorer såsom justerade behov, effektiviseringar eller förändringar i resursallokeringen inom dessa grupper. Den justerade prognosen speglar nu mer realistiskt de aktuella förutsättningarna och ger en mer korrekt bild av de ekonomiska förväntningarna för helåret.

Äldreomsorgen fortsätter att noggrant granska och justera sina arbetsmetoder, särskilt när det gäller schemaläggning och bemanning, för att säkerställa en effektiv resursanvändning. Fokus ligger på att optimera personalkostnaderna, genom att anpassa personalstyrkan efter de faktiska behoven i verksamheten.

De ökade kostnaderna inom äldreomsorgen kan främst hänföras till sjukfrånvaro, övertid samt kostnader för vikarier och delade turer.

Nämndens personalkostnader, utfall och budget per verksamhetsområdet

Nedanstående bild visar periodens utfall, budget och avvikelse.

Verksamhetsområde	Periodens Utfall	Periodens Budget	Periodens Avvikelse
- Ledning	-8,1	-7,2	-1,0
- Hälsa- och sjukvård	-63,8	-68,8	4,9
- Myndighet, kvalitet och utveckling	-23,8	-23,4	-0,4
- LSS / Socialpsykiatri	-206,0	-192,9	-13,1
Varav Pers Ass	-21,4	-19,2	-2,2
Verksamhetsstöd och service	-5,3	-5,6	0,3
- Äldreomsorg	-379,1	-344,8	-34,3
Varav boende	-227,4	-220,0	-6,6
Varav hemtjänst	-151,7	-124,0	-27,7
	-686,2	-642,7	-43,5

Analys gällande avvikelser gällande personalkostnader

De ökade kostnaderna för personal kan härröras till sjukkostnader, övertidskostnader, vikariekostnader samt kostnader för delade turer.

Sjukkostnader: Utfall okt 2,2 mnkr. Ack jan-okt 21,5 mnkr.

Övertid: Utfall okt 0,9 mnkr. Ack jan-okt 9,1 mnkr.

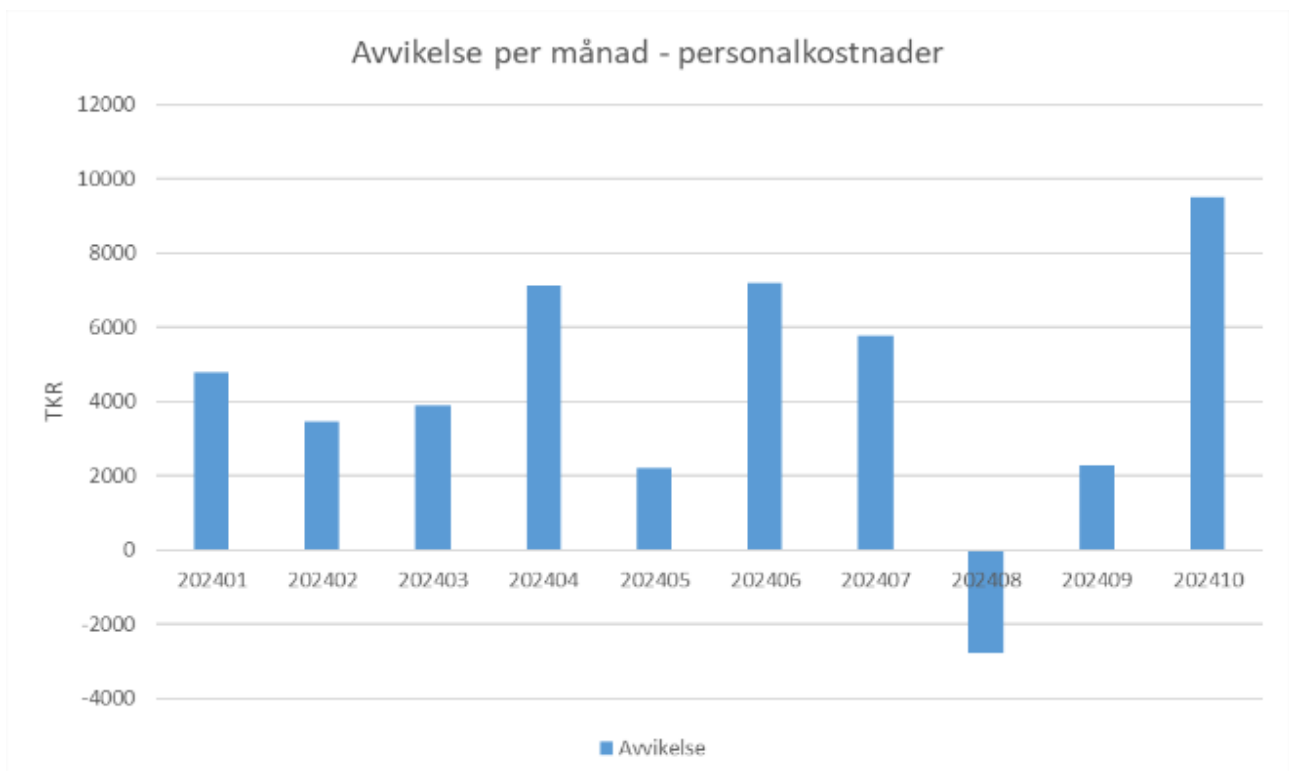
Vikariekostnader: Utfall okt 10,4 mnkr. Ack jan-okt 108,2 mnkr (inkluderar sommarvikarier).

För en grundlig översikt av statistik och grafer, vänligen se avsnittet nedan 'Viktiga nyckeltal och statistik'. Här presenteras centrala mätvärden och diagram som tydligt belyser de nämnda avvikelserna.

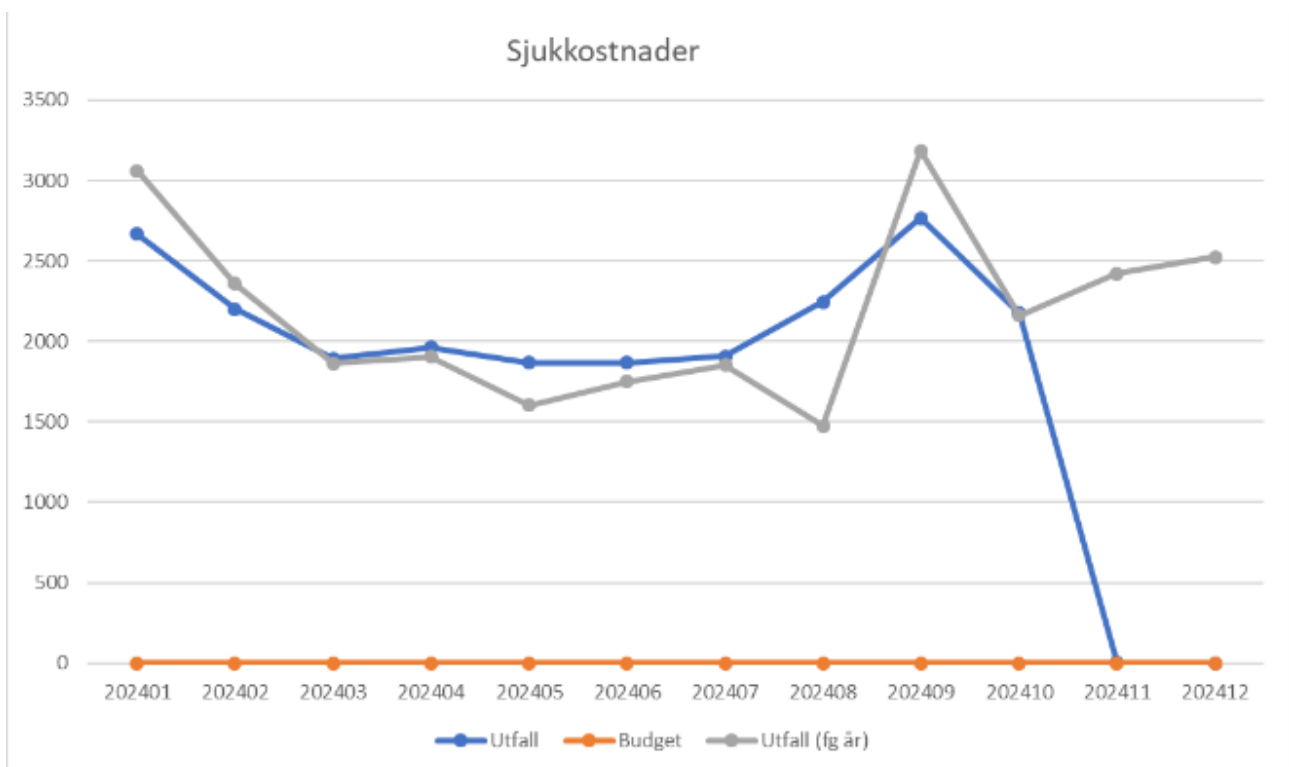
Viktiga nyckeltal och statistik

Avvikelse per månad – Personalkostnader.

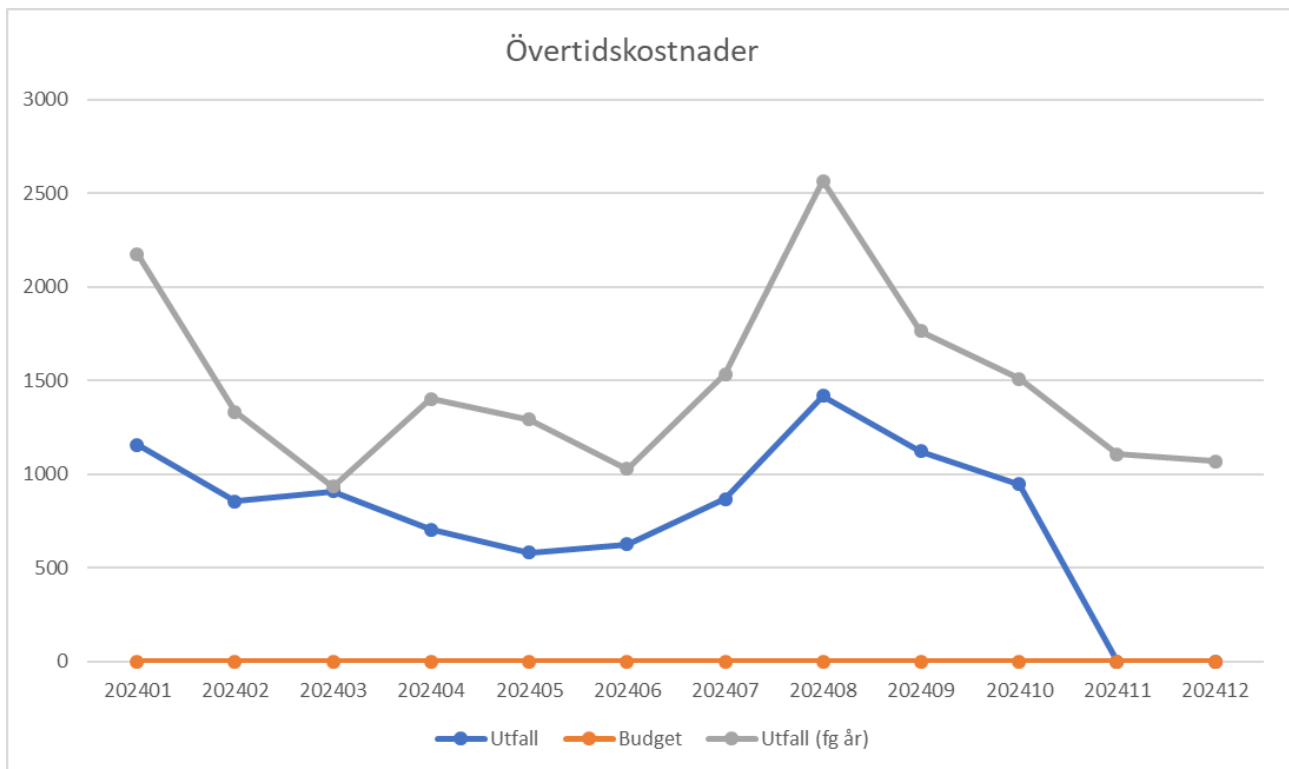
Januari-oktober 2024



Sjukkostnader jan-okt 2024 vs 2023



Övertidskostnader jan- okt 2024 vs 2023



Vikariekostnader jan-okt 2024 vs 2023

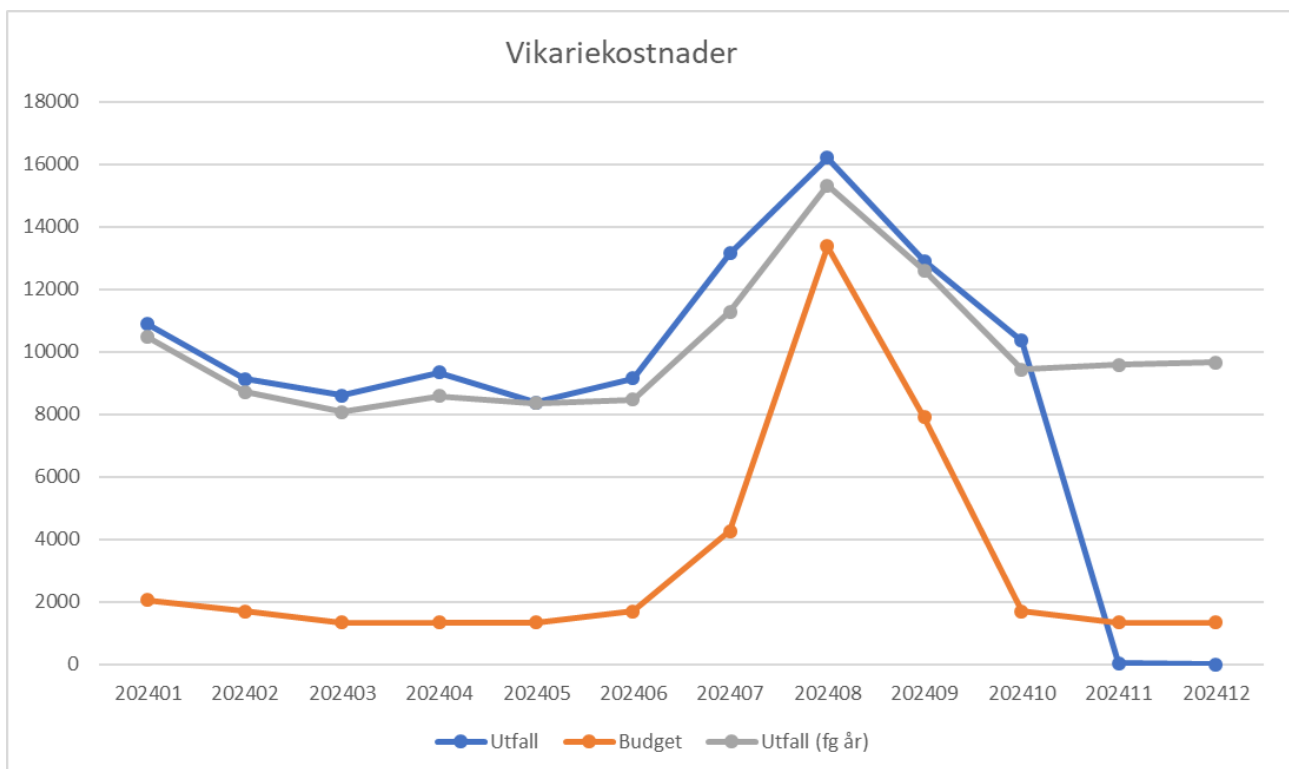


Diagram 1, visar antalet personer som väntar på att få en plats i särskilt boende, LSS boende eller korttidsplats. Siffran avser den sista i månaden. Från och med augusti månad särskiljer vi redovisningen för de som väntar på plats till särskilt boende med somatisk och demensinriktning. Kön till särskilt boende för äldre har under året varit stabilt hög men under hösten ses nu en minskning. När det gäller kön till LSS-boende så finns sex personer i kö.

Det är biståndsenheten som har i uppdrag att utreda behov, besluta om insats och prioritera personer till lediga platser. Prioriteringen sker efter den individ som har störst behov och alltså inte efter någon "kötid". Bedömningen görs av inblandade handläggare, boendesamordnare och chef.

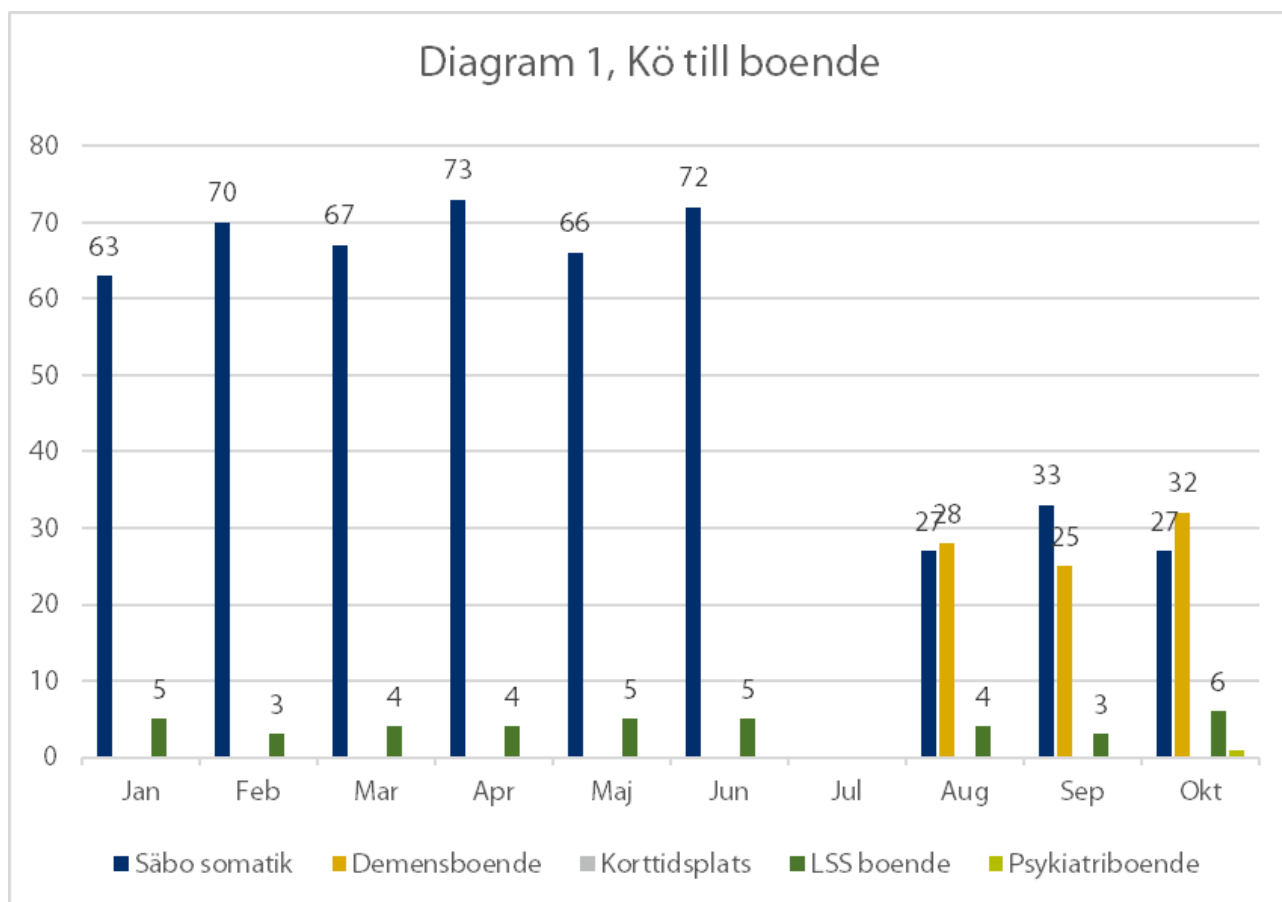


Diagram 2, visar den tillgång som nämnden har till egna platser.

Med tillgängliga platser menas plats som till synes står tom men kan inte tas i bruk förrän klartecken har givits från fastighetsförvaltningens sida (i antal platser räknas de som fått kontrakt inte in, det är endast platser som är erbjudna men inte återkopplade eller lgh som är under renovering som är inräknade där) Så snart en lägenhet aviserats ledig från verksamheterna går erbjudande ut till kunder. Kunden har 5 dagar på sig att svara. När vi hittat en person till en plats återstår fastighetsavdelningens arbete. Fastighetsförvaltningen ansvarar för uthyrning, kontraktsskrivning, besiktning och eventuella åtgärder i lägenheterna

Under våren har förvaltningen också möjlighet att hyra in träningslägenheter. Just nu finns 2 lediga lägenheter som planeras användas för att ta hem personer från köpta platser.

Förvaltningen arbetar sedan en tid tillbaka tillsammans med både EHB och SBF i samverkan för att förkorta ledtiderna kring erbjudande och återkoppling genom att vi så långt det är möjligt, kommer att ta bort skickade brev, och bara göra erbjudande via mail och telefon (undantag för brev kan komma att behövas). Men även att boendena tar ett större ansvar för att snabba på processen ex genom att de städar ur lägenheterna och ringer och erbjuder kunder direkt.

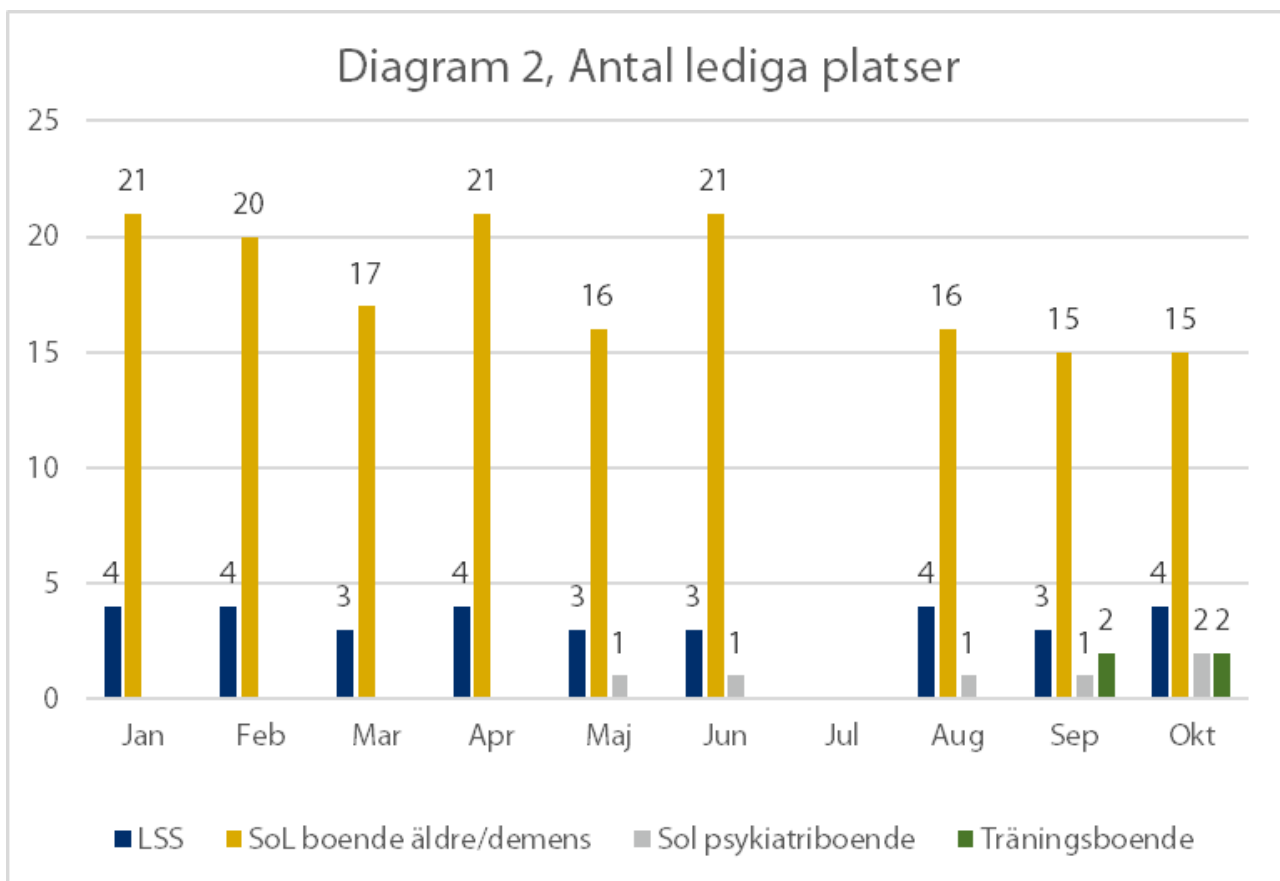


Diagram 3, beskriver de antal dygnkorttidsvård som förvaltningens köper. Från och med augusti är det enbart Vardaga Villa Idun som säljer dessa platser. Här syns en tydlig minskning under året. (Siffrorna för oktober är preliminära).

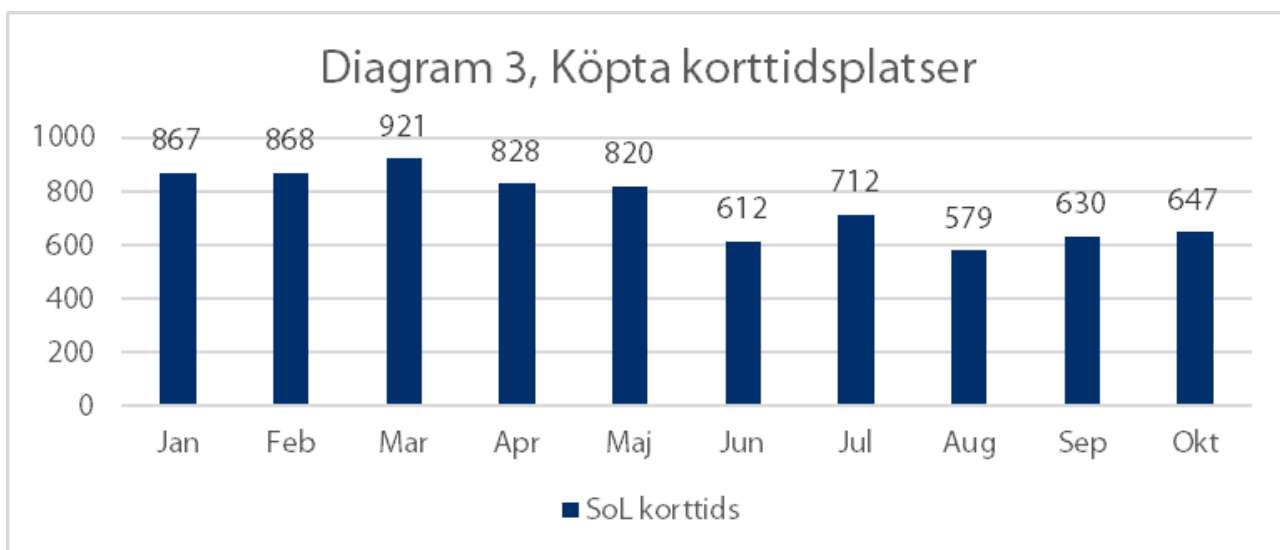


Diagram 4, beskriver den största delen av de övriga platser som förvaltningen köper. (Siffrorna för oktober är preliminära) Antalet är som synes stabilt över tid. Diagrammet visar också på antal betaldagar de dygn som personer blir kvar inom slutenvården sk. utskrivningsklara patienter. Siffrorna för antal betaldagar är de fakturor som redan hanterats utöver dessa tillkommer fakturor som ligger som bestridande hos Regionen. Varje dygn kostar ca 5000 kr.

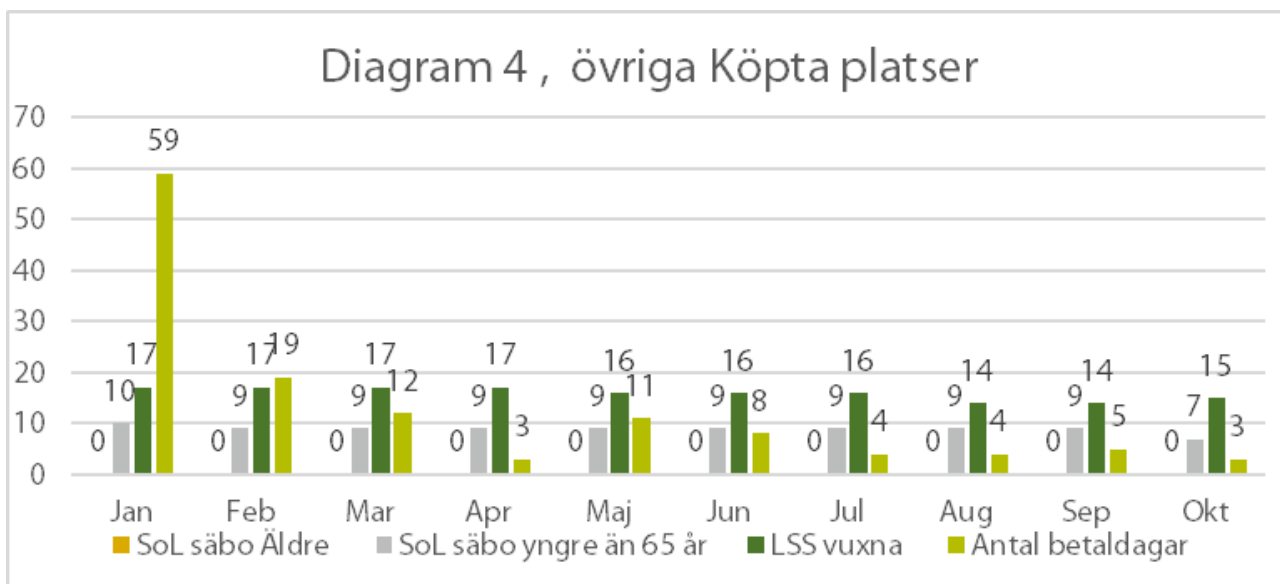


Diagram 5, visar utförda hemtjänsttimmar. Allas vård och omsorgs kunder lämnades över till kommunen i augusti och Continuums kunder i september. Här framgår en tydlig ökning av utförda hemtjänsttimmar under oktober.

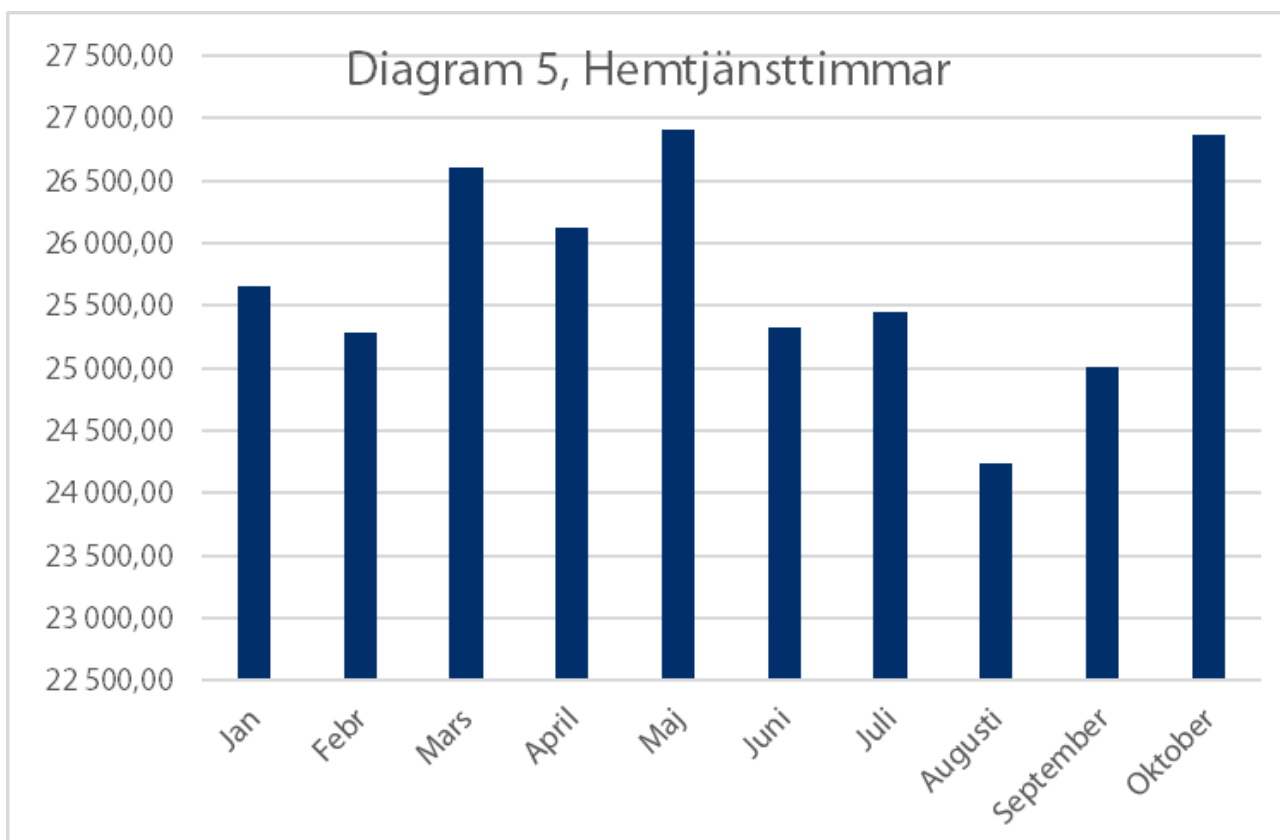


Diagram 6, visar på utförd hälso- och sjukvård som utförs av hemtjänstpersonal. Antal timmar boendestöd samt antal timmar dubbelbemanning.

Diagrammet beskriver också utvecklingen av de personer som har behov av mer än 120 timmar i månaden, en förhållandevis stabil siffra genom åren. Vidare visar de antal besök som legitimerad personal gör i hemtjänsten.

Diagram 6, utförda besök mm

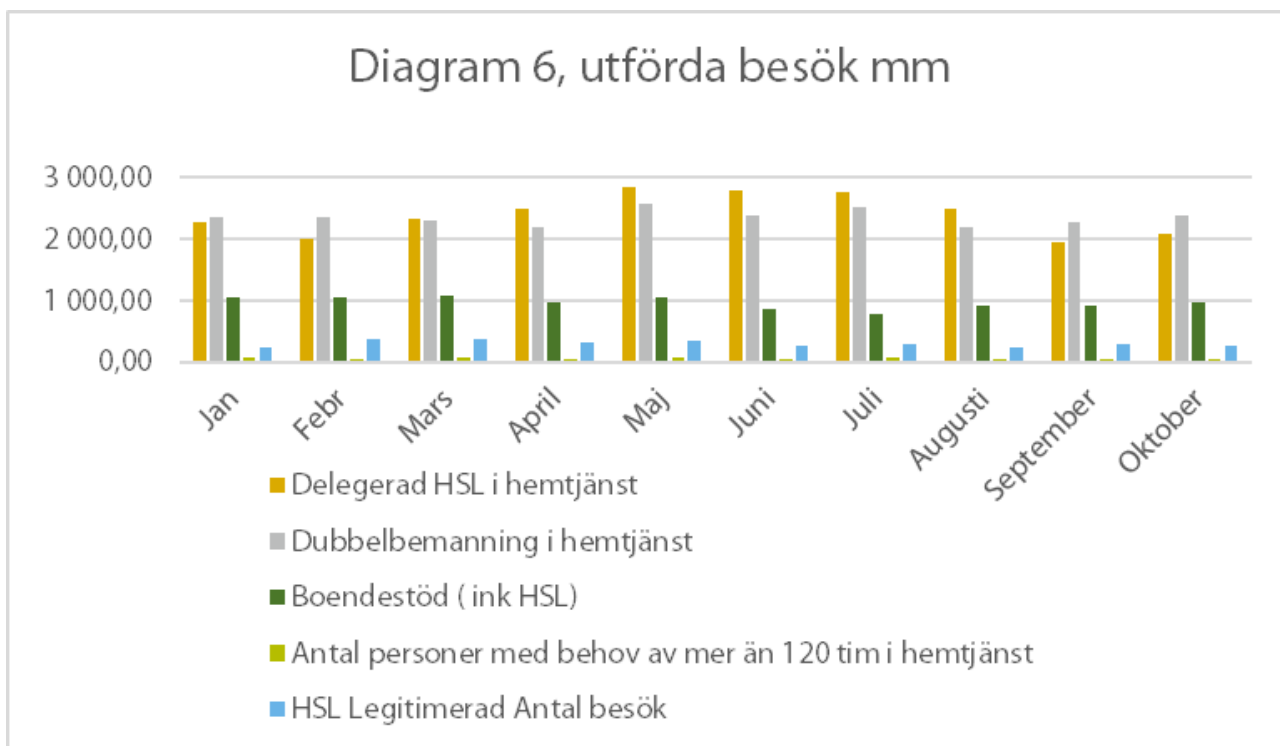
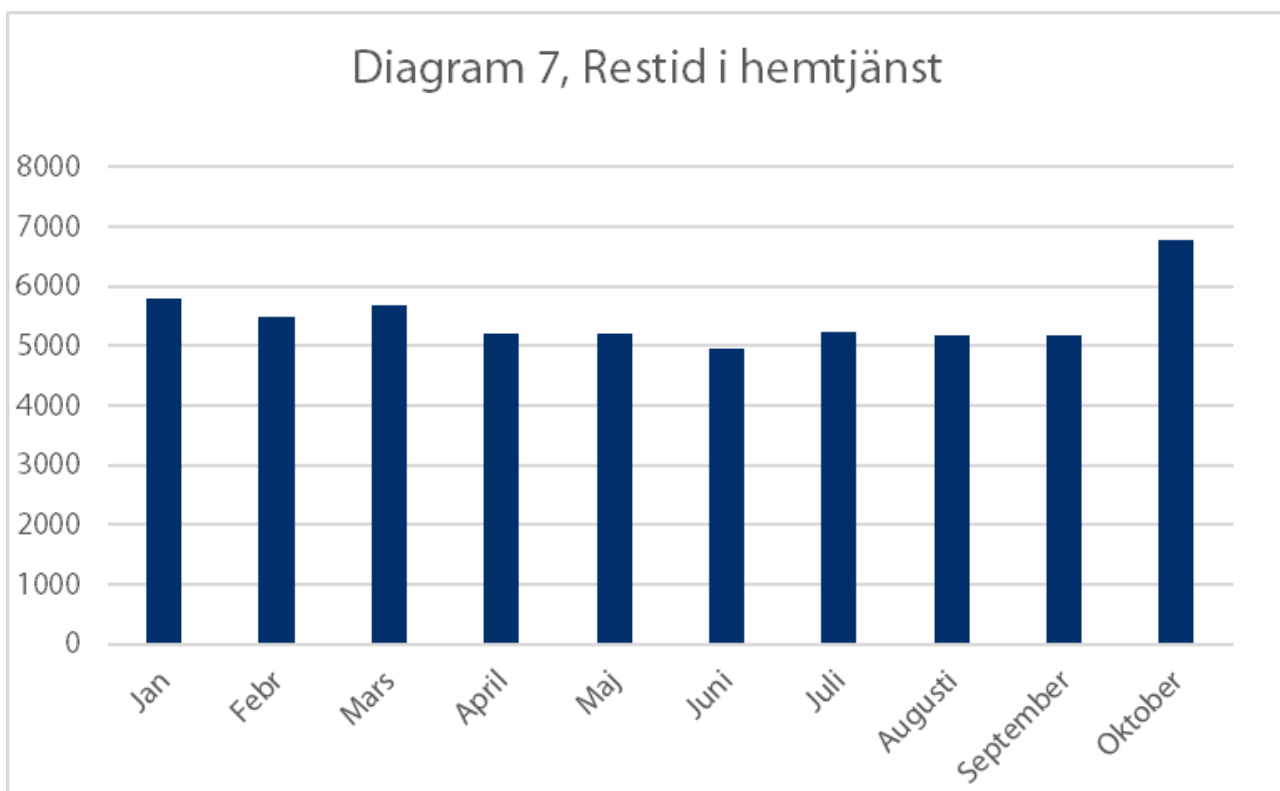


Diagram 7 visar på den *planerade* tiden för restid i hemtjänsten. Denna ingår inte i kundtiden som redovisas ovan. Här framgår att restiden ökat under oktober månad.

Diagram 7, Restid i hemtjänst



2.2 Åtgärder för budget i balans

Förvaltningen har under de senaste åren arbetat med effektiviseringar och har startat ett arbete för att säkra en personaloptimerad verksamhet med brukarna i fokus. Förvaltningen ser inte att det är möjligt

att nå en budget i balans för 2024 men har vidtagit flera åtgärder för att minska underskottet och skapa bättre förutsättningar för en budget i balans inför 2025. Förutom redan nämnda åtgärder kring personaloptimering kommer ett övertidsstopp införas från och med 2 december 2024. Även ett inköpsstopp kring icke verksamhetskritiska inköp kommer införas med omedelbar verkan. Utöver dessa generella åtgärder har varje enskilt verksamhetsområde fått uppdrag som ska kartlägga möjligheter till besparingar och ge nämnden bättre förutsättningar 2025 att nå en budget i balans.

2.3 Uppföljning volymer

Verksamheter med volymuppräknning i RFM	Volymenhet	Volym budget enligt beslutad RFM	Volym prognos helår	Avvikelse volym prognos mot beslutad budget	Avvikelse prognos mot budget utifrån volym (mnkr)	Avvikelse prognos mot budget i driftsredovisningen (mnkr)
LSS, daglig verksamhet	Kunder	235	235	0	0	0
Boendestöd	Timmar	16 000	16 000	0	0	0
Hemtjänst	Timmar	346 000	346 000	0	0	0
Korttidsboende	Årsplacering	30	30	0	0	0
Köpta platser	Årsplacering	55	50	-5	6,2	0
LSS, boende	Årsplacering	121	121	0	0	0
Särskilt boende	Årsplacering	447	447	0	0	0

Under första veckan i maj avslutades en mycket dyr extern placering (13 900 kr per dygn) och personen i fråga har nu flyttat till en ny verksamhet som drivs av kommunen. Det har krävts mycket förberedelsearbete för att allt ska fungera, men i dagsläget går det bra. Planering pågår för att kunna ta hem fler personer under året. I övrigt är prognosen oförändrad.

3 Investeringsredovisning

3.1 Investeringsredovisning, årlig budget (mnkr)

Investeringar 2024 (mnkr)	Budget 2024	Utfall jan-okt 2024	Prognos helår 2024	Avvikelse prognos helår mot budget
Investeringar	-4,2	-3,0	-4,2	0
Totalt (mnkr)				

Kommentarer till investeringsredovisning, årlig budget

Investeringsbudgeten avser finansiering av olika åtgärder och inköp som är nödvändiga för att stödja och utveckla verksamheten. En del av budgeten används för att bekosta installation av kallelsealarm på särskilda boenden, vilket är en viktig säkerhetsåtgärd för de boende. Vidare avsätts medel för inköp av möbler och andra inventarier som krävs för verksamhetens funktionalitet och komfort, inklusive teknisk utrustning och hjälpmedel som elrullstolar.

Inkluderat i investeringsbudgeten är även inköp av kontorsmöbler, arbetsstationer och inredningsdetaljer som syftar till att förbättra arbetsmiljön.