



Utbildningsförvaltningen
Charlotte Waltersson-Fredin
0171-626205
Charlotte.waltersson.fredin@enkoping.se

Utbildnings- och arbetsmarknadsnämnden

Riktlinje för mottagande i anpassad grundskola

Förslag till beslut

Förslag till nämnden

Utbildnings- och arbetsmarknadsnämnden beslutar att:

1. Fastställa riktlinjen för mottagande i anpassad grundskola, daterad 2023-09-19
2. Riktlinjen börjar gälla från beslutsdatum 2023-10-16

Beskrivning av ärendet

Enköpings kommun ansvarar för utredning av en elevs målgruppsstillhörighet inför mottagande i anpassad grundskola. Riktlinjen ger en beskrivning av lagrum som styr och hur vi går tillväga vid detta arbete. Det är en del av det reviderade ledningssystemet för hälso- och sjukvård i utbildningsförvaltningen.

Utbildningsförvaltningens bedömning

Riktlinjen är ett stöd inom ramen för psykologens patientsäkra arbete med diagnosställande i skolan.

Beslutsunderlag

Tjänsteskrivelse daterad 2023-09-26

Bilaga 01 Riktlinje mottagande anpassad grundskola, daterad 2023-09-19

Linda Lindahl
Förvaltningschef UF
Enköpings kommun

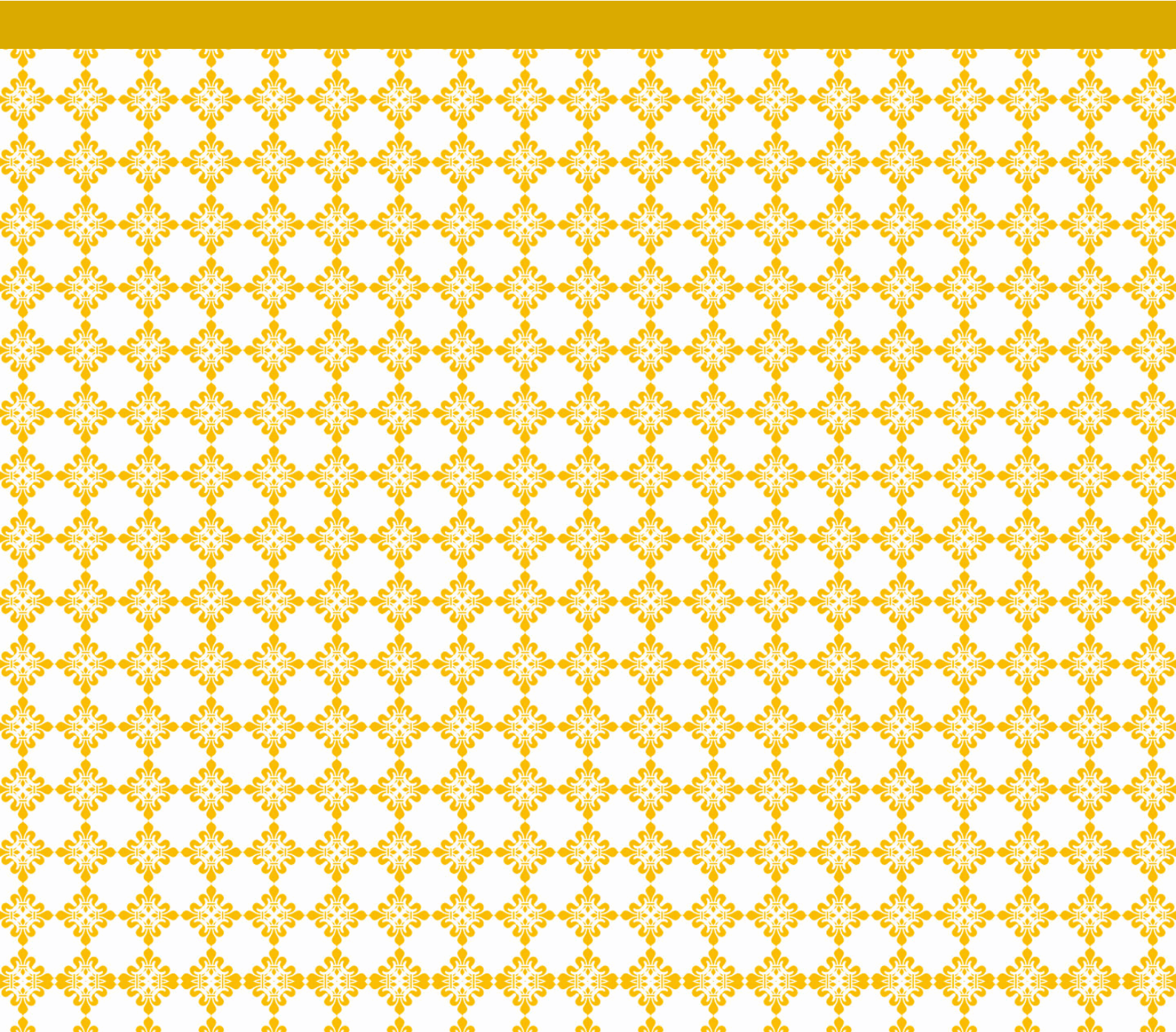
Maria Leonardsson
Verksamhetschef
Enköpings kommun

Kopia till:

UF kommunikatör, för publicering på intranät och enkoping.se
Rektorer grundskolan, för spridning till berörda

Riktlinje för mottagande i anpassade grundskolan

(Förslag)



Innehåll

1. Generellt om mottagande i anpassade grundskolan	3
Vad är anpassade grundskolan och vilka barn ska tas emot där?	3
Vem beslutar att ett barn ska tas emot i anpassade grundskolan?	3
Krävs det samtycke från vårdnadshavarna för att en elev ska kunna tas emot i anpassade grundskolan?	3
Utredning av målgruppsstillhörighet	4
Vad ingår i den utredning som måste göras innan ett barn kan tas emot i anpassade grundskolan?	4
2. Förskoleklass och anpassad grundskola.....	5
Ska barn gå i förskoleklassen innan de börjar i anpassade grundskolan?	5
Hur får ett barn uppskjuten skolplikt?	5
3. Elevens väg mot målen – vad har gjorts innan frågan om skolform lyfts?.....	6
Externa utredningar	7
4. Psykologutredning med frågeställning IF.....	8
5. Uppföljning av elever på anpassade grundskolan	8
Vad gäller om något tyder på att en elev i anpassade grundskolan inte tillhör målgruppen för skolformen?.....	8
6. Inför gymnasiet samt när diagnos ställs på gymnasiet	8
När diagnos ställs på gymnasieskolan	8
Källförteckning	9

1. Generellt om mottagande i anpassade grundskolan

Vad är anpassade grundskolan och vilka barn ska tas emot där?

Anpassade grundskolan och anpassade gymnasieskolan är skolformer som är anpassade för de elever som bedöms inte kunna nå upp till grundskolans, respektive gymnasieskolans, kunskapskrav därför att de har en intellektuell funktionsnedsättning samt för dem som har fått en betydande och bestående begåvningsmässig funktionsnedsättning på grund av hjärnskada, föranledd av yttre våld eller kroppslig sjukdom. Personer med autism eller autismliknande tillstånd jämföras med personer med intellektuell funktionsnedsättning endast om de också har en intellektuell funktionsnedsättning eller en bestående begåvningsmässig funktionsnedsättning på grund av hjärnskada, föranledd av yttre våld eller kroppslig sjukdom. Intellektuell funktionsnedsättning, IF, definieras som en nedsättning i intelligensförmåga konstaterad under uppväxten och en samtidig nedsättning i adaptiv förmåga eller beteende. Dessa två kriterier för att definiera IF - intelligensförmåga och adaptiv förmåga, återfinns i flera diagnostiska klassifikationssystem.

Vem beslutar att ett barn ska tas emot i anpassade grundskolan?

Frågan om mottagande i anpassade grundskolan prövas av barnets hemkommun. Hemkommunens beslut om mottagande i anpassade grundskolan måste alltid föregås av en utredning om målgruppstillhörighet. Om en sådan utredning inte gjorts får ett barn inte tas emot i anpassade grundskolan.

Krävs det samtycke från vårdnadshavarna för att en elev ska kunna tas emot i anpassade grundskolan?

Huvudregeln är att ett barns vårdnadshavare måste lämna sitt medgivande för att barnet ska kunna tas emot i anpassade grundskolan. Om barnets vårdnadshavare inte ger sitt medgivande ska barnet fullgöra sin skolplikt enligt vad som gäller i övrigt enligt skollagen, vilket i de flesta fall innebär att barnet kommer att fullgöra sin skolplikt i grundskolan.

Om det finns synnerliga skäl, det vill säga mycket starka skäl, får hemkommunen besluta om mottagande i anpassade grundskolan utan att barnets vårdnadshavare gett sitt medgivande. Det gäller dock enbart om hela den utredning som ska föregå ett beslut om mottagande i anpassade grundskolan är genomförd och barnet har konstaterats tillhöra målgruppen för anpassade grundskolan.

Utredning av målgruppstillhörighet

Vad ingår i den utredning som måste göras innan ett barn kan tas emot i anpassade grundskolan?

Innan ett barn kan tas emot i anpassade grundskolan ska en utredning som omfattar en pedagogisk, psykologisk, medicinsk och social bedömning göras. Utredningen måste innehålla samtliga fyra delar. Om utredningen inte innehåller alla dessa delar får barnet inte tas emot i anpassade grundskolan. Samråd ska ske med barnets vårdnadshavare när utredningen genomförs.

Hemkommunen ansvarar för att:

- den pedagogiska bedömningen fastställer om eleven har förutsättningar att kunna nå grundskolans betygsriterier eller kriterier för bedömning av kunskaper, och utförs av personal med adekvat specialpedagogisk kompetens,
- den psykologiska bedömningen fastställer om eleven har en intellektuell funktionsnedsättning, och i så fall i vilken grad, samt utförs av legitimerad psykolog.
- Med intellektuell funktionsnedsättning likställs vid tillämpning av skollagen en betydande och bestående begåvningsmässig funktionsnedsättning på grund av hjärnskada som orsakats av yttre våld eller kroppslig sjukdom,
- den medicinska bedömningen fastställer om det finns medicinska orsaker till elevens inlärningsvårigheter, och om dessa indikerar målgruppsstillhörighet, samt utförs av legitimerad läkare,
- den sociala bedömningen fastställer om det finns sociala orsaker i eller utanför skolan som kan bidra till elevens inlärningsvårigheter, och utförs av kurator eller någon annan med adekvat utbildning.

Barnets vårdnadshavare måste alltid ge sitt samtycke till de psykologiska och medicinska bedömningarna. Det enda undantaget är om barnet uppnått en sådan ålder och mognad att barnet självt kan ge sitt samtycke. Ett barns synpunkter och önskemål ska väga allt tyngre i takt med barnets stigande ålder och utveckling. Ett barn som fyllt 16 år har rätt att själv föra sin talan i ärenden enligt skollagen.

Om barnets vårdnadshavare inte ger sitt samtycke till den psykologiska eller den medicinska bedömningen, och barnet inte uppnått en sådan ålder och mognad att hen själv kan ge sitt samtycke, kan hemkommunen inte genomföra dessa delar av utredningen. Det innebär att det inte kommer att finnas det fullständiga underlag som krävs för att hemkommunen ska kunna fatta beslut om mottagande i anpassade grundskolan. Ärendet kan då behöva avslutas. Men enligt kommentarerna till Skolverkets allmänna råd måste skolan ändå fortsätta att ha en dialog med elevens vårdnadshavare om det behov av särskilt stöd som kan konstateras.

I kommentarerna till Skolverkets allmänna råd finns ytterligare stöd kring tolkning och tillämpning av ovanstående punkter.

Källor: 6 kapitlet 11, 13 och 13 a §§ föräldrabalken, 7 kapitlet 5 §, 29 kapitlet 8 § 29 kapitlet 12 § skollagen och Skolverkets allmänna råd om mottagande i grundsärskola och gymnasiesärskola samt urval till gymnasiesärskolans nationella program, sidan 16-18.

2. Förskoleklass och anpassad grundskola

Ska barn gå i förskoleklassen innan de börjar i anpassade grundskolan?

Många barn som tillhör målgruppen för anpassade grundskolan kan först gå i en förskoleklass som bedrivs i anslutning till en grundskola, sameskola eller specialskola. Men eftersom skolbyten kan vara komplicerade för vissa barn, och anpassade grundskolor inte har egna förskoleklasser, finns en flexibilitet i skollagen för de barn som fått uppskjuten skolplikt och ska gå i anpassade grundskolan.

Deras vårdnadshavare får alltså välja om barnet vid höstterminens start det kalenderår som barnet fyller sju år ska börja fullgöra skolplikten i förskoleklassen eller direkt i anpassade grundskolan.

Under dessa förutsättningar får alltså ett barn, på vårdnadshavarens begäran, hoppa över förskoleklassen och börja fullgöra sin skolplikt direkt i anpassade grundskolan:

- barn som bedöms ha förutsättningar att börja direkt i anpassade grundskolan höstterminen det kalenderår de fyller sex år.
- barn som har beviljats uppskjuten skolplikt och därmed börjar fullgöra sin skolplikt höstterminen det kalenderår de fyller sju år. De barnen har en ovillkorlig rätt att få börja direkt i anpassade grundskolan om barnets vårdnadshavare önskar det. För att det ska vara möjligt måste det dock vara utrett och beslutat av hemkommunen att barnet tillhör målgruppen för anpassade grundskolan.

Hur får ett barn uppskjuten skolplikt?

Om barnets vårdnadshavare begär det, och det finns särskilda skäl, kan skolplikten skjutas upp ett år. Skolplikten börjar då höstterminen det kalenderår då barnet fyller sju år.

Enligt förarbetena kan särskilda skäl exempelvis vara att barnet har en funktionsnedsättning eller en sjukdom. Ett annat exempel kan vara att barnet fötts mycket sent på året och orienterat sig mot och identifierat sig med barn födda året efter. Ytterligare ett exempel kan vara att barnet tillbringat kort tid i Sverige. Hemkommunen prövar frågan om uppskjuten skolplikt efter begäran av barnets vårdnadshavare. Ett barn som fått uppskjuten skolplikt ska erbjudas att få gå i förskola tills hen börjar i skolan.

Källor: 7 kapitlet 4 §, 10 § och 11 a-b §§ skollagen. 8 kapitlet 3 § skollagen samt proposition 2017/18:9 Skolstart vid sex års ålder, sidan 51–52.

3. Elevens väg mot målen – vad har gjorts innan frågan om skolform lyfts?

När en elev, trots arbete med tillgänglig lärmiljö, ledning och stimulans inte når skolans kunskapsmål ska följande steg vara tagna innan frågan om skolform lyfts:

1. Arbete med extra anpassningar, utvärdering och förändring av dessa, eventuellt intensifiering av dessa
2. Om svårigheter kvarstår ska en anmälan till rektor göras om att eleven riskerar att inte nå målen.
3. Beslut om utredning av en elevs behov av särskilt stöd ska genomföras av personal med specialpedagogisk kompetens. Utredningen kan leda till beslut om åtgärdsprogram eller inte.
4. Arbete med åtgärdsprogram. Åtgärdsprogrammet följs upp, utvärderas och justeras vid behov. För förtydligande av ovanstående punkter, se bilaga: "Modell över arbetsgången med stödinsatser".

5. Om eleven trots åtgärdsprogram inte når skolans kunskapsmål kan rektor i samråd med psykolog och vårdnadshavare besluta om psykologutredning med frågeställning intellektuell funktionsnedsättning (se nedan). Vårdnadshavare lämnar samtycke och informeras om utredningsprocessen.
6. Om psykologutredningen talar för intellektuell funktionsnedsättning fattas beslut om social och medicinsk bedömning. "Pedagogisk bedömning inför mottagande i grundsärskolan" (se bilaga) fylls i av utredande specialpedagog. När alla utredningar är klara träffas utredande parter för att utifrån underlaget besluta om ärendet ska till diagnosmöte eller ej.
7. Diagnosmöte hålls där utredande psykolog, granskande psykolog, PLA och skolläkare deltar. Särskild mall för granskning används, se bifogat dokument. Utredande psykolog fastställer diagnos.
Gällande externa utredningar se separat rutin.
8. Vårdnadshavare och elev får återgivning och information om diagnos av utredande psykolog (se separat dokument) samt erbjuds att ansöka om mottagande i anpassade grundskolan. *Här lyfts frågan om skolform. Om vårdnadshavare ej vill söka till anpassade grundskolan, se nedan.*
9. Vårdnadshavare fyller i blankett: Medgivande till mottagande i anpassade grundskolan.
10. Samtliga fyra utredningar samt medgivandeblocketten skickas till utbildningsförvaltningen för beredning inför beslut om plats i anpassad grundskola.
11. Beslut fattas av förvaltningschef. Dokument hanteras utifrån gällande plan och förvaras på utbildningsförvaltningen. Vårdnadshavare informeras och skolstart planeras tillsammans med rektor för anpassad grundskola.
12. *Om vårdnadshavare ej vill ansöka om plats i anpassade grundskolan kan de välja att låta sitt barn läsa enligt anpassade grundskoleplanen i grundskolan, så kallad omvänd integrering.*

Externa utredningar

Om en elev som är mottagen i anpassade grundskolan flyttar in från en annan kommun är utgångspunkten att den nya hemkommunen inte behöver göra någon ny utredning om målgruppsstillhörighet eller fatta något nytt beslut om mottagande i anpassade grundskolan som skolform. Det gäller förutsatt att utredningsunderlaget inte bedöms som bristfälligt och att det inte framkommer ny information som tyder på att det tidigare beslutet kan vara felaktigt. Denna granskning görs av PLA, skolläkare, samordnande kurator samt specialpedagog från anpassade grundskolan.

Om det inkommer en extern utredning från en friskola i kommunen där diagnosen IF är ställd behöver ett möte mellan ansökande skola samt PLA hållas som en första gallring för att se så att alla ben finns. Utredningarnas fyra ben granskas sedan av samtliga professioner (kurator, specialpedagog, skolläkare och psykolog) inför beredning av beslut om mottagande i anpassad grundskolan. Rektor ansvarar för inhämtande av blankett för medgivande om mottagande i anpassad grundskola.

Om det inkommer en extern utredning med ställd IF-diagnos genomförd av annan instans under grundskoletiden ansvarar elevens skola för att genomföra de övriga tre utredningarna. Om det redan finns en pedagogisk utredning används direkt formuläret "pedagogisk bedömning inför mottagande i anpassade grundskolan". Inkommen psykologutredning granskas av ansvarig

skolpsykolog på elevens skola. När alla utredningar är klara träffas utredande parter samt granskande psykolog för att utifrån underlaget besluta om ärendet ska skickas till beredning eller ej.

4. Psykologutredning med frågeställning IF

Utredningens omfattning och utformning baseras på psykologens bedömning utifrån frågeställningen IF. Psykologen ska i genomförandet använda sig av den mest relevanta och uppdaterade kunskapen, metoden och instrumenten för att utreda om eleven uppfyller kriterierna för IF.

5. Uppföljning av elever på anpassade grundskolan

Vad gäller om något tyder på att en elev i anpassade grundskolan inte tillhör målgruppen för skolformen?

Inga andra elever än de som tillhör målgruppen för anpassade grundskolan får gå i anpassade grundskolan. Alla som arbetar inom skolväsendet är skyldiga att underrätta elevens rektor om de uppmärksammar eller får kännedom om något som tyder på att en elev i anpassade grundskolan inte tillhör målgruppen för skolformen. Rektorn ska i sin tur anmäla detta vidare till elevens hemkommun, som ska utreda frågan skyndsamt. Om utredningen visar att eleven inte tillhör anpassade grundskolans målgrupp ska hemkommunen fatta beslut om att eleven inte tillhör målgruppen. Hemkommunen ska då ta emot eleven i grundskolan eller se till att eleven på något annat sätt får föreskriven utbildning. Hemkommunen ska också vidta de åtgärder som krävs för elevens övergång från anpassade grundskolan till en annan skolform.

Källor: 7 kapitlet 5 a-b §§ skollagen.

6. Inför gymnasiet samt när diagnos ställs på gymnasiet

Mot slutet av anpassade grundskolan får elev och vårdnadshavare valet att söka till anpassade gymnasieskolan. Antagningsprocessen följer de lokala rutiner som finns på enheterna.

När diagnos ställs på gymnasieskolan

Det är ovanligt att det blir aktuellt med en utredning frågeställning IF på gymnasieskolan då svårigheterna bör ha upptäckts tidigare än så. Men i de fall frågeställningen väcks under gymnasiet är processen densamma som under grundskolan med den största skillnaden i att elevens egen rätt till bestämmande är högre på grund av ålder och grad av mognad. Det vill säga att eleven egen röst i om den vill genomgå en utredning ska väga tungt och det är viktigt att eleven får information om vad en IF-diagnos innebär.

Källförteckning

6 kapitlet 11, 13 och 13 a §§ föräldrabalken

7 kapitlet 5 §, 29 kapitlet 8 § 29 kapitlet 12 § skollagen

7 kapitlet 4 §, 10 § och 11 a-b §§ skollagen

7 kapitlet 5 a-b §§ skollagen

8 kapitlet 3 § skollagen

Skolverkets allmänna råd om mottagande i grundsärskola och gymnasiesärskola samt urval till gymnasiesärskolans nationella program, sidan 16-18

Proposition 2017/18:9 Skolstart vid sex års ålder, sidan 51–52