



Utbildningsförvaltningen
Lill-Marie Bernström
0171-626918
lill-marie.bernstrom@enkoping.se

Utbildnings- och arbetsmarknadsnämnden

Riktlinjer för elevresor i gymnasieskolan, revidering 2021

Förslag till beslut

Förslag till nämnden

1. Utbildnings- och arbetsmarknadsnämnden antar Riktlinjer för elevresor i gymnasieskolan, revidering 2021, med dnr UAN2021/216, daterade 2021-03-25.
2. Riktlinjerna börjar gälla från beslutsdatum 2021-04-21

Beskrivning av ärendet

Riktlinjerna har lästs igenom men inget nytt har tillkommit eller ändrats under årets gång. Så riktlinjerna förblir desamma som föregående år.

I bilagor till detta ärende finns 3 dokument.

Bilaga 01 är riktlinjerna så som de ser ut i dag.

Bilaga 02 är riktlinjerna med revideringar markerade och Bilaga 03 är riktlinjerna som är klara att publicera givet att utbildnings- och arbetsmarknadsnämnden antar dessa.

Bilagor:

Bilaga_01_Riktlinjer för elevresor i gymnasieskolan 2020 (innan revidering)

Bilaga_02_Riktlinjer för elevresor i gymnasieskolan (med revideringar)

Bilaga_03_Riktlinjer för elevresor i gymnasieskolan (klar att publicera)

Ulrika Björn
Administrativ chef
Utbildningsförvaltningen
Enköpings kommun

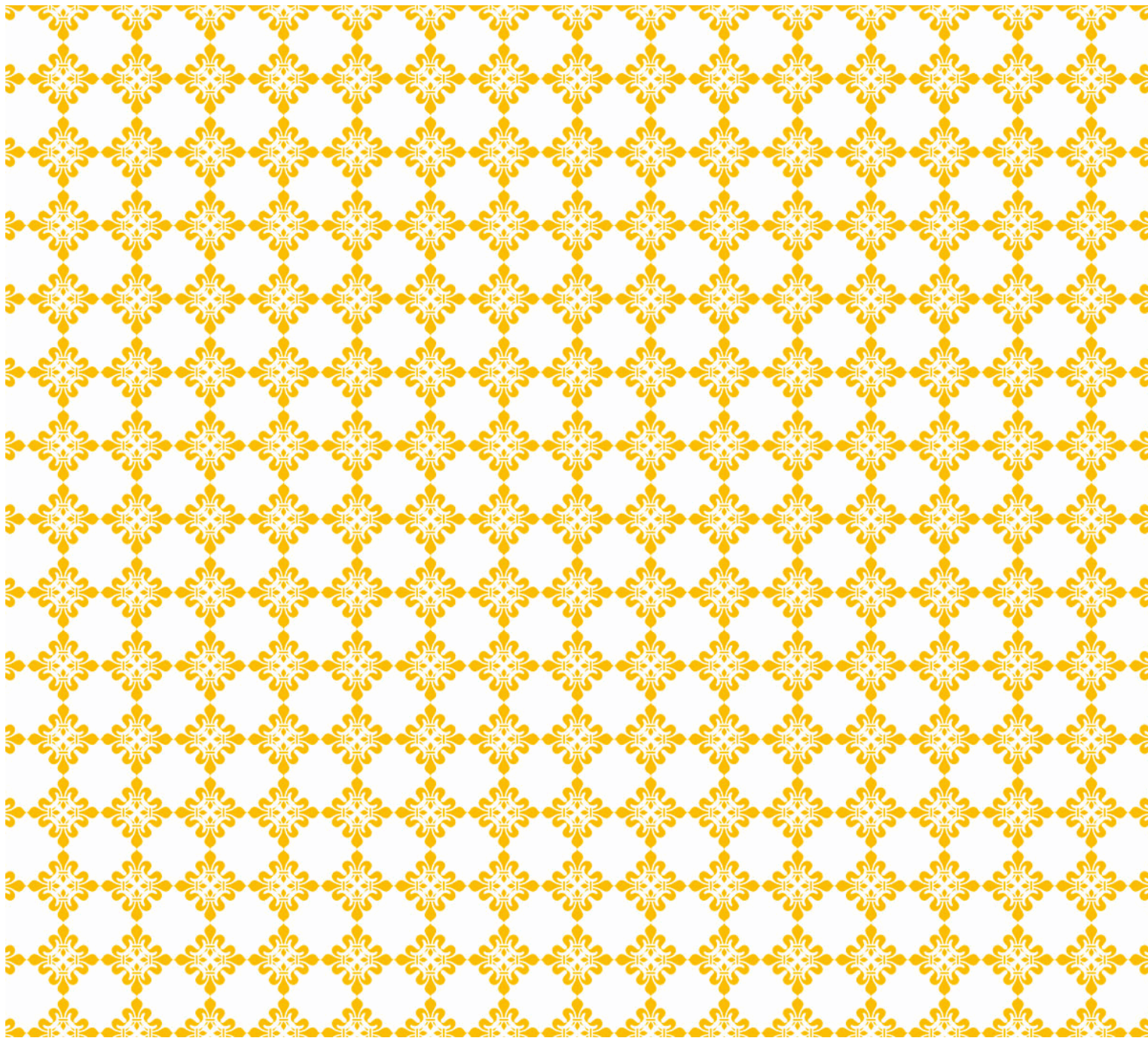
Lill-Marie Bernström
Administrativ assistent
Utbildningsförvaltningen
Enköpings kommun

Kopia till:
Kommunikatörer på utbildningsförvaltningen, för åtgärd.

Elevresor

Riktlinjer för elevresor i gymnasieskolan

Beslutad av utbildnings- och arbetsmarknadsnämnden 2020-06-17



Utbildningsförvaltningen
Lill-Marie Bernström
0171-626918
lill-marie.bernstrom@enkoping.se

UAN2020/231

Dokumenttyp
Riktlinjer

Beslutad av
Utbildnings- och
arbetsmarknadsnämnden

Gäller f.om.
2020-06-17

Gäller
Tillsvidare

Ersätter
Tidigare riktlinjer

Gäller för
Utbildnings- och
arbetsmarknadsnämnden

Ansvarig funktion
Administrativ chef

Reviderad

1 Innehåll

1. Elevresor för gymnasieelever	2
1.1 Särskilda skäl.....	2
1.2 Kontantstöd	2
2 Riktlinjer för elevresor i Enköpings kommun	2
2.1 Anslutningsbidrag.....	3
3 Riktlinjer för resor till och från skola i annan kommun	3
4 Inackorderingstillägg.....	4

1. Elevresor för gymnasieelever

Gymnasieelevers elevresor regleras i lagen om kommuners skyldighet att svara för vissa elevresor (SFS 1991:1110). Den elev som har rätt till studiehjälp enligt studiestödslagen (1999:1395) har också rätt till ersättning för dagliga resor mellan bostaden och skolan om färdvägen är minst sex kilometer. Med färdväg avses normalt den kortaste användbara väg (gång- och cykelväg där det finns. Det finns ingen gräns för hur långa resor som ska ersättas kan vara. Avståndet beräknas alltid från folkbokföringsadressen.

1.1 Särskilda skäl

För elever som studerar vid gymnasieskola finns inga särskilda skäl som enligt lagen ger rätt till ersättning för elevresor.

1.2 Kontantstöd

Kommunen får bestämma hur ersättningen ska ske. Om stödet ges kontant är kommunen inte skyldig att ge högre ersättning än den faktiska resekostnaden men högst vad som motsvarar 1/30 av prisbasbeloppet. Grund för kontantstöd är att resorna inte rimligen kan ske med kollektiva färdmedel som buss och tåg (SFS 1991:1110). Kommunen ansvarar inte för kontantstöd åt elever som studerar utomlands.

2 Riktlinjer för elevresor i Enköpings kommun

Kommunens skyldigheter kring elevresor gäller för gymnasieelever som har minst 6 kilometer mellan bostaden och skolan. Avståndet mäts med den kortaste användbara väg (gång- och cykelväg där det finns) med hjälp av ett digitalt stödsystem, från elevens folkbokföringsadress till skolan. För gymnasieelev som har rätt till elevresor på grund av avstånd från hemmet till skolan beviljar Enköpings kommun elevresor efter ansökan genom

1. resor med upphandlad busstrafik.
2. busskort som gäller på UL:s trafik
3. resekostnadsersättning motsvarande den faktiska resekostnaden men högst vad som motsvarar 1/30 av basbeloppet per månad och i högst 10 månader per år, (september till december, januari till maj).

För elever som har rätt till elevresor måste elev eller vårdnadshavare ansöka digitalt för att få elevresor till och från skolan. Vid prövningen tas endast hänsyn till elevens möjlighet att komma till och från skolverksamheten, det vill säga inte möjligheten att delta vid frivilliga aktiviteter före eller efter skoltid.

Kommunens ansvar för dagliga resor omfattar gymnasieelever fram till och med utgången av det första kalenderhalvåret det år de fyllt 20 år.

2.1 Anslutningsbidrag

Då avståndet mellan bostad och närmaste hållplats är mer än 6 km, är det möjligt att ansöka om anslutningsbidrag. Vid prövning tas endast hänsyn till avståndet mellan bostad och närmaste hållplats men inte andra förhållande som exempelvis väntetid eller avgångar¹.

3 Riktlinjer för resor till och från skola i annan kommun

För elev som har rätt till studiestöd enligt studiestödslagen ska den kommun som enligt skollagen är elevens hemkommun ansvara för elevens kostnader, eller del av kostnader, för resor mellan bostaden och skolan. Kommunen kan välja mellan att själv ordna resorna, dela ut färdbevis som gäller för resor med allmänna kommunikationsmedel, betala resekostnaderna för ett visst färdmedel eller ge ett kontantstöd enligt självkostnadsbelopp. Om en elev väljer ett annat färdmedel än vad kommunen erbjuder är inte kommunen skyldig att ersätta eleven för resekostnaden. Hemkommunens ansvar gäller oavsett om eleven får sin utbildning inom skola i offentlig eller enskild regi, i hemkommunen eller i annan kommun.

1. Enköpings kommun tillämpar busskort med Upplands lokaltrafik i första hand.
2. Om geografiska förhållanden inte medger busskort kan resekostnadsersättning ges enligt samma villkor som gäller resekostnadsersättning inom kommunen.

För elever som har rätt till elevresor till annan kommun måste elev eller vårdnadshavare ansöka digitalt för att få elevresor till och från skola. Vid prövningen tas endast hänsyn till elevens möjlighet att komma till och från skolverksamheten, det vill säga inte möjligheten att delta vid frivilliga aktiviteter före eller efter skoltid. Kommunens ansvar för dagliga resor omfattar gymnasieelever fram till och med utgången av det första kalenderhalvåret det år de fyllt 20 år.

¹ Förvaltningsrätten i Karlstad mål nr 179-18

4 Inackorderingstillägg

Som alternativ till att ersätta elevernas resekostnader mellan bostad och skola kan kommunen lämna ekonomiskt stöd till inackordering då restiden mellan hemmet och skolan överstiger 2 timmars enkel resa. Stödet avser att begränsa de olägenheter som följer av en lång resväg mellan hemort och studieort. I skollag 2010:800, 15 kap., 32 § stadgas att hemkommunen ska lämna ekonomiskt stöd till elever som går i gymnasieskola med offentlig huvudman och som behöver inackordering på grund av skolgång. Skyldigheten gäller inte elever som tagits emot i andra hand till ett nationellt program, elever som har tagits emot på programriktat individuellt val eller yrkesintroduktion som har utformats för en grupp elever, elever på utbildning anpassade för rörelsehindrade eller utlandssvenska elever. Skyldigheten gäller till och med första kalenderhalvåret det år då eleven fyller 20 år. Stödet avser boende, fördyrat uppehälle och resor till och från hemmet. Stödet ska ges kontant eller på annat sätt som kommunen bestämmer, vilket ska framgå av beslut om stöd. Om stödet ges kontant ska det lämnas med lägst 1/30 av prisbasbeloppet för varje hel kalendermånad som eleven bor inackorderad. Stöd till resor får anses avse veckoslutsresor till och från hemmet. Vid prövning tas endast hänsyn till elevens möjlighet att delta vid skolans verksamhet, och alltså inte exempelvis möjlighet att delta vid fritidsaktiviteter eller svårigheter att genomföra resor med kortare restid än 2 timmar.

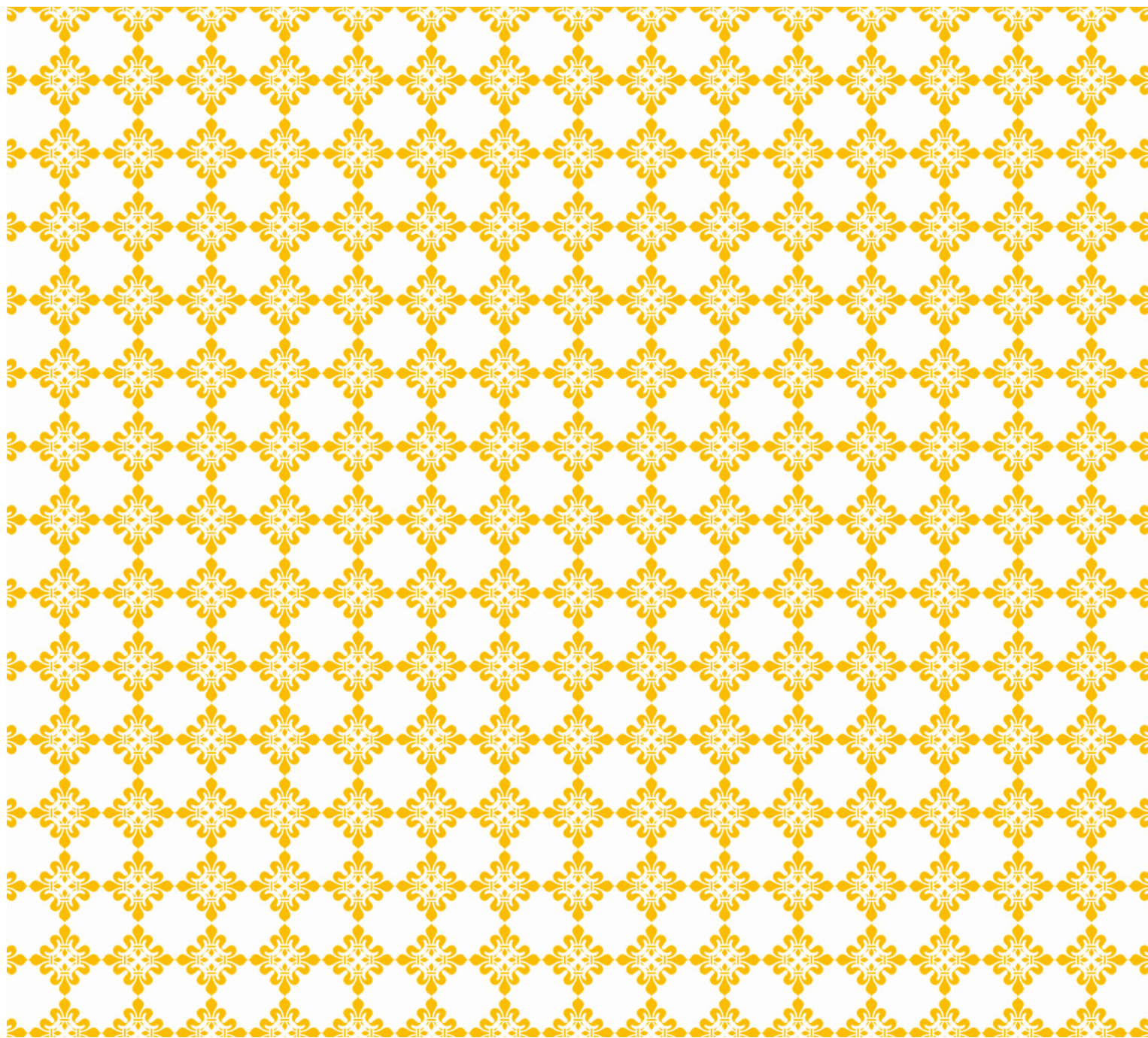


www.enkoping.se

Elevresor

Riktlinjer för elevresor i gymnasieskolan

Beslutad av utbildnings- och arbetsmarknadsnämnden ~~2020-06-17~~ 2021-04-21



ENKÖPINGS
KOMMUN

Utbildningsförvaltningen

Lill Marie Bernström

0171-626918

lill-marie.bernstrom@enkoping.se

UAN2020/231

UAN2021/216

Ulrika Björn

0171-62 59 39

ulrika.bjorn@enkoping.se

Dokumenttyp
Riktlinjer

Beslutad av
Utbildnings- och
arbetsmarknadsnämnden

Gäller f.om.
2021-04-21

Gäller
Tillsvidare

Ersätter
Tidigare riktlinjer

Gäller för
Utbildnings- och
arbetsmarknadsnämnden

Ansvarig funktion
Administrativ chef

Reviderad
2021-03-25

1 Innehåll

1. Elevresor för gymnasieelever	2
1.1 Särskilda skäl.....	2
1.2 Kontantstöd	2
2 Riktlinjer för elevresor i Enköpings kommun	2
2.1 Anslutningsbidrag.....	3
3 Riktlinjer för resor till och från skola i annan kommun	3
4 Inackorderingstillägg.....	4

1. Elevresor för gymnasieelever

Gymnasieelevers elevresor regleras i lagen om kommuners skyldighet att svara för vissa elevresor (SFS 1991:1110). Den elev som har rätt till studiehjälp enligt studiestödslagen (1999:1395) har också rätt till ersättning för dagliga resor mellan bostaden och skolan om färdvägen är minst sex kilometer. Med färdväg avses normalt den kortaste användbara väg (gång- och cykelväg där det finns. Det finns ingen gräns för hur långa resor som ska ersättas kan vara. Avståndet beräknas alltid från folkbokföringsadressen.

1.1 Särskilda skäl

För elever som studerar vid gymnasieskola finns inga särskilda skäl som enligt lagen ger rätt till ersättning för elevresor.

1.2 Kontantstöd

Kommunen får bestämma hur ersättningen ska ske. Om stödet ges kontant är kommunen inte skyldig att ge högre ersättning än den faktiska resekostnaden men högst vad som motsvarar 1/30 av prisbasbeloppet. Grund för kontantstöd är att resorna inte rimligen kan ske med kollektiva färdmedel som buss och tåg (SFS 1991:1110). Kommunen ansvarar inte för kontantstöd åt elever som studerar utomlands.

2 Riktlinjer för elevresor i Enköpings kommun

Kommunens skyldigheter kring elevresor gäller för gymnasieelever som har minst 6 kilometer mellan bostaden och skolan. Avståndet mäts med den kortaste användbara väg (gång- och cykelväg där det finns) med hjälp av ett digitalt stödsystem, från elevens folkbokföringsadress till skolan. För gymnasieelev som har rätt till elevresor på grund av avstånd från hemmet till skolan beviljar Enköpings kommun elevresor efter ansökan genom

1. resor med upphandlad busstrafik.
2. busskort som gäller på UL:s trafik
3. resekostnadsersättning motsvarande den faktiska resekostnaden men högst vad som motsvarar 1/30 av basbeloppet per månad och i högst 10 månader per år, (september till december, januari till maj).

För elever som har rätt till elevresor måste elev eller vårdnadshavare ansöka digitalt för att få elevresor till och från skolan. Vid prövningen tas endast hänsyn till elevens möjlighet att komma till och från skolverksamheten, det vill säga inte möjligheten att delta vid frivilliga aktiviteter före eller efter skoltid.

Kommunens ansvar för dagliga resor omfattar gymnasieelever fram till och med utgången av det första kalenderhalvåret det år de fyllt 20 år.

2.1 Anslutningsbidrag

Då avståndet mellan bostad och närmaste hållplats är mer än 6 km, är det möjligt att ansöka om anslutningsbidrag. Vid prövning tas endast hänsyn till avståndet mellan bostad och närmaste hållplats men inte andra förhållande som exempelvis väntetid eller avgångar¹.

3 Riktlinjer för resor till och från skola i annan kommun

För elev som har rätt till studiestöd enligt studiestödslagen ska den kommun som enligt skollagen är elevens hemkommun ansvara för elevens kostnader, eller del av kostnader, för resor mellan bostaden och skolan. Kommunen kan välja mellan att själv ordna resorna, dela ut färdbevis som gäller för resor med allmänna kommunikationsmedel, betala resekostnaderna för ett visst färdmedel eller ge ett kontantstöd enligt självkostnadsbelopp. Om en elev väljer ett annat färdmedel än vad kommunen erbjuder är inte kommunen skyldig att ersätta eleven för resekostnaden. Hemkommunens ansvar gäller oavsett om eleven får sin utbildning inom skola i offentlig eller enskild regi, i hemkommunen eller i annan kommun.

1. Enköpings kommun tillämpar busskort med Upplands lokaltrafik i första hand.
2. Om geografiska förhållanden inte medger busskort kan resekostnadsersättning ges enligt samma villkor som gäller resekostnadsersättning inom kommunen.

För elever som har rätt till elevresor till annan kommun måste elev eller vårdnadshavare ansöka digitalt för att få elevresor till och från skola. Vid prövningen tas endast hänsyn till elevens möjlighet att komma till och från skolverksamheten, det vill säga inte möjligheten att delta vid frivilliga aktiviteter före eller efter skoltid. Kommunens ansvar för dagliga resor omfattar gymnasieelever fram till och med utgången av det första kalenderhalvåret det år de fyllt 20 år.

¹ Förvaltningsrätten i Karlstad mål nr 179-18

4 Inackorderingstillägg

Som alternativ till att ersätta elevernas resekostnader mellan bostad och skola kan kommunen lämna ekonomiskt stöd till inackordering då restiden mellan hemmet och skolan överstiger 2 timmars enkel resa. Stödet avser att begränsa de olägenheter som följer av en lång resväg mellan hemort och studieort. I skollag 2010:800, 15 kap., 32 § stadgas att hemkommunen ska lämna ekonomiskt stöd till elever som går i gymnasieskola med offentlig huvudman och som behöver inackordering på grund av skolgång. Skyldigheten gäller inte elever som tagits emot i andra hand till ett nationellt program, elever som har tagits emot på programriktat individuellt val eller yrkesintroduktion som har utformats för en grupp elever, elever på utbildning anpassade för rörelsehindrade eller utlandssvenska elever. Skyldigheten gäller till och med första kalenderhalvåret det år då eleven fyller 20 år. Stödet avser boende, fördyrat uppehälle och resor till och från hemmet. Stödet ska ges kontant eller på annat sätt som kommunen bestämmer, vilket ska framgå av beslut om stöd. Om stödet ges kontant ska det lämnas med lägst 1/30 av prisbasbeloppet för varje hel kalendermånad som eleven bor inackorderad. Stöd till resor får anses avse veckoslutsresor till och från hemmet. Vid prövning tas endast hänsyn till elevens möjlighet att delta vid skolans verksamhet, och alltså inte exempelvis möjlighet att delta vid fritidsaktiviteter eller svårigheter att genomföra resor med kortare restid än 2 timmar.

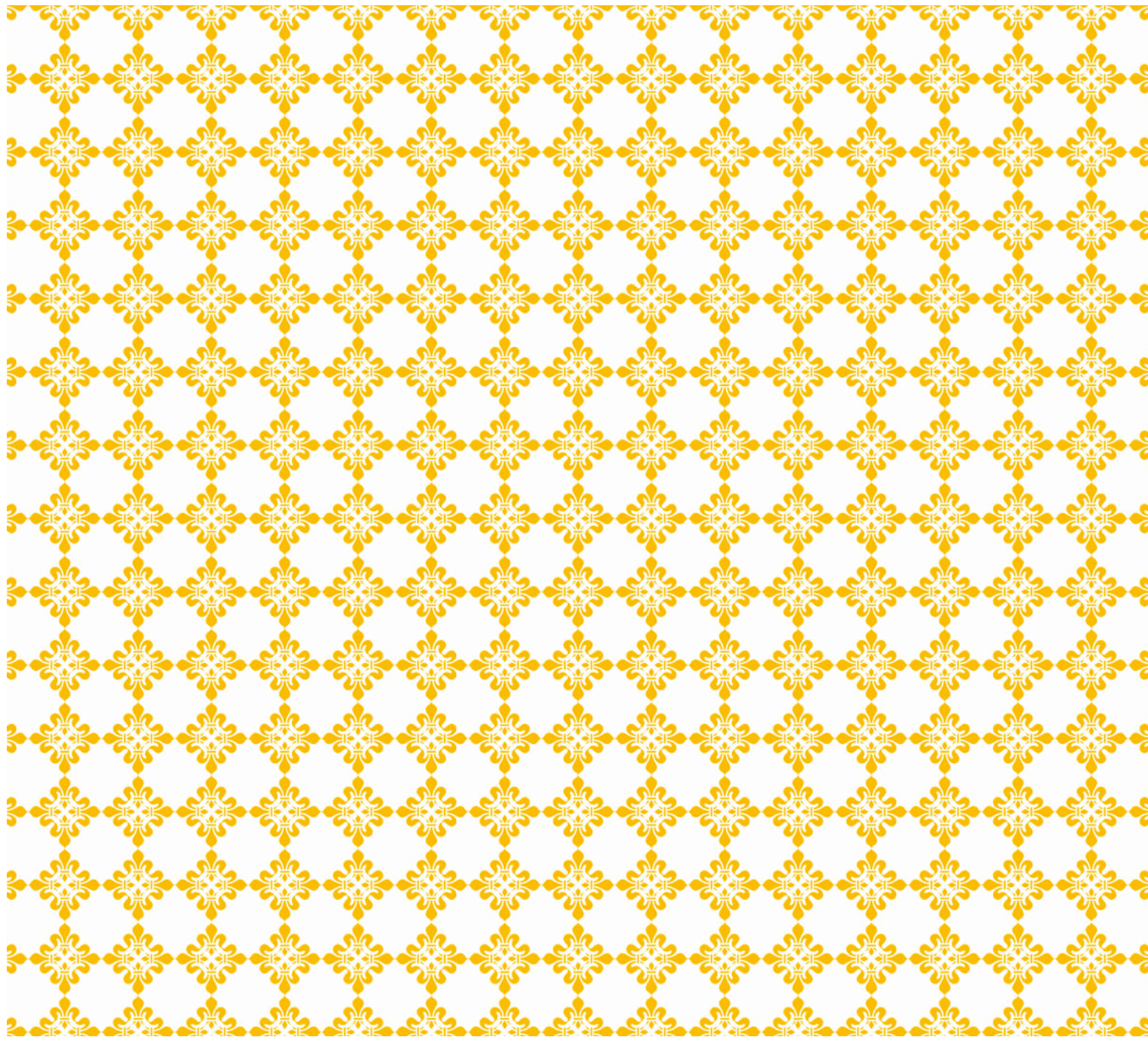


www.enkoping.se

Elevresor

Riktlinjer för elevresor i gymnasieskolan

Beslutad av utbildnings- och arbetsmarknadsnämnden 2021-04-21



Utbildningsförvaltningen
Ulrika Björn
0171-62 59 39
Ulrika.björn@enkoping.se

UAN2021/216

Dokumenttyp
Riktlinjer

Beslutad av
Utbildnings- och
arbetsmarknadsnämnden

Gäller f.om.
2021-04-21

Gäller
Tillsvidare

Ersätter
Tidigare riktlinjer

Gäller för
Utbildnings- och
arbetsmarknadsnämnden

Ansvarig funktion
Administrativ chef

Reviderad
2021-03-25

1 Innehåll

1. Elevresor för gymnasieelever	2
1.1 Särskilda skäl.....	2
1.2 Kontantstöd	2
2 Riktlinjer för elevresor i Enköpings kommun	2
2.1 Anslutningsbidrag.....	3
3 Riktlinjer för resor till och från skola i annan kommun	3
4 Inackorderingstillägg.....	4

1. Elevresor för gymnasieelever

Gymnasieelevers elevresor regleras i lagen om kommuners skyldighet att svara för vissa elevresor (SFS 1991:1110). Den elev som har rätt till studiehjälp enligt studiestödslagen (1999:1395) har också rätt till ersättning för dagliga resor mellan bostaden och skolan om färdvägen är minst sex kilometer. Med färdväg avses normalt den kortaste användbara väg (gång- och cykelväg där det finns. Det finns ingen gräns för hur långa resor som ska ersättas kan vara. Avståndet beräknas alltid från folkbokföringsadressen.

1.1 Särskilda skäl

För elever som studerar vid gymnasieskola finns inga särskilda skäl som enligt lagen ger rätt till ersättning för elevresor.

1.2 Kontantstöd

Kommunen får bestämma hur ersättningen ska ske. Om stödet ges kontant är kommunen inte skyldig att ge högre ersättning än den faktiska resekostnaden men högst vad som motsvarar 1/30 av prisbasbeloppet. Grund för kontantstöd är att resorna inte rimligen kan ske med kollektiva färdmedel som buss och tåg (SFS 1991:1110). Kommunen ansvarar inte för kontantstöd åt elever som studerar utomlands.

2 Riktlinjer för elevresor i Enköpings kommun

Kommunens skyldigheter kring elevresor gäller för gymnasieelever som har minst 6 kilometer mellan bostaden och skolan. Avståndet mäts med den kortaste användbara väg (gång- och cykelväg där det finns) med hjälp av ett digitalt stödsystem, från elevens folkbokföringsadress till skolan. För gymnasieelev som har rätt till elevresor på grund av avstånd från hemmet till skolan beviljar Enköpings kommun elevresor efter ansökan genom

1. resor med upphandlad busstrafik.
2. busskort som gäller på UL:s trafik
3. resekostnadsersättning motsvarande den faktiska resekostnaden men högst vad som motsvarar 1/30 av basbeloppet per månad och i högst 10 månader per år, (september till december, januari till maj).

För elever som har rätt till elevresor måste elev eller vårdnadshavare ansöka digitalt för att få elevresor till och från skolan. Vid prövningen tas endast hänsyn till elevens möjlighet att komma till och från skolverksamheten, det vill säga inte möjligheten att delta vid frivilliga aktiviteter före eller efter skoltid.

Kommunens ansvar för dagliga resor omfattar gymnasieelever fram till och med utgången av det första kalenderhalvåret det år de fyllt 20 år.

2.1 Anslutningsbidrag

Då avståndet mellan bostad och närmaste hållplats är mer än 6 km, är det möjligt att ansöka om anslutningsbidrag. Vid prövning tas endast hänsyn till avståndet mellan bostad och närmaste hållplats men inte andra förhållande som exempelvis väntetid eller avgångar¹.

3 Riktlinjer för resor till och från skola i annan kommun

För elev som har rätt till studiestöd enligt studiestödslagen ska den kommun som enligt skollagen är elevens hemkommun ansvara för elevens kostnader, eller del av kostnader, för resor mellan bostaden och skolan. Kommunen kan välja mellan att själv ordna resorna, dela ut färdbevis som gäller för resor med allmänna kommunikationsmedel, betala resekostnaderna för ett visst färdmedel eller ge ett kontantstöd enligt självkostnadsbelopp. Om en elev väljer ett annat färdmedel än vad kommunen erbjuder är inte kommunen skyldig att ersätta eleven för resekostnaden. Hemkommunens ansvar gäller oavsett om eleven får sin utbildning inom skola i offentlig eller enskild regi, i hemkommunen eller i annan kommun.

1. Enköpings kommun tillämpar busskort med Upplands lokaltrafik i första hand.
2. Om geografiska förhållanden inte medger busskort kan resekostnadsersättning ges enligt samma villkor som gäller resekostnadsersättning inom kommunen.

För elever som har rätt till elevresor till annan kommun måste elev eller vårdnadshavare ansöka digitalt för att få elevresor till och från skola. Vid prövningen tas endast hänsyn till elevens möjlighet att komma till och från skolverksamheten, det vill säga inte möjligheten att delta vid frivilliga aktiviteter före eller efter skoltid. Kommunens ansvar för dagliga resor omfattar gymnasieelever fram till och med utgången av det första kalenderhalvåret det år de fyllt 20 år.

¹ Förvaltningsrätten i Karlstad mål nr 179-18

4 Inackorderingstillägg

Som alternativ till att ersätta elevernas resekostnader mellan bostad och skola kan kommunen lämna ekonomiskt stöd till inackordering då restiden mellan hemmet och skolan överstiger 2 timmars enkel resa. Stödet avser att begränsa de olägenheter som följer av en lång resväg mellan hemort och studieort. I skollag 2010:800, 15 kap., 32 § stadgas att hemkommunen ska lämna ekonomiskt stöd till elever som går i gymnasieskola med offentlig huvudman och som behöver inackordering på grund av skolgång. Skyldigheten gäller inte elever som tagits emot i andra hand till ett nationellt program, elever som har tagits emot på programriktat individuellt val eller yrkesintroduktion som har utformats för en grupp elever, elever på utbildning anpassade för rörelsehindrade eller utlandssvenska elever. Skyldigheten gäller till och med första kalenderhalvåret det år då eleven fyller 20 år. Stödet avser boende, fördyrat uppehälle och resor till och från hemmet. Stödet ska ges kontant eller på annat sätt som kommunen bestämmer, vilket ska framgå av beslut om stöd. Om stödet ges kontant ska det lämnas med lägst 1/30 av prisbasbeloppet för varje hel kalendermånad som eleven bor inackorderad. Stöd till resor får anses avse veckoslutsresor till och från hemmet. Vid prövning tas endast hänsyn till elevens möjlighet att delta vid skolans verksamhet, och alltså inte exempelvis möjlighet att delta vid fritidsaktiviteter eller svårigheter att genomföra resor med kortare restid än 2 timmar.



www.enkoping.se